



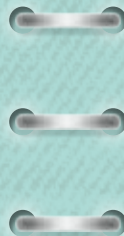
2015 달라지는 시정

2015년 서울시 정책 52개의 희망을 담았습니다.
어떻게 달라지는지 미리 알아보고 서울을 알차게 즐기세요.



2015
달라지는
서울시정

서·울·시·정
다들 물어봐





2015년 달라지는 시정이란?

시민의 불편사항을 해소하고자
서울시의 정책추진 방향을 개선한 것과 법령개정 등으로
시민생활에 영향을 주는 사항을 담고 있습니다.

발간되는 책자는 동 주민센터, 공공도서관을 비롯,
다중이용시설(금융기관, 의료기관 등)에 비치되며,
서울시 홈페이지(<http://opengov.seoul.go.kr>, <http://ebook.seoul.go.kr>)를
통해서 시민 누구나 열람할 수 있습니다.

서울시 지도로 찾아보는

2015 서울시정

- ① 청년공간 '무중력시대' 운영 10p
- ② 서울거리예술창작센터 개관 12p
- ③ 장충체육관 재개관 15p
- ④ 어르신 돌봄봉사자 지원 확대 25p
- ⑤ 공공노인요양시설 확충 29p
- ⑥ 세대융합형 룸쉐어링 공급 34p
- ⑦ 한강시민공원 양화지구 친수공간 조성 42p
- ⑧ 가족캠핑장 이용 46p
- ⑨ 공공지전거 확대 52p
- ⑩ 지하철 9호선 2단계 개통 60p
- ⑪ 서대문고가 철거 61p
- ⑫ 치현터널 및 방화대교 남단 접속도로 개통 62p
- ⑬ 남부순환로~오정대로 삼거리간 도로 개설 63p
- ⑭ 응봉교 성능개선 및 확장 64p
- ⑮ 개봉역앞 남부순환로 지하화 65p
- ⑯ 덕송~상계간 광역도로 개통 66p
- ⑰ 고척교 확장 67p
- ⑱ 감일~초이간 광역도로 개설 68p
- ⑳ 성암로 병목구간 개선 69p
- ㉑ 망우리고개 횡단교량 설치 70p
- ㉒ 시민청 '월요일 휴관제' 폐지 78p



목 차

2015 서울시정 다이어리, 이렇게 구성되어 있습니다.



꿈꾸는 도시

청년공간 '무중력시대' 운영	10
소상공인을 위한 업종별 전문컨설팅단 운영	11
서울거리예술창작센터 개관	12
모바일 하나로 다 되는 서울관광	14
장충체육관 재개관	15



따뜻한 도시

한부모가정 자녀양육비 인상	18
생애주기별 가족학교 프로그램	19
지방폐교 활용한 가족자연캠핑장 체험	20
보건소 에이즈 신속검사 도입	22
금연구역 확대	23
발달장애인 평생교육센터 건립	24
어르신 돌봄종사자 지원 확대	25
장애인 돌봄가족을 위한 휴가제	26
중증 독거장애인 24시간 안심케어	28
공공노인요양시설 확충	29
중증장애인 인턴제 시행	30
서울어린이 환경호르몬 없는 안전환경 조성	31
주민대표선거 '온라인 투표' 의무화	32
자가형 공동체주택 대출요건 완화	33
세대융합형 룸쉐어링 공급	34



숨쉬는 도시

승용차마일리지제 시행	38
초미세먼지예보제 시행	40
한강시민공원 양화지구 친수공간 조성	42
공유재산에 대한 태양광 발전시설 사용 및 대부요율 변경	43
건축물 태양광 발전시설 설치 가이드라인	44
가족캠핑장 이용	46
2015 주민참여 골목길 가꾸기	48



안전한 도시

공공자전거 확대	52
골목교차로 교차점 표시	53
야간 부설주차장 공유	54
교통예보 확대	55
안전신문고(안전신고포상제) 신설	56
음악으로 지키는 안전한 우리동네	57
빗물이용시설 지원 확대	58
지하철 9호선 2단계 개통	60
서대문고가 철거	61
치현터널 및 방화대교 남단 접속도로 개통	62
남부순환로~오정대로 삼거리간 도로 개설	63
응봉교 성능개선 및 확장	64
개봉역앞 남부순환로 지하화	65
덕송-상계간 광역도로 개통	66
고척교 확장	67
감일~초이간 광역도로 개설	68
성암로 병목구간 개선	69
망우리고개 횡단교량 설치	70



열린 도시

서울시 마을세무사	72
법인지방소득세 신고·납부 방법 변경	74
내국법인 이자·배당소득 특별징수	76
재외국민 주민등록 말소제도 폐지	77
시민청 '월요일 휴관제' 폐지	78
정보소통광장 서비스 개선	80
항공사진 원스톱 서비스	82

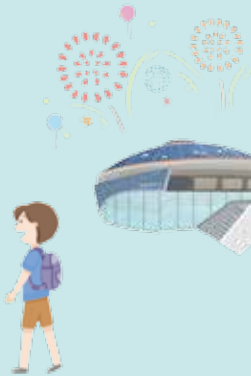
월별로 찾아보는 2015 달라지는 서울시정

 <p>JAN 1</p>	<ul style="list-style-type: none"> 장충체육관 재개관 15 한부모가정 자녀양육비 인상 18 금연구역 확대 23 공공노인요양시설 확충 29 세대융합형 룸쉐어링 공급 34 승용차마일리지제 시행 38 초미세먼지예보제 시행 40 공유재산에 대한 태양광 발전시설 사용 및 대부요율 변경 43 건축물 태양광 발전시설 설치 가이드라인 44 2015 주민참여 골목길 가꾸기 48 빗물이용시설 지원 확대 58 개봉역와 남부순환로 지하화 65 서울시 마을세무사 72 법인지방소득세 신고·납부 방법 변경 74 내국법인 이자·배당소득 특별징수 76 재외국민 주민등록 말소제도 폐지 77
 <p>FEB 2</p>	<ul style="list-style-type: none"> 중증 독거장애인 24시간 안심케어 28 주민대표선거 '온라인 투표' 의무화 32 자가형 공동체주택 대출요건 완화 33 안전신문고(안전신고 포상제) 신설 56
 <p>MAR 3</p>	<ul style="list-style-type: none"> 청년공간 '무중력시대' 운영 10 생애주기별 가족학교 프로그램 19 지방폐교 활용한 가족자연캠핑장 체험 20 보건소 에이즈 신속검사 도입 22 장애인 돌봄가족을 위한 휴가제 26 서울어린이 환경호르몬 없는 안전환경 조성 31 골목교차로 교차점 표시 53 지하철 9호선 2단계 개통 60 시민청 '월요일 휴관제' 폐지 78 정보소통광장 서비스 개선 80 항공사진 원스톱서비스 82
 <p>APR 4</p>	<ul style="list-style-type: none"> 소상공인을 위한 업종별 전문컨설팅단 운영 11 서울거리예술창작센터 개관 12 중증장애인 인턴제 시행 30 야간 부설주차장 공유 54 음악으로 지키는 안전한 우리동네 57

 <p>MAY 5</p>	<ul style="list-style-type: none"> 성암로 병목구간 개선 69
 <p>JUN 6</p>	<ul style="list-style-type: none"> 한강시민공원 양화지구 친수공간 조성 42 교통예보 확대 55 덕송~상계간 광역도로 개통 66 고척교 확장 67
 <p>JUL 7</p>	<ul style="list-style-type: none"> 발달장애인 평생교육센터 건립 24 서대문고가 철거 61
 <p>AUG 8</p>	<ul style="list-style-type: none"> 응봉교 성능개선 및 확장 64
 <p>SEP 9</p>	<ul style="list-style-type: none"> 어르신 돌봄종사자 지원 확대 25 공공자전거 확대 52
 <p>OCT 10</p>	<ul style="list-style-type: none"> 치현터널 및 방화대교 남단 접속도로 개통 62
 <p>NOV 11</p>	<ul style="list-style-type: none"> 가족캠핑장 이용 46
 <p>DEC 12</p>	<ul style="list-style-type: none"> 모바일 하나로 다 되는 서울관광 14 남부순환로~오정대로 삼거리간 도로 개설 63 감일~초이간 광역도로 개설 68 망우리고개 횡단교량 설치 70

꿈꾸는 도시

SEOUL



청년공간 '무중력시대' 운영	10
소상공인을 위한 업종별 전문컨설팅단 운영	11
서울거리예술창작센터 개관	12
모바일 하나로 다 되는 서울관광	14
장충체육관 재개관	15

청년공간 '무중력시대' 운영

무중력시대란 청년들이 자유롭게 상상하고 활동하며, 배우고 성장하는 공간으로 청년들간의 네트워크를 형성하고, 청년문제 해소를 위한 청년의 활동을 응원합니다.



새롭게 시작해요 ▶

청년들이 모여 이야기를 나누고 **직업역량**을 키우며, **창의·문화·학습활동과 일자리, 청년복지**를 지원하는 청년들의 '무중력시대'가 확대 운영됩니다.

알아보아요 ▶

● 무중력시대 G밸리

서울디지털산업단지 G밸리 근로청년들의 직업역량과 일자리 지원, 복지증진을 위한 공간입니다. (2014년 12월 개관)

- ▶ 위 치: 금천구 가산동 371-28 우림라이온스밸리 A동 612호 (293㎡)
- ▶ 이용시간: 월 08:00~토 08:00 (24시간 개방운영) ※ 공휴일 휴무
- ▶ 이용대상: G밸리에서 일하는, 일하고 싶은 청년 누구나
- ▶ 신청방법: 방문 및 담당자 이메일 (hdklf@seoul.go.kr) 신청
- ▶ 문의처: 864-5002/5003 ※ 홈페이지 3월중 개설



● 무중력시대 대방동

2015년 3월 개관예정

- ▶ 위 치: 동작구 대방동 340-5번지 (392㎡)
- ▶ 주요시설: 청년활동 지원공간, 강의실, 상담실, 작업공간, 나눔부엌 등



More Info.

청년일자리허브

- 위 치: 은평구 통일로 684번지 서울혁신파크 1동 1층
- 홈페이지: <http://youthhub.kr>

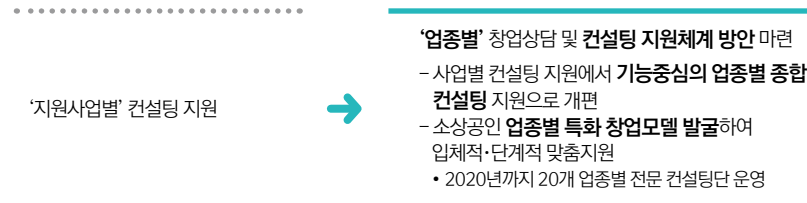
일자리정책과: 2133-5457 | 시행일: 2015년 3월

소상공인을 위한 업종별 전문컨설팅단 운영

소상공인경영지원센터에서는 서민 자영업 집포를 대상으로 지원 인프라 구축과 업종별 컨설팅을 지원함으로써 소상공인들의 자생적 경쟁력을 제고하고 서울경제 활성화에 기여합니다.



이만큼 좋아졌어요 ▶



알아보아요 ▶

- 누가 지원받을 수 있나요?
 - ▶ 서울시 소재 사업자등록을 한 소상공인 (상시근로자 5인 미만)
- 어디에서 신청하면 되나요?
 - ▶ 권역별 소상공인경영지원센터 방문, 인터넷 홈페이지 (www.seoulsbdc.or.kr)
 - ▶ 문의처: 소상공인경영지원센터 1577-6119
- 무엇을 준비해야 하나요?
 - ▶ 신청서, 사업자등록증 사본, 신분증 사본

More Info.

소상공인경영지원센터(4개소)

- 위 치: 중부(명동역 4호선), 동부(신설동역 1호선), 서부(문래역 2호선), 남부(선릉역 2호선)
- 홈페이지: <http://www.seoulsbdc.or.kr>

소상공인지원과: 2133-5556 | 시행일: 2015년 4월

서울거리예술창작센터 개관

폐산업시설을 리모델링하여 수준 높은 거리예술 작품을 창작하고 보급하는 문화예술공간으로 탈바꿈하여 시민들이 일상생활 속 어디서나 거리예술을 즐길 수 있습니다.



이만큼 좋아졌어요 >



- 시설명: 구의취수장
- 인근 강북취수장 신설로 용도폐쇄
※ 취수장: 수돗물의 용수를 위해 강이나 저수지 등에서 원수(原水)를 끌어들이어 정수장으로 보내는 시설
- 부지 17,838㎡
- 건물 5,062㎡(5개동)
- 시설현황: 제1, 2취수장
염소투입실, 사택
변전소, 누수복구사무실(철거)



- 시설명: 서울거리예술창작센터
- 거리예술 창작환경 마련
전문가 육성 및 시민을 위한 거리예술 교육과정 등 제공
- 부지 17,838㎡
- 건물 리모델링 3,025㎡(4개동)
- 시설현황: 작품 제작 및 연습 공간
교육 및 세미나실
야외마당 등



참여방법은 >

- 누가 이용할 수 있나요?
▶ 제작 및 연습공간: 창작단체 및 예술가
▶ 거리예술 교육프로그램: 창작단체 및 예술가, 지역 시민
- 어떻게 신청하면 되나요?
▶ '15년 상반기 개관 후 서울문화재단(www.sfac.or.kr) 또는 서울거리예술창작센터 공식 홈페이지 (구축 예정)를 통해 공고 예정
- 찾아가는 방법은?
🚗 자가용 이용시
서울특별시 광진구 아차산로 710(광장동 18-2)

🚗 대중교통 이용시
5호선 광나루역 2번출구 → 광진01(마을버스) 종점(광진정보도서관) 하차 → 도보10분(구리방향 한강 산책로)

More Info.

- | 서울문화재단 : <http://sfac.or.kr>
- | 문화정책과 : 2133-2543, 서울문화재단 축제기획팀 3290-7167
- | 시행일 : 2015년 4월

모바일(스마트폰) 하나로 다 되는 서울관광

PC웹사이트, 모바일(스마트폰)
어떤 기기를 사용해도 풍부한 서울 관광정보를
손쉽게 이용할 수 있습니다.



이만큼 좋아졌어요 >

- PC 웹사이트, 모바일 웹사이트 / 앱을 각각 따로 접속(다운로드)
 - 종합 포털 형식의 정보제공(일방향)
 - 5개 언어 서비스 : 국 / 영 / 일 / 중(간체&번체)
-
- PC와 모바일 통합서비스 형태로 개선하여 어떤 기기에서도 동일하게 정보 이용
 - 소셜로그인으로 여행후기 등록 등 관광객이 손쉽게 참여/공유(양방향)
 - 번역기 적용으로 다양한 외국인에게 관광정보 서비스
 - 증강현실 등 게임요소 및 시각적 이미지등을 활용, 보다 쉽고 재미나게 정보 이용

알아보아요 >

- 어떻게 이용할 수 있나요?
▶ 서울시 공식 관광 웹사이트 (visitseoul.net)를 접속하거나, 서울시 홈페이지에서 '서울관광' 배너 클릭만으로 서울의 모든 관광정보를 확인할 수 있습니다.

More Info.

서울시 공식 관광정보 홈페이지 : <http://www.visitseoul.net>
관광사업과 : 2133-2778 | 시행일 : 2015년 12월

장충체육관 재개관

장충체육관이 50년 만에 새 단장을 마치고,
실내스포츠를 비롯한 공공·문화예술 행사 등
복합 문화체육공간으로 2015년 1월 찾아갑니다.



이만큼 좋아졌어요 >



연면적 8,299㎡ (지하 1층, 지상 2층)



연면적 11,399㎡ (지하 2층, 지상 3층)

- 노후된 장충체육관의 역사성을 보전하면서 스포츠와 문화가 함께하는 도심권 대표적인 전문 체육시설로서 문화체육 복합공간으로 재조성
 - ▶ 최첨단 음향, 조명, 방송중계 설비를 갖춰 문화예술, 강연 및 토크콘서트 등 문화공연의 장으로 활용 가능
 - ▶ 3호선 동대입구역과 바로 연결되어 접근성 향상

알아보아요 >

- 대규모 체육행사, 문화행사, 시민생활체육시설 대관 및 시설 사용 신청 가능
 - ▶ 인터넷접수 : 공단홈페이지 (<http://www.sisul.or.kr>) 또는 장충체육관홈페이지 (<http://www.sisul.or.kr/jangchunggym>)
 - ▶ 방문 신청, 팩스 접수 (FAX : 02)2128-2819), 이메일 (jangchunggym@sisul.or.kr)
- 오시는 길은?
 🚗 서울특별시 중구 동호로 241(장충동)
 🚏 간선(N13, 144, 301, 407), 지선(7212), 순환(02, 03, 05), 공행(6702) 장충체육관 앞 하차
 🚇 3호선 동대입구역 5번출구

More Info.

장충체육관 홈페이지 : <http://www.sisul.or.kr/jangchunggym>
체육진흥과 : 2133-2681, 시설관리공단 2128-2812 | 시행일 : 2015년 1월

따뜻한 도시

SEOUL



한부모가정 자녀양육비 인상	18
생애주기별 가족학교 프로그램	19
지방폐교 활용한 가족자연캠핑장 체험	20
보건소 에이즈 신속검사 도입	22
금연구역 확대	23
발달장애인 평생교육센터 건립	24
어르신 돌봄종사자 지원 확대	25
장애인 돌봄가족을 위한 휴가제	26
중증 독거장애인 24시간 안심케어	28
공공노인요양시설 확충	29
중증장애인 인턴제 시행	30
서울어린이 환경호르몬 없는 안전환경 조성	31
주민대표선거 '온라인 투표' 의무화	32
자가형 공동체주택 대출요건 완화	33
세대융합형 룸쉐어링 공급	34

한부모가정 자녀양육비 인상

저소득층 한부모가정에
아동 양육비, 교육비, 생활보조금 등을 지원해
밝고 건전한 아동의 육성과 가정의 생활안정을 돕습니다.



어떻게 바뀌나요 >

종 전	변 경
<ul style="list-style-type: none"> • 한부모가족 자녀(만 12세 미만) 아동양육비 : 월 7만원 / 1인당 	<ul style="list-style-type: none"> • 한부모가족 자녀(만 12세 미만) 아동양육비 : 월 10만원 / 1인당

알아보아요 >

- 누가 신청할 수 있나요?
▶ 최저생계비 130% 이하 소득인정액의 한부모(조손)가족
- 어떻게 신청하면 되나요?
▶ 거주지 동 주민센터에 문의 및 신청
- 한부모가정 기타혜택에는 무엇이 있나요?
▶ 추가 아동 양육비 : 조손 및 한부모가정(25세 이상의 미혼)의 만 5세 이하 자녀(월 5만원)
▶ 아동 교육 지원비(학용품비) : 중고생 자녀(연 5만원)
▶ 생활보조금 : 한부모가정 복지 시설 입소 가구(월 5만원)

More Info.

사업개요

- 목 적 : 저소득층 한부모가족 생활안정 및 자립기반 조성과 복지증진에 기여
- 근 거 : 한부모가족지원법 제11조 등

여성가족부 : <http://mogef.go.kr>

여성가족정책담당관 : 2133-5051 | 시행일 : 2015년 1월

생애주기별 가족학교 프로그램 운영

가족단위 친화적인 사회분위기를 형성하기 위해
생애주기별로 다양한 가족을 대상으로 한
생활밀착형 가족지원 프로그램 서비스를 제공합니다.



어떻게 바뀌나요 >

종 전	변 경
<ul style="list-style-type: none"> • 자치구별 다양한 가족교육 프로그램 제공 	<ul style="list-style-type: none"> • 서울시 전체 표준화된 가족전문 프로그램 제공 • 분절화된 교육을 생애주기별, 가족유형별로 통합 운용 • 시민들의 욕구가 반영된 가족교육 및 정보 제공 • 전문강사 위촉 및 동일한 양질의 교육 및 정보 제공

알아보아요 >

- 가족학교란 무엇인가요?
▶ 서울시민에게 2015년부터 새롭게 제공하는 체계적이고 다양한 가족지원 사업입니다. 가족의 생애주기와 가족유형의 다양성을 반영한 프로그램으로 개발·지원하여 가족 간 소통을 증진합니다.
- 어떤 프로그램을 운영하나요?
▶ 생애주기별 프로그램에는 결혼을 준비하는 예비부부, 신혼기부부, 예비부모, 중년기·노년기 부모를 위한 교육 프로그램 등이 있습니다.
▶ 가족유형별 맞춤형 프로그램에는 한부모, 조손, 맞벌이, 다문화, 재혼가족을 위한 교육 프로그램 등이 있습니다.
- 어떻게 신청하나요?
▶ 서울시 건강가정지원센터 및 25개 자치구 건강가정지원센터에 전화로 문의하시면 신청방법을 안내해 드립니다.

More Info.

건강가정지원센터 : <http://family.seoul.go.kr>

여성가족정책담당관 : 2133-5051, 건강가정지원센터 318-8167 | 시행일 : 2015년 3월

지방폐교 활용한 가족자연캠핑장 체험

폐교를 활용한 가족자연체험시설을 조성하여
지방의 경제 활성화를 돕고, 주5일 수업 등 교육환경
변화에 맞추어 학교밖 자연체험활동 공간을 제공합니다.



새롭게 시작해요

서울시민들이 가족과 함께 자연을 즐기며 체험할 수 있도록,
 황성 별빛마을 서울캠핑장(2013년 7월),
 포천 자연마을 서울캠핑장(2014년 7월)에 이어
 충남 서천과 전북 진안에도 가족자연캠핑장을 개장합니다.

알아보아요

- 누가 이용할 수 있나요?
▶ 서울시민 누구나
- 어떻게 신청하면 되나요?
▶ 서울시 홈페이지 공공서비스예약시스템(<http://yeyak.seoul.go.kr>)에서 인터넷 신청
※ 예약방법: 서울시홈페이지에서 검색(황성캠핑장, 포천캠핑장 등) 예약
- 무엇을 준비해야 하나요?
▶ 인터넷 사전예약 신청(매월 10일 다음달분 예약)
※ 텐트·타프, 매트리스, 테이블, 화덕 등 기본용품 무료 대여/전기, 숯·장작 등 비치
▶ 캠핑준비
• 기 본: 두툼한 옷, 침낭, 버너, 코펠·랜턴, 레저음식 등 준비
• 불·가을: 동계용 침낭, 전기요(서울보다 3~4도 낮음)



캠핑장 알아보기

황성 별빛마을 서울캠핑장

- ▶ 강원도 황성군 강림면 월현리 1317-1 (구)월현분교
- ▶ 시설현황: 아영텐트 20면, 교실 3실, 방문자 센터
- ▶ 수용인원: 일 80명
- ▶ 프로그램: 별빛 숲속체험(4~11월, 숲 생태체험, 트래킹, 별빛체험)
- ▶ 편의시설: 샤워실, 취사장, 주차장 20면, 모닥불 체험장, 영화감상실, 멀티그라운드(축구장 등), 산책로
- ▶ 캠핑장 안내도



포천 자연마을 서울캠핑장

- ▶ 경기도 포천시 관인면 사정리 136-1 (구)사정분교
- ▶ 시설현황: 아영텐트 25면, 교실, 방문자 센터
- ▶ 수용인원: 일 100명
- ▶ 프로그램: 허브 꽃 리스만들기
- ▶ 편의시설: 화장실, 샤워장, 캠핑데크, 텃밭, 주차장
- ▶ 캠핑장 안내도



More Info.

- | 황성 별빛마을 캠핑장: <http://blog.naver.com/seoulcamp7>
- | 포천 자연마을 캠핑장: <http://blog.naver.com/seoulcamp9>
- | 학교지원과: 2133-3923, 3926 | 시행일: 2015년 3월

보건소 에이즈 신속검사 도입

누구나 간편하게 보건소에서 에이즈 익명검사(무료)를 받으실 수 있도록 2015년 3월부터 서울시 전체 25개 보건소에서 '신속검사'를 실시합니다.



어떻게 바뀌나요 >

중 전	변 경
<ul style="list-style-type: none"> 5~10cc 채혈 후 검사결과 확인까지 3~7일 소요 	<ul style="list-style-type: none"> 한 방울의 혈액으로 결과확인까지 20분

알아보아요 >

- 보건소 신속검사란 무엇인가요?
 - ▶ 편리하고 신속하게 에이즈 검사결과를 안내해 드리기 위해 보건소에 처음 도입하는 제도로 한 방울의 혈액으로 20분 내 결과를 확인할 수 있으며, 2014년 용산구, 성동구, 동대문구, 영등포구 보건소에서 시범도입한 결과, 효과가 입증되어 서울시 전 보건소로 확대하게 되었습니다.
- 언제, 어떻게 검사를 받으면 되나요?
 - ▶ 항체형성기를 고려하여 감염 의심행동이 있는지 12주 후에 검사를 받아야 정확한 결과를 알 수 있으며, 별도의 접수가 없어도 보건소 임상병리실에서 검사가 가능합니다.
- 감염이 확진된 경우 비밀이 유지되나요?
 - ▶ 익명으로 진행되어 본인 외에는 누구도 감염사실을 알 수 없으며 후천성면역결핍증 예방법에 따라 철저히 비밀이 보장됩니다.
 - ※ 신속검사는 익명검사인 경우에 한하며, 유흥주점 등 종사자 건강진단, 산전검사 등 실명검사는 검사효율을 위해 기존 검사법으로 실시합니다.

More Info.

- | 서울시 감염병관리사업지원단 : <http://infectionseoul.or.kr>
- | 생활보건과 : 2133-7688 | 시행일 : 2015년 3월

금연구역 확대

간접흡연으로부터 비흡연자의 건강을 보호하기 위하여 소규모 음식점으로까지 금연구역을 확대 지정함으로써 시민의 건강증진에 기여합니다.



이만큼 좋아졌어요 >

..... 공중이용시설을 전면 금연구역으로 지정 • 공공기관 청사, 학교, 의료기관, 어린이집, 1천 제곱미터 이상 복합용도의 건축물, 목욕장, 100㎡ 이상의 음식점, PC방 등	→	100㎡ 미만의 휴게음식점영업소, 일반음식점영업소 및 제과점영업소까지 금연구역이 확대
--	---	---

알아보아요 >

- 대상시설은 어떻게 되나요?
 - ▶ 서울시 소재 100㎡ 미만의 모든 휴게음식점영업소·일반음식점영업소 및 제과점영업소입니다.
- 금연구역은 어떻게 알 수 있나요?
 - ▶ 해당 시설의 전체를 금연구역으로 지정할 때 금연구역을 알리는 표지판 또는 스티커를 시설 이용자가 잘 볼 수 있도록 건물 출입구에 부착하고, 그 외 계단, 화장실 등 주요위치에 부착합니다.
- 위반시 어떻게 되나요?
 - ▶ 시설 전체를 금연구역으로 지정하지 아니할 경우 1차 위반시 170만원, 2차 위반시 330만원, 3차 이상 위반시 500만원의 과태료를 부과합니다.
 - ▶ 금연구역으로 지정된 시설에서 흡연할 경우 10만원의 과태료를 부과합니다.

More Info.

- | 사업개요
 - 근 거 : 국민건강증진법 제9조, 제34조, 국민건강증진법 시행규칙 제6조
- | 금연길라잡이 : <http://nosmokeguide.or.kr>
- | 건강증진과 : 2133-7580 | 시행일 : 2015년 1월 1일



발달장애인 평생교육센터 건립

지역사회 일원인 성인 발달장애인을 대상으로 체계적인 평생교육을 제공하여 발달장애인의 삶의 질을 개선하고 지역사회 통합에 기여합니다.



새롭게 시작해요 ▶

20세 이상 성인기 발달장애인들을 대상으로 직업능력 향상과 문화 예술프로그램 참여 등 **다양한 평생교육을 제공**하여 발달장애인들의 원활한 사회진출을 돕습니다.

알아보아요 ▶

- 어떻게 운영되나요?
 - ▶ 장애인복지관 시설을 활용하거나 임차하여 성인 발달장애인(20~39세)을 위한 평생교육센터 1개소를 건립하여, 2년(기본)+2년(심화) 과정으로 운영될 예정입니다. ※2018년까지 최대 5개소 건립 예정
 - ▶ 발달장애인 보호자가 참여하는 자체 평생교육센터 자문위원회도 구성합니다.
- 어떤 프로그램을 운영하나요?
 - ▶ 발달장애인 재활치료, 체육활동, 사회적응 프로그램 등 중증장애인 위주의 프로그램으로 구성되며, 개인별 선호도에 따른 선택수업 및 수행정도에 따른 분반 수업을 실시합니다.

More Info.

서울장애인종합복지관 : <http://www.seoulrehab.or.kr>
 장애인복지정책과 : 2133-7443 | 시행일 : 2015년 7월

어르신 돌봄종사자 지원 확대

어르신돌봄종사자 종합지원센터를 운영하여 종사자들을 지원하고, 어르신돌봄 서비스 질 향상에 기여합니다.



이만큼 좋아졌어요 ▶

노인장기요양보험제도 시행(08. 7월)에 따라 요양보호사 등 어르신돌봄종사자는 꾸준히 증가하지만 처우가 열악하고, 휴식공간이 부족합니다.



시설 및 재가 종사자들의 휴식과 건강 증진을 위한 **맞춤형 쉼터** 제공하고 **어르신 돌봄 종사자들의 건강관리**를 위한 프로그램 운영 및 교육, 상담 등을 지원합니다.

알아보아요 ▶

- 어떻게 지원하나요?
 - ▶ 사업계획을 공모하여 운영주체를 선정하고, 서울시에서 시설을 건립한 후 운영을 위탁합니다. ※ 2015년 상반기 공모, 하반기 운영
- 어르신돌봄종사자 쉼터공간은 어디에 마련하나요?
 - ▶ 서울특별시 제2시민청(강남구 학여울역 인근)내에 종사자 쉼터 공간 확보할 예정입니다.
 - 사무소는 효율적 공간활용 위해 '공동사무국' 형태로 운영
 - 교육 및 활동 프로그램 추진은 대관위주 공간 활용

More Info.

서울시 어르신돌봄종사자 종합지원센터
 · 위치 : 은평구 동일로 680 대일빌딩 2층 / 고충상담 1544-7315
 · 돌봄희망터 홈페이지 : <http://www.dolbom.org>
 어르신복지과 : 2133-7424 | 시행일 : 2015년 9월

장애인 돌봄가족을 위한 휴가제

장애인가족의 상시 돌봄을 경감하고
온전한 휴식을 통한 가족의 안정성 강화에 기여합니다.



이만큼 좋아졌어요 >

2개 장애인복지관(뇌성마비·남부)에서
장애인 돌봄 가족휴가제를
실시하였습니다.



장애인복지관을 활용한
기간(당일·1박2일·2박3일)과
규모(개인·그룹·단체)를 선택할 수 있는
다양한 가족휴가제 프로그램을 운영합니다.

알아보아요 >

- 휴가제 지원은 어떻게 신청하나요?
▶ 거주지 인근 장애인복지관에서 휴가제 지원 신청을 하시면, 복지관에서 그룹 또는 단체 등 휴가 일정을 안내 후 휴가지원 서비스를 받을 수 있습니다.
- 어떤 프로그램으로 구성되나요?
▶ 여행, 나들이, 체험, 문화, 캠프 등 다양한 휴식프로그램을 운영해 잠시나마 양육부담에서 벗어나, 온전히 자신만을 위한 휴식을 통해 재충전할 수 있도록 지원합니다. 또한 휴가제가 진행되는 동시에 장애인 당사자를 위한 별도의 캠프가 진행됩니다.

More Info.

서울시장애인가족지원센터 : dfscenter.welfare.seoul.kr
장애인자립지원과 : 2133-7474 | 시행일 : 2015년 3월



서울시 장애인복지관 현황

구 별	시설명	소재지	전화
종로구	종로장애인복지관	종로, 신교동 66	6395-7071
중구	중구장애인복지관	신당동 160-2 중구종합복지센터 2-4층	2235-1328
용산구	구립용산장애인복지관	용산, 효창동3-268	707-1970
성동구	성동장애인복지관	성동, 마장동 527-2	2290-3103
광진구	정립회관	광진, 구의동 16-3	446-1237
동대문구	동문장애인복지관	동대문, 휘경동49-39	2244-3100
종량구	원광장애인복지관	종량, 신내동 572-2	438-2691
성북구	성북시각장애인복지관	성북, 하월곡동 11-11	915-9200
	성북장애인복지관	성북, 동선동4가 279-1	923-4555
강북구	강북장애인복지관	강북, 번2동 306-12	989-4215
	노원시각장애인복지관	노원, 중계동143 우암에스타워 4층	950-0114,0101
노원구	뇌성마비복지관	노원, 상계동 771	932-4411
	다문화복지관	노원, 공릉동 656-3	3296-2114
	북부장애인복지관	노원, 상계동 771	2092-1712
	상이군경복지관	노원, 상계동 771	935-6375
은평구	성민장애인복지관	노원, 상계동 321-9	931-7970-2
	서부장애인복지관	은평, 구산동 191-1	351-3982
서대문구	서대문농아인복지관	서대문, 남가좌동 270-1	3156-6699
	서대문장애인복지관	서대문, 북아현1동 129-37	3140-3000
마포구	마포장애인복지관	마포, 성산동 595-1	306-6212-4
양천구	양천구립장애인복지관	양천, 신정동 319-13	2061-2500
	강서뇌성마비복지관	강서, 방화동 452-5	2662-3491
강서구	기쁜우리복지관	강서, 가양동 1466	3665-3831
	늘푸른나무복지관	강서, 가양동 1470-2	3661-3401
구로구	성프란치스코복지관	구로, 가리봉동 131-2	830-6500
	에덴복지관	구로, 개봉동 50-8	2611-1711-2
금천구	금천장애인복지관	금천, 독산1동 1011	6912-8000
	영등포구	영등포장애인복지관	영등포, 영등포동2가 94-379
동작구	남부장애인복지관	동작, 신대방 395	829-7156,7159
	삼성소리샘복지관	동작, 상도동 212-128	824-1414
	지적장애인복지관	동작, 신대방 395	840-1500
관악구	실로암시각장애인복지관	관악, 봉천동 931-7	880-0501
	사랑의복지관	서초, 서초동 1310-10	070-7727-2520
서초구	서초한우리정보문화센터	서초, 서초동 380	2055-0909
	강남장애인복지관	강남, 개포동 12-10	445-8006
강남구	성모자애복지관	강남, 휴전동 110	3411-9581
	청음회관	강남, 역삼동 681-50	556-3493
	충현복지관	강남, 역삼동 669-3	2192-0600
	하상장애인복지관	강남, 개포동 12-5	451-6000
송파구	방이장애인복지관	송파, 방이동 52-2	3432-0477
	서울시각장애인복지관	송파, 삼전동 109	422-8108
	인성장애인복지관	송파, 마천동 211-90	431-8881
강동구	서울장애인종합복지관	강동, 고덕동 317-24	441-5001
	성분도복지관	경기, 광주, 도척, 진우 661	031)799-0300
	한국시각장애인복지관	강동, 상일동 126	440-5200

중증 독거장애인 24시간 안심케어

화재 등 위급 상황시 대처능력이 미약한
최중증 장애인에 대한 24시간 활동지원 서비스를
제공하여 장애인의 안전을 도모합니다.



이만큼 좋아졌어요 >

중증 독거장애인에 대한
활동지원 시간은
1일 최대 19시간이었습니다.



중증 독거장애인에 대한 활동지원 시간을
1일 최대 24시간까지 확대하여
돌봄 공백을 방지합니다.

알아보아요 >

- 24시간 장애인 활동지원서비스란?
 - 활동보조인이 장애인의 가정 등을 방문하여 신체활동, 가사활동 및 이동보조 서비스 등을 24시간 지원하는 것입니다. 2015년부터 중증, 독거 1급 장애인 100명에 한해 24시간 활동지원을 실시하며 2018년까지 160명으로 확대합니다.
- 대상자는 어떻게 선정하나요?
 - 장애인의 학업·사회활동, 수면시간 체위변경 필요성 등 생활실태를 조사하고 서울시 수급자격심의 위원회에서 24시간 지원필요성을 심의하여 선발합니다.

More Info.

서울시 장애인 홈페이지 : <http://disability.seoul.go.kr>
장애인자립지원과 : 2133-7473, 서울시 장애인 인권센터 1644-0420 | 시행일 : 2015년 2월

공공노인요양시설 확충

체계적인 치매·요양 관리를 통해
이용어르신에게는 향상된 서비스를 제공하고
가족에게는 경제적·정신적 부담을 완화합니다.



이만큼 좋아졌어요 >

요양시설 확충을 민간 부문에 의존하여,
공공시설을 선호하는 어르신들의
수요를 충족하지 못하였습니다.



공공요양시설 3개소(구립2, 법인 1개소)를
추가 건립하여 어르신돌봄 서비스를
업그레이드 합니다.

알아보아요 >

- 어디에 건립되나요?
 - 강동구에 비영리법인에서 정원 64인 규모로 1개소를 신축하며, 서초구에서는 동청사를 53인 규모의 요양원으로 개보수하고, 영등포구에서는 기존요양원을 증축하여 추가로 65인의 어르신이 입소할 수 있게 됩니다.
- 어떻게 진행되나요?
 - 시·구에서 소유하고 있는 토지를 활용하거나, 유휴공간으로 남아 있는 동(洞)청사 등의 건물을 리모델링하여 추진하게 되며, 침실도 4인실 위주에서 1인~4인실로 다양화하여 설치합니다.
- 어떤점이 개선되나요?
 - 공공요양원에 입소를 희망하는 어르신들의 대기수요를 대폭 감소시켜, 치매·중풍 어르신에 대한 돌봄 서비스를 향상하게 됩니다.

More Info.

서울노인복지센터 : <http://seoulnoir.or.kr>
어르신복지과 : 2133-7425 | 시행일 : 2015년 1월

중증장애인 인턴제 시행

중증장애인에게 맞춤형 훈련과 취업경험의 기회를 제공하여, 보다 나은 지역사회 참여와 경제적 자립을 돕습니다.



새롭게 시작해요 ▶

중증장애인을 대상으로 맞춤형 훈련과 취업경험의 기회를 제공함으로써 자신감 회복과 사회적 기술 학습·업무능력 향상을 도모하고 **장애인의 보다 나은 지역사회 참여와 경제적 자립을 실현할 수 있도록** 지원합니다.

알아보아요 ▶

- 누가 신청하나요?
 - ▶ 만 18세 이상의 「장애인고용촉진 및 직업재활법시행령 제4조」, 「국가유공자 등 예우 및 지원에 관한 법률 시행령 제14조 제3항」상 중증장애인이 신청할 수 있습니다.
- 중증장애인 인턴을 어떻게 선정하나요?
 - ▶ 2015년 1월경에 서울시 장애인 복지 홈페이지(disability.seoul.go.kr), 서울시 장애인 일자리정보 홈페이지(jobable.seoul.go.kr)에 공고하고 3월경에 서류심사, 개별면접을 통해서 인턴 22명을 선발할 예정입니다.
- 무엇을 준비해야 하나요?
 - ▶ 서울시 장애인 복지 홈페이지(disability.seoul.go.kr), 서울시 장애인 일자리정보 홈페이지(jobable.seoul.go.kr)를 통해 응시원서와 자기소개서 양식을 작성하시면 됩니다.
- 어디서 일하게 되나요?
 - ▶ 중증장애인의 사회적 기술학습과 업무능력 향상을 도모할 수 있도록 중증장애인자립생활센터 공모를 통해 자립생활 서비스 제공 능력이 우수한 참여기업을 선정할 예정입니다.

More Info.

서울시 장애인 복지 : disability.seoul.go.kr, 서울시 장애인 일자리정보 : jobable.seoul.go.kr
 장애인자립지원과 : 2133-7476 | 시행일 : 2015년 4월

서울어린이 환경호르몬 없는 안전환경 조성

어린이들이 안전한 환경에서 성장할 수 있도록 생활주변에서 환경성 질환을 유발하는 환경호르몬 예방사업을 실시합니다.



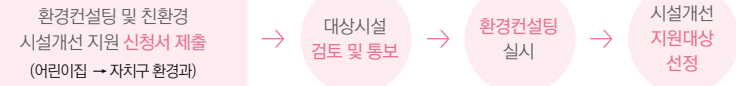
새롭게 시작해요 ▶

어린이 활동공간(어린이집)의 환경호르몬 등 실내 오염물질에 대한 **환경컨설팅을 실시**하여 개선이 필요하거나 노후된 시설에 **친환경 장판, 벽지 등 환경개선 지원**을 통해 어린이 환경성질환 예방에 기여합니다.

알아보아요 ▶

- 환경컨설팅과 친환경 시설개선 지원 내용은 ?
 - ▶ 환경컨설팅은 어린이 활동공간 100개소를 대상으로, 실내환경 상태를 진단하기 위해 미세먼지, CO₂, 포름알데히드 등에 대한 검사와 어린이용품 및 시설에 대한 환경호르몬 검사를 실시합니다.
 - ▶ 시설개선은 친환경 장판, 벽지 및 공기청정기, 미세먼지 제거용 청소기 등 실내공기 정화시설에 대한 지원으로 150개소에 대해 시설 개선비용의 50%, 최대 100만원까지 지원됩니다.
- 대상시설은 어떻게 선정하나요?
 - ▶ 대상시설은 2009년 3월 22일 환경보건법 시행이전에 인가를 받은 연면적 430㎡ 미만 어린이 활동공간(어린이집)으로 2015년 3월경에 자치구(환경과)를 통해 환경컨설팅 대상시설을 추천받아 선정하며, 환경컨설팅 완료 후 시설개선이 필요하거나 노후 된 시설을 대상으로 9월~12월경에 개선을 지원할 계획입니다.

추진절차



More Info.

서울시 생활보건분야 : http://health.seoul.go.kr/life_health_care
 생활보건과 : 2133-7677 | 시행일 : 2015년 3월

주민대표선거 '온라인 투표' 의무화

아파트 운영에 있어 주민들이 가장 큰 문제로 꼽고 있는 입주자대표회의, 스마트폰으로 입주자대표를 뽑는 '온라인투표'를 2015년부터 의무화합니다.



새롭게 시작해요 >

스마트폰으로 입주자대표를 뽑는 '온라인투표'를 2015년부터 의무화하고 각종 관리·용역·공사·업체 선정 등 주요 의결사항에도 온라인 투표를 확산해 나갑니다. 시스템·제도 개선과 함께 주민의 역량강화와 공동체 활성화를 통해 스스로 참여하는 문화를 조성합니다.

알아보아요 >

- 어떻게 신청하면 되나요?
 - ▶ 아파트 선거관리위원회에서 관할 선거관리위원회에 신청합니다.
- 온라인투표 근거는?
 - ▶ 「주택법」 제43조의5에 따라 입주자 및 사용자는 전자적 방법을 통하여 의사를 결정할 수 있습니다.
 - ▶ 2014년 9월 22일 서울특별시선거관리위원회와 '아파트 선거관리 공정·투명화를 위한 업무협약'을 체결하였으며, 선거관리위원회가 기술적 안전성과 신뢰성을 보장하는 온라인 투표(K-Voting) 시스템을 공동주택에서 의무적으로 실시할 수 있도록 서울시 준칙으로 정할 예정입니다.
- 온라인투표를 실시의 기대효과는?
 - ▶ 쉽고 편리한 투표참여로 사용자 만족도 증가
 - ▶ 다양한 참여 채널을 통한 투표율 획기적 증대
 - ▶ 선거 진행 인력, 시간 등 비용의 감소
 - ▶ 신속하고 정확한 개표, 투표종료 후 즉시 결과 확인 가능

More Info.

서울시 공동주택 통합정보마당 : <http://openapt.seoul.go.kr>
공동주택과 : 2133-7288 | 시행일 : 2015년 2월

자가형 공동체주택 대출요건 완화

자가형 공동체주택 입주예정자의 건축자금에 대한 임차보증금 담보 대출시 자격요건을 완화하여 자가형 공동체주택에 입주를 원하는 시민에게 도움을 드리고, 새로운 주거문화인 공동체주택을 보급합니다.



어떻게 바뀌나요 >

종 전	변 경
• 2014년 10월 31일 시행시 대출자격은 외부신용등급 1~5등급 해당자 가능	→ • 외부신용등급을 1~6등급 해당자로 6등급까지 확대하여 대출자격 완화

알아보아요 >

- 누가 지원받을 수 있나요?
 - ▶ 자가형 공동체주택에 입주예정자 중 건축자금 대출을 원하는 모든 시민
- 어떻게 신청하면 되나요?
 - ▶ 대출 추천에 필요한 서류를 구비하여 서울시 전월세보증금지원센터 방문
※ 서울시 추천을 통해 우리은행 대출심사 통과 후 대출 가능
- 무엇을 준비해야 하나요?
 - ▶ 임차주택 등기부등본, 대출신청자 재직증명서, 공동체주택 건축허가서 등
※ 자세한 사항은 서울시 주택 관련 홈페이지 참조

More Info.

전월세 보증금지원센터
• 위치 : 중구 서소문별관 1동 1층 상담실 ☎ 2133-1200-1208
• 홈페이지 : <http://cb-counsel.seoul.go.kr/callMain.do>
주택정책과 : 2133-7021 | 시행일 : 2015년 2월

세대융합형 룸쉐어링 공급

임대기간 및 입주기준 등을 표준화한

1·3세대 융합형 룸쉐어링을 시행하여 홀몸어르신의 고립감을 해소하고 대학생에게 저렴한 주거공간을 제공합니다.



새롭게 시작해요

일부 자치구에서 운영해오던 룸쉐어링 방식을 개선하여, **장년층에게 임대수입을 보장하고, 대학생에게는 저렴한 임대료의 임대주택을 제공합니다.**

자치구와 서울시의 룸쉐어링 사업방식 비교

구분	노원구	서대문구	광진구	서울시
임대료	10~30만원	10~40만원	10~40만원	20만원 이하
주거환경개선 비용	50만원 이내	없음	없음	50만원 이내
거주기간	6개월	6개월	6개월	1년
입주자격	자치구내 대학생	자치구내 대학생	자치구내 대학생	본인과 부모의 월평균 소득이 도시근로자 월평균 소득 100% 이하의 무주택자인 자치구내 대학생

알아보아요

누가 참여할 수 있나요?

- ▶ 대상주택 : 성북구 소재의 65세 이상 어르신이 소유한 주택
 - 1실당 환경개선비용(도배·장판) 50만원 이내 지원
- ▶ 입주대상 : 성북구 소재 대학의 학생 및 휴학생
 - 저렴한 임대료의 임대주택 입주(월 임대료 20만원 이하)
 - 본인과 부모의 월평균소득 합계가 도시근로자 가구당 월평균소득 100%이하

2013년 기준			
가구원 수	3인 이하	4인	5인 이상
월평균소득	4,606,216원	5,102,802원	5,357,446원

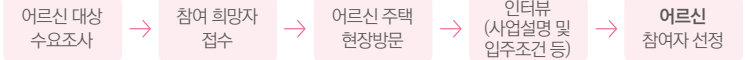
공급규모와 임대기간은 어떻게 되나요?

- ▶ 서울시에서 공급하는 첫 시범사업으로 우선, 성북구에 50호를 1년간(2학기) 월 20만원 이하의 비용으로 거주할 수 있도록 합니다. 2015년부터는 25개 자치구의 수요조사를 통해 수요파악 후 서울 전역으로 공급을 확대합니다.

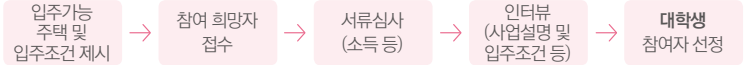
어르신과 대학생을 어떻게 연결시켜 주나요?



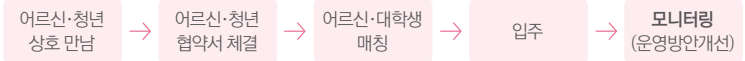
어르신 참여자 선정



대학생 참여자 선정



어르신 - 대학생 매칭 및 입주



More Info.

서울시 주택분야 : <http://citybuild.seoul.go.kr>

임대주택과 : 2133-7061, 성북구 주택관리과 2241-2704

시행일 : 2015년 1월

숨쉬는 도시

SEOUL



승용차마일리지제 시행	38
초미세먼지예보제 시행	40
한강시민공원 양화지구 친수공간 조성	42
공유재산에 대한 태양광 발전시설 사용 및 대부요율 변경	43
건축물 태양광 발전시설 설치 가이드라인	44
가족캠핑장 이용	46
2015 주민참여 골목길 가꾸기	48

승용차마일리지제 시행

'승용차마일리지'로 쉬는 요일 없이 차량을 운행하면서도 주행거리만 줄이면 인센티브를 받을 수 있습니다.



새롭게 시작해요

요일에 상관없이 주행거리를 줄이면 감축률에 따라 최대 3만5천원 인센티브 지급하여, 실질적인 주행거리 감축으로 에너지를 절약하고 온실가스 배출을 줄이는데 기여합니다.

알아보아요

• 누가 지원받을 수 있나요?

▶ 서울시에 등록되어 있는 10인승 이하 비영업용 승용차 소유자는 모두 해당되며 참여 희망자가 승용차 마일리지 가입후 6개월간 전년도에 비해 주행거리를 5%이상 감축하면 감축률에 따라 인센티브가 차등 지원됩니다.

• 인센티브 지급기준 : 전년대비 중행거리 감축률에 따라 차등 지급

5~10%	10~20%	20~30%	30~40%	40~50%	50%~
1만원	1.5만원	2만원	2.5만원	3만원	3.5만원

※ 전기자동차는 20% 추가 지급

※ 전년도 주행거리는 최초 자동차등록일로부터 총 주행거리를 연 평균으로 환산한다.

• 무엇을 준비해야 하나요?

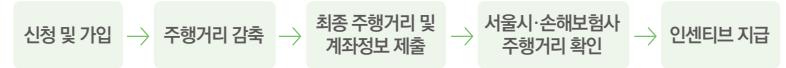
▶ 주행거리 감축률을 확인할 수 있는 증빙 사진(접수시, 6개월경과후 각 차량전면사진 1장, 계기판사진 1장)을 2회 제출하고, 접수 신청시 제출한 개인정보 및 주행거리 실적 등의 정보에 대해 서울시 제공에 동의해야 합니다.

• 어떻게 신청하면 되나요?

▶ 서울시와 승용차마일리지 협약을 체결한 보험3사(▲한화손해보험 ▲현대하이카다이렉트 ▲MG손해보험사)의 보험가입자는 해당 보험사에 신청하고, 위 3개 보험사 외의 보험 가입자는 집 가까운 동 주민센터에서 가입할 수 있습니다.

※ 단, 서대문구는 구청 교통행정과에 신청

• 참여절차



※ 시범사업 참여 보험사의 자세한 내용은 해당 손해보험사의 홈페이지를 참조하시기 바랍니다.

한화손해보험	http://www.hwgeneralins.com	1566-8000
현대하이카다이렉트	http://www.hicardirect.com	1577-1001
MG손해보험사	https://www.mggeneralins.com:1443	1588-5959

More Info.

| 서울시 승용차요일제 : <http://no-driving.seoul.go.kr>

| 친환경교통과 : 2133-3666 | 시행일 : 2014년 10월~2015년 3월

초미세먼지 예보제 시행

초미세먼지로 인한 호흡기 건강위험과 대기환경 악화에 대한 경각심이 높아짐에 따라 초미세먼지까지 예보하여 시민들의 고농도 초미세먼지 노출을 사전에 예방합니다.



어떻게 바뀌나요 >

중 전						변 경				
<ul style="list-style-type: none"> 예보 항목 : 미세먼지(PM₁₀) 예보 등급 : 5단계 						<ul style="list-style-type: none"> 예보항목 : 미세먼지(PM₁₀), 초미세먼지(PM_{2.5}) 예보등급 : 4단계 				
항목	좋음	보통	약간나쁨	나쁨	매우나쁨	항목	좋음	보통	나쁨	매우나쁨
PM ₁₀ ($\mu\text{g}/\text{m}^3$)	0~30	31~80	81~120	121~200	201 이상	PM ₁₀ ($\mu\text{g}/\text{m}^3$)	0~30	31~80	81~150	151 이상
						PM _{2.5} ($\mu\text{g}/\text{m}^3$)	0~15	16~50	51~100	101 이상

알아보아요 >

● 평상시 대기질 정보는 어디에서 알 수 있나요?

▶ 서울시에서는 대표적인 대기오염물질인 미세먼지, 초미세먼지, 이산화질소, 아황산가스, 일산화탄소, 오존 등 6가지 항목을 자치구별로 1개소씩 25개 측정소에서 측정하고 있으며, 또한 자동차 통행량과 유동인구가 많은 도로변의 대기질을 파악하기 위해 15개의 도로변측정소 등을 운영하고 있습니다.

이들 측정소에서 대기질이 24시간 자동으로 측정, 온라인망을 통해 보건환경연구원으로 전송된 후 대기환경정보홈페이지(cleanair.seoul.go.kr)와 휴대폰 모바일(m.seoul.go.kr)을 통해서 시민들에게 실시간으로 공개하고 있습니다.

미세 먼지 (PM₁₀) : 직경이 10 μm 이하인 먼지로 머리카락 직경 (약60 μm)의 1/5 ~ 1/7크기보다 작은 입자
초미세먼지 (PM_{2.5}) : 직경이 2.5 μm 이하인 먼지로 머리카락 직경 (약60 μm)의 1/20 ~ 1/30크기보다 작은 입자

● 초미세먼지 예보안내, 어떻게 신청하나요?

- ▶ 예보가 '나쁨' 이상이거나 대기질 오염도가 높아 경보가 발령되면 문자서비스를 신청한 시민들에게 알려 주고 있습니다. 문자서비스 받기를 원하는 시민은 서울시 대기환경정보 홈페이지에서 대기질정보 문자서비스(SMS) 받아보기에서 신청하면 됩니다.
- ▶ 시민들의 호흡기 보호를 위해 대기오염(미세먼지, 초미세먼지, 황사, 오존)주의보, 경보 발령시 원하는 시민에게 문자메시지로 신속하게 안내해 드립니다.



※ 대기질정보 문자서비스

More Info.

| 서울특별시 대기환경정보

- 홈페이지 : cleanair.seoul.go.kr
- 모바일 : m.seoul.go.kr

| 기후대기과 : 2133-3611

| 시행일 : 2015년 1월

한강시민공원 양화지구 친수공간 조성

자연성이 회복된 생명이 살아 숨쉬는
건강한 생태하천을 조성하여, 친수 및 휴식공간을
제공합니다.



새롭게 시작해요 >

인공구조물로 이루어진 부지와 호안을 시민들이
즐길 수 있는 물놀이장, 산책로 등이 있는 친수공간으로
조성하여 수변생태를 회복하고 여가공간으로 활용합니다.

찾아오는 길 >

버스 이용시

- ▶ 당산역(500m)
760, 603, 605, 660, 661, 6620, 6632, 5714, 6514, 6623, 6633, 6631, 69, 631, 8600, 60, 60-3, 2,
88, 300, 70, 70-1
- ▶ 해태육교노들길
602, 604, 605, 642, 660, 661, 6633, 5712, 6623, 6631, 6632, 6712, 6716, 70, 70-1, 70-2

지하철 이용시

- ▶ 지하철 2호선 당산역 4번 출구로 나와서 → 노들길나들목 → 공원 (걸어서 5분)
- ▶ 지하철 2호선 당산역 4번 출구에서 보행교(200m)를 통과하여 엘리베이터 이용 → 공원 (걸어서 5분)
- ▶ 지하철 9호선 선유도역 2번 출구로 나와서 → 선유교에서 공원진입(걸어서 10분)

자가용 이용시

- ▶ 올림픽대로 공향방향
당산철교 지나 300m 지점에서 진입로 이용 → 양화대교를 지나 1,500m 지점에서 진입로 이용
- ▶ 올림픽대로 잠실방향
성산대교 밑 지점에서 우측도로 진출 후 성산지하차도 이용 → 당산역 4번출구 당산나들목 진입

More Info.

- | 양화 한강공원 : hangang.seoul.go.kr/park_yangwha
- | 한강사업본부 공원부 : 3780-0629 | 시행일 : 2015년 6월

공유재산에 대한 태양광 발전시설 사용 및 대부요율 변경

소규모 태양광 발전사업자에게
용자부담을 줄여주고, 친환경에너지 생산에
동참할 수 있도록 지원합니다.



어떻게 바뀌나요 >

종 전	변 경
<ul style="list-style-type: none"> 태양광 발전시설 설치사 및 대부요율 → 25,000원/kW·년 	<ul style="list-style-type: none"> 태양광 발전시설 설치 사용 및 대부요율 → 100kW초과 25,000원/kW·년 → 100kW이하 20,000원/kW·년

알아보아요 >

- 누가 지원받을 수 있나요?
▶ 서울시 공유재산에 태양광발전시설을 설치하는 사업자
- 어떻게 신청하면 되나요?
▶ 별도 신청절차 없으며 임대계약시 자동 적용
- 무엇을 준비해야 하나요?
▶ 임대계약에 필요한 서류만 제출

More Info.

- | 서울특별시 햇빛지도 : <http://solarmap.seoul.go.kr>
- | 녹색에너지과 : 2133-3565 | 시행일 : 2015년 1월 1일



건축물 태양광 발전시설 설치 가이드라인

도시경관을 고려한 디자인과 친환경적인 설치기준으로 도시환경과 안전성을 확보하고 일조권 조망권 등으로 인한 갈등을 방지하여 조화롭고 아름다운 햇빛도시를 조성합니다.



새롭게 시작해요 >

설치높이, 면적, 경사각, 디자인, 안전성 등 세부규정 제시로 주변 경관과 조화를 이루면서 발전할 수 있는 태양광 발전시설을 보급해 나갑니다.

알아보아요 >

- 이 기준을 적용받는 태양광시설은 무엇인가요?
 - ▶ 건축물 태양광 발전사업 허가 대상시설
 - ▶ 서울시 주택태양광 지원 사업시설
 - ▶ 서울시 산하 공공건축물 태양광시설
- 건축물 태양광 발전사업 허가대상 시설은 무엇인가요?
 - ▶ 건축물 옥상에 태양광 발전시설을 설치하여 생산된 전기를 한국전력공사에 판매하여 수익을 얻고자 하는 경우에는 태양광 발전사업 허가를 받아야 설치가 가능합니다.
- 서울시 주택태양광 지원사업 시설은 무엇인가요?
 - ▶ 신·재생에너지 보급 활성화를 위해 3kW이하 규모의 태양광 발전시설을 일반주택 또는 공동주택 옥상에 설치할 경우 서울시에서 일정금액의 보조금을 지원해 주는 사업으로 지원규모 및 지원금액 등은 4월에 서울시 공고를 통해 발표하고 있습니다.
- 어떻게 신청하여야 하나요?
 - ▶ 건축물태양광 발전사업 허가신청은 서울햇빛지도에 공지되어 있는 허가신청서 작성요령을 참조하여 서울시 녹색에너지과에 신청하며, 주택태양광 설치 신청은 서울시홈페이지 또는 서울햇빛지도에서 공고된 내용을 확인하여 해당 구청 에너지 관련부서에 신청하시면 됩니다.



건축물 태양광 발전시설 설치 가이드라인 요약

1 옥상(평지붕)면 설치 높이	3층 이상 건축물	옥상바닥면에서 높이 최대 3m 이하
	3층 미만 건축물	최대높이는 건축물 높이 $\frac{1}{3}$ 이하
	바닥면 이격거리	30cm 이상
2 옥상(평지붕)면 높이 완화사항	공간활용 디자인 권장사항	인정시 최대 6m 허용 (건물대비 $\frac{1}{3}$ 이하)
	공업 및 준공업 지역	30% 완화 (최대높이 3.9m 이하)
3 경사지붕(박공지붕) 설치 높이	방열 공간	태양광모듈 하단과 지붕면 사이 15cm 이내
4 경사각	옥상(평지붕)형	36°이내 (건물높이 50m 이상은 45°이내 가능)
	경사 지붕형	지붕면과 평화 (5°이내 오차범위 허용)
5 경계면 돌출	옥상(평지붕)형	돌출하지 않음
	경사 지붕형	지붕 경계면 이내로 설치
6 안전 공간	옥상(평지붕)형	경계면 4면에서 30cm 이상 이격
7 설치 면적	옥상(평지붕)형	옥상바닥 면적의 70% 이내
	경사지붕형	지붕경계면을 제외하고 100% 이내
8 일조권 확보	옥상(평지붕)형	태양광모듈 최대 높이의 $\frac{1}{3}$ 이상 복측경계면 내측으로 이격 (하단 일조권관련 법적기준 충족시 비적용)
	모든 설치유형	법적기준 준용 - 건축법시행령 제86조 - 건축법시행령 제119조
	구조물 안전성 확보	구조물 설치

More Info.

- ▶ 서울특별시 햇빛지도 : <http://solarmap.seoul.go.kr>
- ▶ 녹색에너지과 : 2133-3713 | 시행일 : 2015년 1월 1일

가족캠핑장 이용

레저문화 확산에 따른 캠핑수요에 부응하며, 시민들이 자연속에서 편안한 휴식을 취할 수 있는 쉼터를 제공합니다.



새롭게 시작해요

시민이 누릴 수 있는 친자연적인 힐링공간으로, 가족과 함께 여가를 즐길 수 있도록 노을공원 가족캠핑장, 서울대공원 자연캠핑장 등에 이어 **불암산 힐링숲 캠핑장을 조성합니다.**

알아보아요

- 누가 이용할 수 있나요?
 - ▶ 서울시민 누구나 가능합니다.
- 언제 개장하나요?
 - ▶ 2015년 하반기부터 시민들이 이용할 수 있도록 사업을 추진중입니다. 개장시에는 서울의 공원 홈페이지(<http://parks.seoul.go.kr>)를 통해 안내할 예정입니다.
 - 위치 : 불암산힐링숲 (노원구 불암산도시자연공원 내 / 21,632㎡ / 캠핑장 50면)
- 어떻게 신청하면 되나요?
 - ▶ 서울시 홈페이지 공공서비스예약시스템(<http://yeyak.seoul.go.kr>)에서 인터넷 예약을 통한 선착순 운영제로, 이용객의 균등한 혜택 제공을 위해 1인당 1개소 예약만 가능합니다.



노을공원 캠핑장



중랑캠핑숲



서울시 캠핑장 이용안내

구분	시설현황 (캠핑장 면적)	입장료	이용료 (캠핑장 1면)	물품 대여료 (텐트, 매트)	주차비 (1박 2일)	예약 오픈일 (다음달 예약)	연락처
노을캠핑장 마포구 상암동	일반캠핑 152면 30,520㎡	-	10,000원 ~15,000원 <small>전기사용, 사이트선택</small>	-	10,000원 주중 5천원	매달 15일 오후 2시	300-5571
중랑캠핑숲 중랑구 망우동	오토캠핑 47면 38,700㎡	-	25,000원 <small>전기료 3천원 별도선택</small>	4,000원 매트대여료	-	매달 15일 오후 2시	434-4371~2
서울대공원 경기도 과천시	일반캠핑 150면 78,000㎡	2,000원/인 <small>청소년 1,500원 어린이 1,000원</small>	15,000원 <small>입장료 별도, 텐트 대여 포함</small>	1,000원 매트 1장/인	10,000원	매달 1일 2달에 1회 실시	500-7870
한강 난지캠핑장 마포구 상암동	일반캠핑 165면 26,000㎡	3,750원/인 5~7세 2천원	15,000원 입장료 포함	텐트 4인 33,000~ 8인 70,000원 그늘막 20,000원 그릴 7,000~21,000원 버너 3,000원 등	5,000원	매달 13일~15일 사정에 따라 변경	304-0061~3 4~20인용까지 다양
강동그린웨이 가족캠핑장 강동구 길동	오토캠핑 8면 일반캠핑 49면 15,000㎡	-	20,000원 텐트, 매트 대여 포함	-	-	매달 5일 아침 10시	2045-7880 오토캠핑은 물품대여없이 21,000원

More Info.

- 서울의 공원 홈페이지 : <http://parks.seoul.go.kr>
- 공원복지정책과 : 2133-2030 ■ 시행일 : 2015년 11월

2015 주민참여 골목길 가꾸기

주민들이 참여해 동네 골목길에
녹지 공간을 조성하고, 특색 있는 경관을 만들며
골목길에 공동체 문화를 형성합니다.



이만큼 좋아졌어요 >

- 관공서 주도의 공사 진행 및 시설설치
- 사업설명회로 주민의견 수렴
- 주민 스스로 골목길 환경개선 참여
- 사업설명회로 주민의견 수렴
주민참여 프로그램 운영(원예교실, 녹화기술 등)

참여방법은 >

- 누가 지원받을 수 있나요?
▶ 서울시내 골목길을 대상으로, 고유번호증을 발급받은 비영리 개인단체 또는 비영리 법인, 시민단체 등에서 제안공모에 참여하여 선정되면 지원해 드립니다.
- 어떻게 신청하면 되나요?
▶ 1~2월중 서울특별시 홈페이지를 통하여 '2015년 주민참여 골목길 가꾸기' 제안공모를 공고할 예정이며, 공고내용에 첨부된 양식에 내용을 기입후 제출하시면 됩니다.
- 무엇을 준비해야 하나요?
▶ 골목길 주변에 거주하고 있는 주민들의 동의서, 참여하고자 하는 관련 전문가 고유번호증, 사업제안서, 기본계획 디자인 등



2015년 주민참여 골목길 가꾸기 대상지

연번	구별	위치	면적(㎡)
	13개구	20개소	0
1	종로구	이화동 9-683(이화마을)	200
2	성동구	독서당로47가길(금호4가동)	250
3	동대문구	회기로23나길 1-29일대	270
4	강북구	수유2동 727-26	120
5	마포구	염리동 178-9	360
6	양천구	목동318-109	300
7	강서구	방화동 612-118	420
8	구로구	고척동 52-316	650
9	영등포구	도신로 33가길 10-1일대	500
10	동작구	노량진2동 273-57일대	460
11	관악구	은천동 923 일대	753
12	서초구	반포4동 127-6(서래마을)	500
13	강남구	일원동 양재대로 47길	700
14~20	공모선정	서울시 골목길 7개소	1,077

More Info.

- 서울시 환경 공원 상수도 분야 : <http://env.seoul.go.kr>
- 조경과 : 2133-2112 | 시행일 : 2015년 1월

안전한 도시

SEOUL



공공자전거 확대	52
골목교차로 교차점 표시	53
야간 부설주차장 공유	54
교통예보 확대	55
안전신문고(안전신고포상제) 신설	56
음악으로 지키는 안전한 우리동네	57
빗물이용시설 지원 확대	58
지하철 9호선 2단계 개통	60
서대문고가 철거	61
치현터널 및 방화대교 남단 접속도로 개통	62
남부순환로~오정대로 삼거리간 도로 개설	63
응봉교 성능개선 및 확장	64
개봉역앞 남부순환로 지하화	65
덕송~상계간 광역도로 개통	66
고척교 확장	67
감일~초이간 광역도로 개설	68
성암로 병목구 간 개선	69
망우리고개 횡단교량 설치	70

공공자전거 확대

시민들이 언제, 어디서나 편리하게 공공자전거를 이용하여 이동편의가 증진되고, 환경오염 개선과 교통혼잡을 해소합니다.



이만큼 좋아졌어요

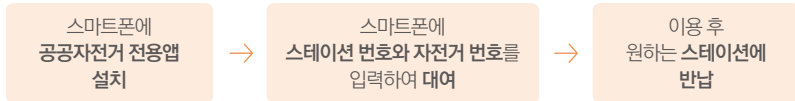
- 상암, 여의도
- 44개 스테이션, 378대 공공자전거
- 키오스크(1일권)나 홈페이지(정기권)에서 요금결제 후 이용



- 상암, 여의도, 4대문안, 신촌, 성수
- 150개 스테이션, 2,000대 공공자전거
- 스마트폰 앱을 설치하여 회원가입 및 요금결제 후 이용
 - ※ 스마트폰 미소지자는 홈페이지에서 교통카드 등을 회원카드로 등록하여 이용 가능

알아보아요

- 누가 이용할 수 있나요?
 - ▶ 만 13세 이상 누구나
- 어떻게 이용할 수 있나요?



- 스테이션 설치위치는?
 - ▶ 아파트 단지, 지하철 역사, 버스정류장, 상가, 은행, 학교, 업무지구 등
 - ★ 공공자전거 전용 앱 또는 서울시 공공자전거 홈페이지(서울 바이크)에서 확인

More Info.

- | 서울바이크 : <http://www.bikeseoul.com>
- | 보행자전거과 : 2133-2429 | 시행일 : 2015년 9월



골목교차로 교차점 표시

골목 교차로 바닥에 도로상황에 맞는 교차점을 표시해 운전자와 보행자의 주의를 환기시켜 골목 교차로에서 발생하는 교통사고를 줄입니다.

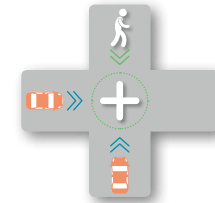


새롭게 시작해요

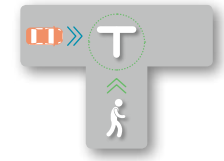
이면도로 보행자 교통사고를 예방하기 위해 서울시내 보·차도 및 신호등 없는 폭 6m미만 골목 교차로 총 1천3백여 개소에 '卩'자, 'T'자형 교차점을 표시합니다.

알아보아요

- 교차점 형태

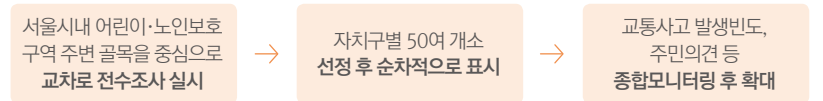


십자(卩) 형



티자(T) 형

- 추진절차



More Info.

- | 교차로 알리미(교차로 바닥 서행 신호등) 골목 교차로에 사람이나 차가 접근하면 바닥에 설치된 빨간색 LED등이 켜져 교통사고를 예방합니다.
- ★ 영등포구 양평동 구산드림타워 앞, 서대문구 홍제동 인당초 앞 시범설치
- | 교통운영과 : 2133-2446 | 시행일 : 2015년 3월



야간 부설주차장 공유

야간에 비어있는 부설주차장의 공유확대를 통해 주택가 주차난을 완화하고, 이웃간의 주차전쟁으로 인한 다툼도 크게 줄입니다.



어떻게 바뀌나요 >

종 전	변 경
<ul style="list-style-type: none"> • 2014년도 총 보조금액 300백만원 • 신청방법: 구청 방문 및 전화 신청 	<ul style="list-style-type: none"> • 2015년도 총 보조금액 600백만원 • 신청방법: 구청 방문 및 전화 + 인터넷 홈페이지 신청

알아보아요 >

- 누가 지원받을 수 있나요?
 - ▶ 주차장 10면 이상을 주민들에게 개방하는 시설의 건물주
- 주차장 개방시 지원내용은 무엇인가요?
 - ▶ 10면 이상 개방시 1개소당 공사비 등 최고 2천만원 지원
- 어떻게 신청하면 되나요?
 - ▶ 구청 방문(전화) 또는 관련 홈페이지(<http://parking.seoul.go.kr>)에서 신청



More Info.

서울특별시 주차정보 안내시스템 : <http://parking.seoul.go.kr>
 주차계획과 : 2133-2356 | 시행일 : 2015년 4월(홈페이지 신청 7월부터)

교통예보 확대

서울시내 강변북로 등 총 7개 도시고속도로의 교통예보를 사전에 안내하여 도로의 정체를 피할 수 있게 도와 드립니다.



이만큼 좋아졌어요 >

<ul style="list-style-type: none"> • 도로별 실시간 교통 정보 안내 	→	<ul style="list-style-type: none"> • 실시간 교통정보와 함께 교통상황을 예측하여 혼잡구간과 시간대를 미리 알려주는 교통예보 시범 서비스 시행
--	---	---

알아보아요 >

- 교통예보 서비스가 시행되는 곳은 어디인가요?
 - ▶ 2015년에는 강변북로, 올림픽대로, 경부고속도로, 내부순환로 등 총 7개 도시고속도로에 대해 교통예보 시범 서비스를 시행하고, 향후 효과분석 등을 거쳐 시내도로에도 확대할 예정입니다.
- 교통예보 서비스 내용은 무엇인가요?
 - ▶ 교통예보 서비스는 일기예보와 같이 교통상황을 사전에 예측하여 일일, 주간단위로 도로별/시간대별(15분, 1시간단위) 통행속도, 통행시간을 알려드리는 방식입니다. 교통예보를 확인하시면 혼잡구간과 시간대를 피할 수 있을 것으로 예상됩니다.
- 교통예보는 어디서 확인할 수 있나요?
 - ▶ 2015년에는 서울 교통정보 홈페이지(<http://topis.seoul.go.kr>, <http://smartway.seoul.go.kr>)를 통해 교통예보 서비스 이용할 수 있으며, 2016년에는 앱(서울교통포털 등)을 통해서도 서비스할 예정입니다.
- 어떻게 교통정보를 예측하나요?
 - ▶ 그간 5년 이상 축적된 도로별 속도, 기상 등 빅데이터를 요일·시간·날씨·특성별 패턴화하고, 실제 교통흐름과의 유사성을 통계적으로 분석하여 교통정보를 예측하게 됩니다.

More Info.

서울시 교통정보센터 : <http://topis.seoul.go.kr>
 서울도시고속도로 교통정보 : <http://smartway.seoul.go.kr>
 교통정보센터 : 2133-4954 | 시행일 : 2015년 6월

안전신문고(안전신고포상제) 신설

생활 속 안전사고 위험요인이나 재난징후 등에 대한 시민들의 자발적 신고를 유도하고 안전에 대한 관심을 제고합니다.



새롭게 시작해요

재난징후, 시설물 안전 등 서울시정과 관련된 생활속 위험요소를 신고하거나 안전정책 개선과 관련된 제안자에게 평가를 거쳐 포상금을 지급합니다.

알아보아요

- 누가 신고할 수 있나요?
 - ▶ 서울시민 누구나 신청할 수 있으며, 서울시에 주소가 없더라도 서울시에서 학교나 직장생활을 하는 분도 신청할 수 있습니다.
- 어떻게 신청하면 되나요?
 - ▶ 서울시 홈페이지 안전신고(안전신문고) 게시판, 「응답소」의 (<http://eungdapso.seoul.go.kr/>) 또는 스마트폰에서 '서울스마트 불편신고' 어플리케이션을 내려받은 후 신고하거나 120 전화를 통해서 신고할 수 있습니다.
- 어떤 내용을 신고하면 되나요?
 - ▶ 재난징후, 시설물 안전 등 생활 주변 안전을 위협하는 요소에 대해 신고할 수 있으며, 안전정책 개선을 위한 제안도 할 수 있습니다.
- 어떻게 포상하나요?
 - ▶ 신고한 내용이나 정책제안에 대해 외부전문가 평가 등을 거쳐 '안전도 개선에 기여도가 높은 제안' 또는 '안전신고 활동실적이 우수한 시민'들에게(년 300명) 분기별 평가를 거쳐 5만원에서 최대 100만원까지 지급할 계획입니다.

More Info.

서울안전누리 : <http://safecity.seoul.go.kr>
 도시안전과 : 2133-8028 | 시행일 : 2015년 2월

음악으로 지키는 안전한 우리동네

어둡고 인적이 드물어 다니기 꺼려지는 외진 골목길, 지하보도 등 우범지역화 가능성이 있는 곳에 클래식 음악을 방송하여 지역환경을 개선하고 범죄 예방에 기여합니다.



새롭게 시작해요

주민참여형 안전마을사업, 범죄예방디자인사업 등 기존의 사업과 병행하여 **범죄우려지역에 클래식 음악을 방송**하는 시각적·정서적 측면의 안전사업을 시범적으로 추진합니다.

알아보아요

- 어디에, 어떤 시설을 설치하나요?
 - ▶ 심야시간대, 범죄가 우려되는 인적이 드문 골목길, 지하보도, 육교, 놀이터 등에 클래식 음악을 방송합니다. 지역여건을 고려하여 음악방송 + CCTV + 비상벨 + 조명등 기능을 갖춘 시설도 설치합니다.
- 대상지역을 어떻게 선정하나요?
 - ▶ 2015년 3월경에 구청의 안전 담당부서, 서울경찰청, 안전관련 단체 등을 통해 추천받아 현장 심사를 통해 선정할 계획입니다.
- 우리동네에도 설치할 수 있나요?
 - ▶ 평소 거주하시는 지역에 우범지역화 가능성이 높으면서 클래식 음악을 방송할 수 있는 장소가 있을 경우 2015년 3월경에 자치구 안전 담당부서로 추천해 주시면 됩니다.



More Info.

서울안전누리 : <http://safecity.seoul.go.kr>
 도시안전과 : 2133-8024 | 시행일 : 2015년 4월

빗물이용시설 지원 확대

학교·공동주택에 빗물이용시설을 설치할 경우에도 보조금을 지원하여 버려지던 친환경 수원인 빗물 이용문화의 확대에 기여합니다.



어떻게 바뀌나요 >

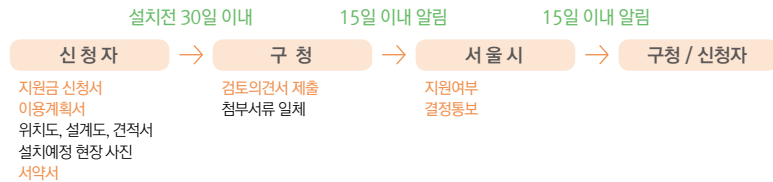
종 전	변 경
<ul style="list-style-type: none"> 일반 주택 등 소형 건축물(70개소) - 개소당 최대 2백만원 이내 	<ul style="list-style-type: none"> 일반주택 등 소형 건축물(100개소) - 개소당 최대 2백만원 이내 기존 학교 및 공동주택(4개소) - 개소당 최대 2천만원 이내

알아보아요 >

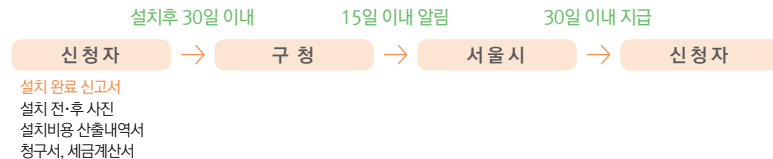
- 누가 지원받을 수 있나요?
 - ▶ 서울시민이면 누구나 지원받을 수 있습니다. (단, 세입자가 신청하실 경우 소유주 설치 동의서 필요)

어떻게 신청하면 되나요?

▶ 설치전



▶ 설치후



More Info.

▶ **빗물이용시설**: 건축물의 지붕면 등에 내린 빗물을 모아 이용할 수 있도록 처리하는 시설

- 일반주택 등 소형 건축물의 경우



- 기존 학교 및 공동주택의 경우



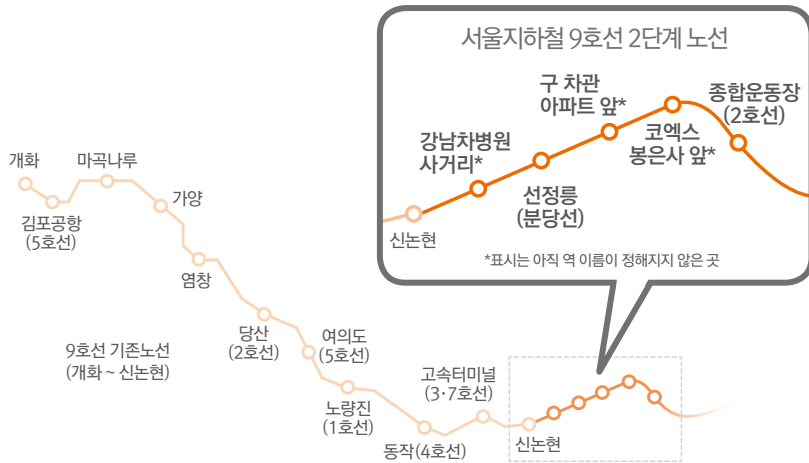
▶ 물관리정책과: 2133-3854 | 시행일: 2015년 1월

지하철 9호선 2단계 개통

지하철 9호선 연장건설로
강남의 동서간 도시철도망을 구축하여
지하철 이용이 더욱 편리해집니다.



새롭게 개통될 노선은



- 구간: 강남구 논현동(차병원앞) ~ 송파구 잠실동(종합운동장)

More Info.

사업개요

- 위 치: 논현동 ~ 삼성동 COEX ~ 잠실종합운동장
- 규 모: 총연장 4.5km, 정거장 5개소(환승역 2개소)
- 기 간: 2008년 5월 ~ 2015년 3월

도시철도도목부: 772-7210 | 시행일: 2015년 3월

서대문고가 철거

고도화된 교통망과 대중교통·보행자 위주의
도시 교통정책에 따라 노후된 고가를 철거하여
교통흐름과 도시 미관을 개선합니다.



새롭게 시작해요

서대문 고가철거로 단절됐던
아현역~광화문 방향 중앙버스차로를 개통하여
대중교통 흐름을 개선합니다.

위치



More Info.

사업개요

- 위 치: 서대문구 중정동 ~ 종로구 교남동
- 규 모: 고가차도 철거 폭 11.5m, 연장 374m
- 기 간: 2014년 12월 ~ 2015년 6월

토목부: 3708-2544 | 시행일: 2015년 7월 1일

치현터널 및 방화대교 남단 접속도로 개통

올림픽대로와 방화대로의 접속도로를 개통하여 마곡지구 개발에 따른 광역 교통 소통을 원활히하고 강서지역 주민들의 통행여건을 개선합니다.



이만큼 좋아졌어요

- 치현산에 막혀 방화대로와 올림픽대로 미연결
- 치현터널 설치로 올림픽대로와 직접연결

위치



진입하는 길은

- ▶ 방화동 : 방화대로를 따라 치현터널 방향으로 진입
- ▶ 올림픽대로 : 올림픽대로를 따라 치현터널 방향으로 진입

More Info.

사업개요

- 위 치: 강서구 방화대로 ~ 방화대교
- 규 모: 폭 1~3차로, 연장 1.45km
- 기대효과: 올림픽대로와 방화대로 등 주변 간선도로와의 연결을 통하여 강서지역 교통소통 증진

도로계획과: 2133-8080 | 시행일: 2015년 10월

남부순환로~오정대로 삼거리간 도로개설

남부순환로에서 오정대로 삼거리간 도로를 개설하여 강서지역 교통소통환경을 개선합니다.



새롭게 시작해요

남부순환로 및 화곡로입구 교차로 정체가 교통량 분산효과로 해소됩니다.

위치



진입하는 길은

- ▶ 강서구 외 발산동 : 방화대로를 따라 부천시 방향으로 진입
- ▶ 부천시 고강동 : 부천시 역곡로를 따라 서울시 방향으로 진입

More Info.

사업개요

- 위 치: 강서구 외발산동 메이필드앞 ~ 부천시 오정구 오정대로 삼거리
- 규 모: 도로개설 - B=40.0m, L: 1.23km
- 기 간: 2010년 ~ 2015년
- 기대효과: 방화로 미개설구간 개통으로 주변지역 교통개선 및 지역간 균형발전

도로계획과: 2133-8080 | 시행일: 2015년 12월

응봉교 성능개선 및 확장

응봉교의 안전을 위해 2등교에서 1등교로 성능을 개선하고 응봉삼거리, 응봉역에서 서울숲까지 쾌적한 보도와 자전거 통행로를 시민들에게 제공합니다.



이만큼 좋아졌어요 >

- 내진에 취약하며, 노후가 심한 2등교 (DB18) → • 내진성을 개선하여 안전성을 확보한 **1등교** (DB24)
- 성동구 응봉동, 행당동에서 서울숲까지 자동차로 이동 → • 새로 건설된 보도 및 자전거길로 걸어서 서울숲 공원 이용 가능

조감도



진입하는 길은

- ▶ 응봉역 : 응봉역 1번 출구로 나와 응봉교 보도로 진입
- ▶ 응봉삼거리 : 횡단보도를 이용, 응봉교 보도로 진입

More Info.

사업개요

- 규 모 : 교량 확장(양복) 4차로 → 6차로, 연장 625m
- 기 간 : 2008년 10월 ~ 2015년 12월
- 기대효과 : 교량의 안전성 향상 및 중랑천으로 단절된 동서 보도축 확보

도로계획과 : 2133-8083 | 시행일 : 2015년 8월

개봉역앞 남부순환로 지하화

개봉역앞의 남부순환로에 지하차도를 설치하여 교통소통을 원활히하고, 높았던 남부순환로를 평면화하여 주민들의 통행여건을 개선합니다.



이만큼 좋아졌어요 >

- 남부순환로가 보도보다 1~5m 가량 높은 벽의 형태로 개봉동을 가로지르고 있었음 → • 남부순환로를 전체적으로 **지상도로 수준으로 평면화**하고 일부구간을 지하화함
- 남부순환로 횡단시 협소한 골다리로 주민과 차량이 통행함 → • 골다리 대신 **횡단보도와 교차로를 설치**하여 통행불편을 개선함
- 인천, 부천, 시흥을 오가기 위해서는 경인로를 이용해야만 했음 → • '12년 개설된 서해안로 이용을 위하여 연결도로를 설치함.

위치



진입하는 길은

- ▶ 구로방향 : 오류IC를 지나 구로IC 방향으로 진입
- ▶ 응봉삼거리 : 남부순환로 구로IC를 지나 오류IC 방향으로 진입

More Info.

사업개요

- 규 모 : 지하차도 설치(4차로, 736m), 지상도로 정비(1,160m)
- 기 간 : 2007년 9월 ~ 2015년 6월
- 기대효과 : 지하차도 설치로 교통흐름이 개선되어 주말, 출퇴근 시간대 극심한 차량정체 해소
남부순환로로 단절된 개봉동 지역의 주민불편을 해소하고 낙후된 지역의 발전 도모
남부순환로와 서해안로를 직접 연결하여 서울과 부천, 시흥간 도로 연결체계 구축

도로계획과 : 2133-8060 | 시행일 : 2015년 1월

덕송~상계간 광역도로 개통

서울과 남양주의 잇는 기존의 구불구불한 덕릉로를 대신하여 덕송~상계간 직결도로를 개통하여 통행불편을 해소하고 운행시간을 절감합니다.



새롭게 시작해요

급경사 굴곡도로인 덕릉길을 이용함에 따른 통행불편 및 교통정체 발생을 산지도로를 터널로 직결함으로써 통행불편 해소 및 교통안전성을 개선 합니다.

위치



진입하는 길은

- ▶ 노원구 상계동 : 덕릉로를 따라 남양주시 방향으로 진입
- ▶ 남양주시 별내면 : 남양주 시도3호선을 따라 서울시 방향으로 진입

More Info.

사업개요

- 위치 : 노원구 상계동 ~ 남양주시 별내면 덕송리
- 규모 : 도로개설 폭 4차로, 터널 연장 2.38km (서울시 0.84km)
- 기간 : 2011년 6월 ~ 2015년 6월
- 기대효과 : 서울시 동북부 지역과 경기도를 연결하는 동서간 도로망 확보
노원구 상계재정비촉진지구와 남양주시 별내지구 등 대규모 택지개발에 따른 증가교통량 분산 처리로 지역간 통행여건 개선

도로계획과 : 2133-8088 | 시행일 : 2015년 6월

고척교 확장

서남권 돛아구장 건립에 따른 교통개선 대책으로 고척교를 확장하여 교통소통을 개선하고 보행 공간을 개선합니다.



이만큼 좋아졌어요

<ul style="list-style-type: none"> • 폭 : 37.53m • 차로 : 8차로 • 보도폭 : 3.5m 	➔	<ul style="list-style-type: none"> • 폭 : 52.57m • 차로 : 10차로 • 보도폭 : 3.5m(북측), 11.5m(남측)
--	---	--

위치



진입하는 길은

- ▶ 영등포역 : 구로구 구로동에서 오류IC 방향
- ▶ 성산대교 : 서부간선도로를 따라 금천방향으로 진입

More Info.

사업개요

- 위치 : 구로구 구로동 고척교
- 규모 : 교량확장 폭 37.5m → 52.5m, 연장 203m (차로폭 8차로 → 10차로, 보도폭 4m → 15m)
- 기간 : 2013년 4월 ~ 2015년 5월
- 기대효과 : 고척교 확장으로 경인로 및 주변교차로의 교통환경 개선
고척교 보도 확장으로 돛아구장 관람객 보행공간 확보
서남권 지역경제 활성화 기여

도로계획과 : 2133-8078 | 시행일 : 2015년 6월

감일~초이간 광역도로 개설

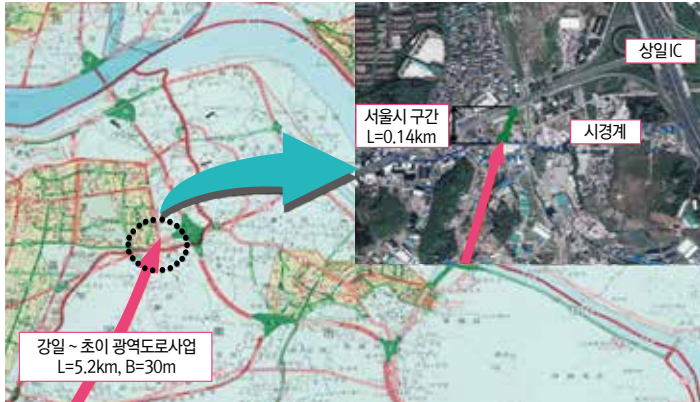
서울과 하남시를 연결하는 감일~초이간 도로를 개설하여 주변지역 대규모 개발에 따른 교통소통을 원활히 하고 주민들의 통행여건을 개선합니다.



새롭게 시작해요

서부 동북부지역의 신규 도로개설로 서울시와 하남시를 연결하는 주변지역의 통행불편 해소 및 지역간 균형발전에 기여합니다.

• 위치



• 진입하는 길은

- ▶ 강동구 상일동 : 천호대로를 따라 하남시 방향으로 진입
- ▶ 하남시 감북동 : 감북보금자리지구를 따라 서울시 방향으로 진입

More Info.

사업개요

- 규모 : 도로개설 폭 6차로 140m(전체구간 연장 5,200m)
- 기간 : 2004년 4월 ~ 2015년 12월
- 기대효과 : 서울시와 하남시를 연결하는 광역도로를 개설 지역주민들의 통행불편 해소 및 지역간 균형 발전도

도로계획과 : 2133-8087 | 시행일 : 2015년 12월

성암로 병목 구간 개선

마포구 성암로(4차로) 중 병목현상이 있는 2차로 구간을 확장하고 개선하여 제2자유로 개통에 따른 우회로 기능 수행 및 상암DMC 개발에 따른 교통불편을 최소화 합니다.



이만큼 좋아졌어요

- 성암로 전체구간 중 성산자동차학원 구간(450m)은 2차로로 운영
- 4차로구간에서 2차로 구간 진입시 병목 현상으로 교통정체



- 2차로구간을 4차로로 운영
- 2차로를 추가로 확보하여 교통정체 및 시민 불편 해소

• 위치도



• 진입하는 길은

- ▶ 연남동, 연희동 : 성암로를 따라 상암동 방향으로 진입
- ▶ 상암동, 수색동 : 성암로를 따라 연남동 방향으로 진입

More Info.

사업개요

- 위치 : 마포구 중동 200 ~ 중동 26-3
- 규모 : 도로확장 및 개선 폭2 → 4차로, 연장 450m
- 기간 : 2012년 ~ 2015년 5월
- 기대효과 : 2차로 확장으로 병목현상을 개선하여 교통정체 해소에 기여

도로계획과 : 2133-8084 | 시행일 : 2015년 5월

망우리고개 횡단교량 설치

망우로로 인하여 단절된 망우리고개 정상에 망우로를 횡단하는 교량을 설치하여 안전한 등산객 보행로를 시민들에게 제공합니다.



이만큼 좋아졌어요

- | | | |
|---|---|--|
| <ul style="list-style-type: none"> • 동서 방향의 망우로로 인하여 남북방향 도로 미연결 • 성묘철 망우로, P턴, U턴으로 혼잡 및 이용객 불편 • 용마산 ~ 중랑캠핑숲을 연결하는 도로 및 보도가 없어 통행 불편 | → | <ul style="list-style-type: none"> • 용마산 ~ 중랑캠핑숲을 연결하는 교량 신설 • 교량신설로 망우로 교통흐름 개선과 남북방향 도로 및 보행로 확보 • 둘레길 완성, 안전한 등산객 보행로 확보, 관광 명소화 |
|---|---|--|

조감도



진입하는 길은

- ▶ 망우로 구리 방향: 망우리 공원 묘지 방향으로 진입
- ▶ 망우로 서울 방향: 중랑 캠핑장 입구 방향으로 진입

More Info.

사업개요

- 위 치: 중랑구 망우로 시계
- 규 모: 교량신설 L=45m, B=14m
- 기 간: 2014년 4월 ~ 2015년 12월
- 기대효과: 망우로 교통개선 및 망우리공원묘지 이용객의 교통편의과 함께 둘레길 연결로를 시민들에게 제공

도로계획과: 2133-8083 | 시행일: 2015년 12월

열린 도시 SEOUL



서울시 마을세무사 운영	72
법인지방소득세 신고·납부 방법 변경	74
내국법인 이자·배당소득 특별징수	76
재외국민 주민등록 말소제도 폐지	77
시민청 '월요일 휴관제' 폐지	78
정보소통광장 서비스 개선	80
항공사진 원스톱 서비스	82

서울시 마을세무사 운영

공익활동에 뜻 있는 세무사들에게는 재능기부할 수 있는 공간을 열어주고, 시민들에게는 보다 체감하고 만족하는 전문성 있는 세무행정서비스를 제공합니다.



새롭게 시작해요 >

143명의 마을세무사가 1개 동(洞)을 전담해서 **국세·지방세 관련 세무상담**은 물론, **지방세 이의신청, 심사청구 등 청구세액 1천만원 미만의 불복청구까지 무료로** 지원하며, 20개 자치구 95개 동에서 활동하게 됩니다.

- >> 주민센터에 동별 지정된 마을세무사 연락처 비치 및 시·구·동 홈페이지에 마을세무사 명단 게시
- >> 시민들은 지정된 마을세무사에게 전화·팩스·이메일 등을 통한 국세·지방세를 비용부담 없이 무료로 해당 마을세무사와 상시적 상담

알아보아요 >

- **상담 신청**
 - ▶ 국세·지방세 관련 상담을 원하는 시민은 해당 동 주민센터에 비치된 연락처와 시·구·동 홈페이지에 게시된 마을세무사를 확인하여 상담 신청
- **비대면 상담**
 - ▶ 1차적으로 전화·팩스·이메일 등으로 마을세무사와 상담 진행
- **대면 상담**
 - ▶ 전화 등 비대면 상담이 충분하지 않거나 장애인 등 취약계층의 경우 상담을 요구하는 시민과 협의하여 시민이 담당 마을세무사 사무실을 내방하거나 담당 마을세무사가 상담자를 방문하여 2차 상담 진행
- **불복청구 지원**
 - ▶ 불복청구는 지방세만을 대상으로 하되, 청구세액 1천만원 미만으로 납세자의 재산 수준 등을 고려한 영세납세자로 한정
 - ▶ 이의신청·심사청구 등 불복청구 요청 시 신청서 작성 등 지원



서울시 마을세무사 신청가능한 동네

종로구	창신2동, 사직동, 송인1동
용산구	효창동, 용문동, 서빙고동, 이촌1동, 한강로동
성동구	금호1가동, 금호4가동, 응봉동, 마장동, 왕십리2동, 성수1-1동, 성수2-1동
광진구	중곡1동, 자양2동
성북구	정릉2동
강북구	삼각산동, 미아동, 수유1동, 수유2동
도봉구	쌍문2동, 쌍문4동, 창1동, 창5동, 도봉2동
노원구	상계2동
은평구	진관동, 신사1동
서대문구	연희동, 홍제2동, 홍제3동, 홍은1동, 홍은2동, 북가좌1동, 북가좌2동
마포구	공덕동, 아현동, 도화동, 용강동, 대흥동, 염리동, 신수동, 서강동, 서교동, 합정동, 망원1동, 망원2동, 연남동, 성산1동, 성산2동, 상암동
양천구	신정1동, 신월6동
강서구	염창동, 등촌3동, 화곡본동, 화곡1동, 화곡4동, 화곡8동, 가양3동, 방화2동
구로구	구로2동, 구로4동, 개봉2동
금천구	가산동, 독산2동, 독산3동, 독산4동, 시흥1동, 시흥2동, 시흥4동, 시흥5동
영등포구	당산2동, 신길3동, 신길5동, 대림2동
동작구	노량진1동, 노량진2동, 상도1동, 상도3동, 흑석동, 대방동, 신대방1동, 신대방2동
서초구	서초2동
강남구	침담동, 세곡동, 역삼2동, 일원본동, 도곡1동
강동구	천호1동, 성내1동, 둔촌2동

More Info.

| 서울시 세금·재정·계약분야 : http://finance.seoul.go.kr/village_accountant
 | 세제과 : 2133-3354 | 시행일 : 2015년 1월 1일

법인지방소득세 신고·납부 방법 변경

법인지방소득세 신고방법이 법인세 과세표준 및 증빙서류 제출을 의무화하고 지방세법에 따른 독립세율을 적용하여 산출한 세액을 신고 납부하도록 변경되었습니다.



어떻게 바뀌나요 >

종 전	변 경
<ul style="list-style-type: none"> 국세 관계법에 따라 산출한 법인세액을 과세표준으로 하여 10% 세율을 적용한 세액을 신고·납부 	<ul style="list-style-type: none"> 법인세 과세표준 및 증빙서류를 제출하면서 지방세법에 따른 독립세율·가산세 등을 적용하여 산출한 세액을 신고·납부

알아보아요 >

- 법인지방소득세 신고·납부시 유의할 점은?
 - ▶ 신고서 제출 없이 세액만 납부할 경우, 무신고로 간주하여 신고불성실 가산세 부담
 - ▶ 법인지방소득세 신고시 첨부 서류
 - ① 법인지방소득세 과세표준 및 세액신고서
 - ② 법인지방소득세 안분신고서 및 명세서
 - ③ 재무상태표
 - ④ 포괄손익계산서
 - ⑤ 이익잉여금처분(결손금처리)계산서
 - ⑥ 세무조정계산서
 - ⑦ 세무조정계산서 부속서류 등
 - ▶ 경정·결정 또는 수정신고로 인한 추가세액이 당초 신고세액의 $\frac{1}{10}$ 미만인 경우 신고·납부 방법 2014년 이후 사업연도 소득은 발생시마다 법인세 신고와 동시에 신고납부
 - ▶ 법인세 결정·경정, 수정신고, 신고기한 연장시 지방소득세 신고·납부 기한 법인세 신고와 동시에 신고·납부 (단, 외국법인 신고기한 연장은 제외)

- ▶ 법인지방소득세 공제·감면 규정
지방세 관계법에 별도 규정된 공제·감면 규정이 있는지 확인하여야 합니다.
현재 과세표준 이후 공제·감면은 규정된 것이 없습니다.
- 법인지방소득세도 중간예납 제도가 있는지?
 - ▶ 법인지방소득세는 법인세와 달리 중간예납 제도가 없으므로 확정신고시 기납부세액으로 차감하지 않도록 유의하여야 합니다.
- 국세청 홈택스처럼 전자 신고·납부가 가능한지?
 - ▶ 이택스(서울시 지방세 인터넷 납부시스템, etax.seoul.go.kr)와 위택스(지방세 인터넷 신고·납부 시스템, www.wetax.go.kr)에서 전자신고·납부할 수 있습니다.

More Info.

- | 서울시 지방세 인터넷 납부시스템 : <https://etax.seoul.go.kr>
- | 세무과 : 2133-3395 | 시행일 : 2014년 사업연도 귀속 법인소득 과세분부터 적용

내국법인 이자·배당소득 특별징수

2015년 1월 1일부터 내국법인에게 이자·배당소득을 지급할 경우, 원천징수하는 법인세액의 10%를 지방소득세로 특별징수합니다.



어떻게 바뀌나요 >

종 전	변 경
• 내국법인에게 이자·배당소득 지급시 국세인 법인세만 원천징수	→ • 내국법인에게 이자·배당소득 지급시 법인세 원천징수 + 법인지방소득세 특별징수

알아보아요 >

- 내국법인의 이자·배당소득에 대한 지방소득세 특별징수의무자는?
▶ 법인세법 제73조에 따라 법인세를 원천징수하는 자가 법인지방소득세 특별징수의무자가 됩니다.
- 특별징수의무가 발생하는 시점은?
▶ 이자·배당소득 발생 시점과 관계없이 2015년 1월 1일 이후 징수하는 법인세액부터 그 10%를 법인 지방소득세로 특별징수 하셔야 합니다.
- 특별징수한 법인지방소득세의 납세지는?
▶ 법인지방소득세의 일반 납세지는 법인세법 제9조에 따른 법인세 원천징수 의무자의 소재지가 원칙입니다. (단, 본점 일괄 처리시 납세자를 소득의 지급지로 개정 중에 있습니다.)
- 납부서식과 제출해야 하는 서식은?
▶ 지방소득세 특별징수 납부서 및 영수필 통지서로 납부하고, 지방소득세 특별징수 계산서 및 명세서를 납세지 구청에 제출하여야 합니다. (단, 납세자 불편을 감안하여 연 1회 제출하도록 개정 중에 있습니다.)
- 전자 납부가 가능한지?
▶ 특별징수의무자가 특별징수한 법인지방소득세를 관할 지방자치단체에 편리하게 납부할 수 있도록 이택스(서울시 지방세 인터넷 납부시스템, etax.seoul.go.kr)와 위택스(지방세 인터넷 신고·납부 시스템, www.wetax.go.kr)에 납부 창구가 마련되어 있습니다.

More Info.

서울시 지방세 인터넷 납부시스템 : <https://etax.seoul.go.kr>
세무과 : 2133-3395 | 시행일 : 2015년 1월 1일

재외국민 주민등록 말소제도 폐지

재외국민용 주민등록증 발급 제도를 도입하여, 재외국민이 국내에서 생활함에 있어 불편하지 않도록 하고 대한민국 국민이라는 소속감을 향상시킵니다.



어떻게 바뀌나요 >

종 전	변 경
• 해외이주자는 주민등록 말소 • 국외이주 신고자 주민등록증 반납	→ • 해외이주자 주민등록 유지 허용 • 재외국민용 주민등록증 발급 가능

알아보아요 >

- 등록대상은 누구인가?
▶ 「재외동포의 출입국과 법적 지위에 관한 법률」 제2조 제1호에 따른 재외국민으로서 「해외이주법」 제12조에 따른 영주귀국의 신고를 하지 아니한 사람이 대상입니다.
- 재외국민 주민등록 방법은?
▶ 주민등록 말소자는 귀국 후 재등록하거나, 주민등록이 없었던 사람은 귀국 후 최초 등록 합니다.
- 재외국민도 주민등록증을 발급받을 수 있는 건가요?
▶ 재외국민이 재등록 또는 신규등록 후 증 앞면에 재외국민 표시가 되어 있는 주민등록증을 발급받을 수 있습니다.

More Info.

사업개요

- 목 적: 재외국민의 국내 경제활동 편의 및 행정적 불편이 해소되고 대한민국 국민이라는 소속감 고취
- 근 거: 주민등록법

행정자치부 : <http://www.mogaha.go.kr>

행정과 : 2133-5825 | 시행일 : 2015년 1월 22일

시민청 '월요일 휴관제' 폐지

시민의 적극적 참여유도와
서울시 대표소통 요람인 시민청 위상에 걸맞도록
월요일 휴관제를 폐지하여 상시운영합니다.



이만큼 좋아졌어요 >

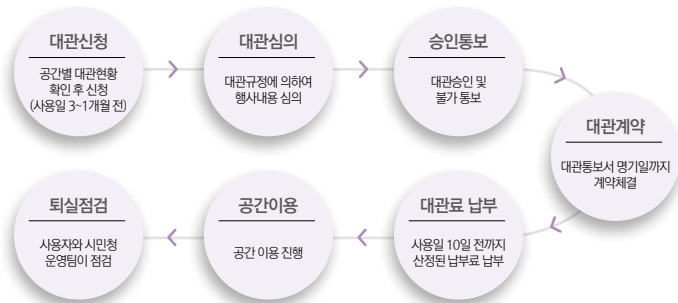
운영시간 09:00~21:00
(매주 월요일 휴관)



매주 월요일 휴관제 폐지
(1월 1일, 설날, 추석 휴무)

알아보아요 >

- 투어코스 : 신청사 통통(通通)투어 코스와 연계 운영
 - ▶ 평일 2회, 토요일 7회, 일요일 4회
 - ▶ 통통투어 예약사이트 yeyak.seoul.go.kr
- 대관신청 : 시민청 운영프로그램에 지장이 없는 범위 안에서 수시대관을 원칙, 접수시기 및 대관 현황 확인 후 온라인으로 신청



★ 사용일 3개월 전부터



시민을 위한, 시민에 의한, 시민의 공간

- 지하 1층 “시민이 참여하는 비움과 유연성의 공간”



담벼락미디어



활짝라운지



군기시유적전시실



시민청갤러리

- 지하 2층 “특별한 목적의 다목적 활용 공간”



태평홀



바스락홀



워크숍홀



이벤트홀

More Info.

서울특별시 시민청

- 위치 : 중구 세종대로110 서울시장 지하1~2층 ☎ 02)120
- 홈페이지 : <http://seoulcitizenshall.kr>

시민소통담당관 : 2133-6416 | 시행일 : 2015년 3월

정보소통광장 서비스 개선

모든 행정정보를 자동으로 적극 공개하고 있는 정보소통광장은 앞으로도 지속적인 정보공개 확대를 통해 투명행정과 체감형 행정을 실현해 나갑니다.



어떻게 바뀌나요

종 전	변 경
<ul style="list-style-type: none"> • 시청, 일부 자치구 	<ul style="list-style-type: none"> • 시청, 소 자치구 + 투자·출연기관
<ul style="list-style-type: none"> • 협치·상생 콘텐츠 소통 주제별 분리운영 	<ul style="list-style-type: none"> • 협치·상생 콘텐츠 소통 주제별 창구통합
<ul style="list-style-type: none"> • 12개 기관별 분산·고립된 정책·연구자료 	<ul style="list-style-type: none"> • 서울시 정책·연구자료를 온라인 통합관리 영역별 / 지역별 / 시기별 / 기관별 검색 가능
<ul style="list-style-type: none"> • 건설사업정보를 열람시 해당 시스템 방문 공개된 건설정보인 '건설알림이' 활용 	<ul style="list-style-type: none"> • '건설알림이'를 결재문서와 연계 동시 열람 서울시의 모든 건설정보를 결재문서와 함께 발주기관별 / 해당사업분류별 / 공정별 현황 / 사업금액별 등 열람 가능
<ul style="list-style-type: none"> • 정보소통광장에 공개되는 모든 행정정보는 단순 기능적 분류체계(BRM)로 제공 	<ul style="list-style-type: none"> • 공개되는 행정정보마다 맥락정보 제공

알아보아요

- 어떤 정보를 확인할 수 있나요?
 - ▶ 서울 정보소통광장은 시민 누구에게나 활짝 열려있습니다.
 - ▶ 서울의 모든 정보를 속속들이 알려드립니다. 정보가 필요한 시민 여러분 누구나, 정보소통 광장에서 편리하게 열람가능합니다.
- 어떻게 접속하면 되나요?
 - 1 서울 정보소통광장 접속 주소 : <http://opengov.seoul.go.kr>
 - 2 인터넷 포털에서 '정보소통광장'을 검색하세요.

More Info.

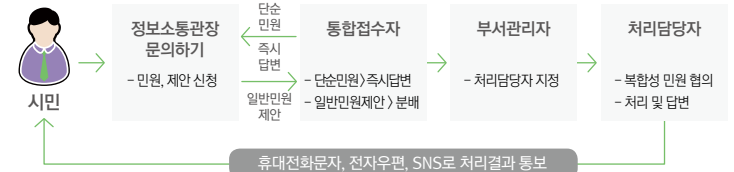
정보소통광장 : <http://opengov.seoul.go.kr>

- 반응형웹 적용 : 모든 디바이스를 통한 정보공개 거버넌스를 경험해 보세요~



최신 반응형 웹 기술을 적용한 정보소통광장은 어떠한 기기에서도 아무런 제약없이 접속하고, 문서도 미리보기 할 수 있습니다!

- 시민과 서울시 공무원의 소통 채널 : "문의하기" 활용



정보공개정책과 : 2133-5672

시행일 : 2015년 3월

항공사진 원스톱 서비스

1972년부터 촬영해 온
서울의 역사를 담은 항공사진을 집에서
출력할 수 있는 원스톱서비스를 제공합니다.



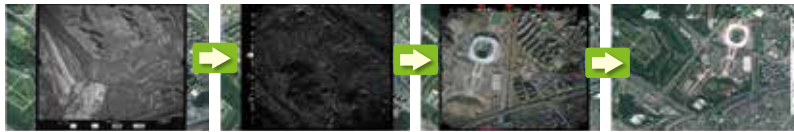
이만큼 좋아졌어요 ▶

항공사진을 발급받기 위해선
최소 1회는 시청을 방문해야만 했음



시청을 방문하지 않아도
항공사진 신청과 발급 모두를 온라인 서비스 제공

- 상암동 월드컵 경기장 주변의 변화된 모습을 항공사진으로 한눈에 보기



1972년

1988년

2002년

2013년

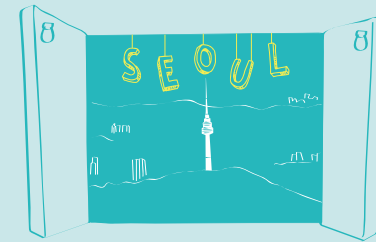
알아보아요 ▶

- 누가 지원받을 수 있나요? ▶ 서울시 항공사진을 신청하는 누구나
- 어떻게 신청하면 되나요? ▶ 항공사진 시스템(<http://aerogis.seoul.go.kr>) 신청
- 무엇을 준비해야 하나요? ▶ 온라인 본인인증(공공-PIN)

More Info.

서울특별시 항공사진 서비스 : <http://aerogis.seoul.go.kr>
공간정보담당관 : 2133-2844 | 시행일 : 2015년 3월

2014년 달라진 시정 다시 한 번 확인하세요!



서울시 마을번호사
원스톱 민원서비스
서울시민의 디지털 놀이, '내 손안에 서울'
베이비부머를 위한 모바일 앱, '50+서울'
서울 모든 택시에서 안심귀가서비스 제공
이동 여성근로자 쉼터 '이어샵' 8곳 개소



서울시 마을변호사

법무담당관 2133-6766

지역사회를 돕기 위해 뜻 있는 '서울시 마을변호사' 166명이 1개 동(洞)을 전담해서 생활 속 법률 고민과 궁금증을 무료로 상담해 줍니다.



서울시 마을변호사란?

동주민센터에 사전 신청을 하면 별도의 비용을 들이거나 변호사 사무실을 직접 찾아가지 않고 정해진 날짜에 동주민센터에서 편리하게 법률상담을 받을 수 있는 서비스입니다.

어떻게 신청하면 되나요?

해당 동주민센터와 120다산콜을 통해 우리동네에 마을변호사가 배정됐는지 확인한 뒤, 마을변호사가 배정되었다면 동주민센터를 방문 또는 전화로 상담을 신청하면 됩니다.

원스톱 민원서비스

시민봉사담당관 2133-6469

사망신고 - 상속인 금융거래 조회 원스톱 서비스, 출생신고-양육수당 동시신청, 여권-국제운전면허증 동시신청·발급이 한 번 방문으로 가능해졌습니다.

사망신고-상속인 금융거래 조회란?

배우자, 자녀 등 상속인이 구청 또는 동 주민센터에서 사망신고와 상속인 금융거래조회를 동시에 신청할 수 있는 서비스입니다. 조회결과는 신청 후 6~20일 이내에 휴대폰 문자로 회신하며, 금융감독원 홈페이지에서도 확인 가능합니다.

※ 상속인 금융거래조회: 피상속인(사망자)의 금융채권·채무를 한번에 조회할 수 있는 제도

출생신고-양육수당 동시신청이란?

서울시와 보건복지부의 업무협의를 거쳐 기존에 동 주민센터에서만 가능했던 것을 구청에서도 할 수 있도록 개선한 것입니다.

여권 - 국제운전면허증 동시신청·발급이란?

국제운전면허증 발급을 위해 운전면허시험장이나 경찰서를 별도로 방문할 필요없이, 구청 민원실에서 여권과 국제운전면허증을 한번에 발급받는 서비스입니다.

서울시민의 디지털 놀이, '내 손안에 서울'

뉴미디어담당관 2133-6498

다양한 시민들의 '서울 이야기'를 모바일 스마트폰을 중심으로 시민과 함께 만들고 공유하는 '서울 콘텐츠 허브'. 기존 '서울 톡톡'과 '와우 서울'을 통합한 미디어 플랫폼으로, 시민들은 보유하고 있는 IT기기에 상관없이 서울 관련 정보콘텐츠를 한 눈에 보는 동시에 서울시 및 다양한 시민들과 소통할 수 있다.

<http://mediahub.seoul.go.kr>
2014년 10월 6일 시행

베이비부머를 위한 모바일 앱, '50+서울'

어르신복지과 2133-7436

50대 이상 시민을 위한 맞춤형 포털사이트 '50+서울'에 이어, 모바일 앱 버전을 출시. 일자리, 교육, 생활정보, 50+웹진 등으로 구성됐으며, 모든 카테고리 내 검색창을 제공하여 손쉽게 정보를 검색할 수 있다. '구글 플레이스토어, T-store, U+store, Olle 마켓' 등에서 '시니어포털'로 검색, 앱을 다운로드하여 설치하면 이용가능하다.

<http://senior.seoul.go.kr>
2014년 10월 14일 시행

서울 모든 택시에서 안심귀가서비스 제공

택시물류과 2133-2334

2014년 1월 법인택시 2만 여 대에서 제공한 NFC 안심귀가서비스를 시내 모든 택시 7만 2천대로 확대해 제공한다. NFC 기능이 탑재된 휴대전화(안드로이드 폰)를 NFC에 접촉하면 자동으로 앱이 실행돼 차량번호, 탑승시간, 위치 등이 보호자에게 즉시 전송된다.

2014년 11월 10일 시행

이동 여성근로자 쉼터 '이어심' 8곳 개소

여성가족정책담당관 2133-5032

돌봄종사자, 학습지교사, 방문판매원 등 고정된 업무공간이 없는 여성근로자들이 잠시 쉬어갈 수 있는 공간을 서울시내 8곳에 운영한다. 이동 중간에 휴식과 간단한 식사가 가능하도록 냉·난방시설을 갖추고, 휴게물품을 마련했다. **이용시간은 평일 9시부터 18시까지이다.**

중구	신당종합사회복지관 (중구 동호로11길 22)	평일 09-20시 (토 10-17시)
광진	서울문화가정협의회 (광진구 긴고령로 52)	매일 09-17시
서대문	서울은현교회 (서대문구 용암로 151)	월-토 09-18시
금천	사랑제오양원 (금천구 금하로 764)	매일 09-18시
영등포	여성복지회관 (영등포구 도림로 288-1)	평일 09-18시
동작	동작여성인력개발센터 (동작구 사당로 299)	평일 09-18시
서초	서초2동주민센터 (서초구 서초대로70길 51)	평일 09-18시
강동	열린공간 강일카페 (강동구 아리수로93길 9-14, 평일 09-18시 강일동주민센터 2층)	

2014년 9월 시행



2015 달라지는 서울시정 *다시 이야기*

발행인 박원순 서울특별시장

편집인 류경기 기획조정실장

제 작 주용태 정책기획관

김태균 기획담당관

김홍진 기획관리팀장

이지나 담당주무관

펴낸곳 서울특별시 www.seoul.go.kr

발행일 2014년 12월

간행물발간등록번호 51-6110000-000790-09

디자인·제작 디자인 허브(t.464-0518)

★ 본 제작물의 저작권 및 판권은 서울특별시에 있습니다.