

국제결혼 부부의 결혼 안정성

한국여성정책연구원 가족정책포럼 발표

2008년 6월 10일

이명진

연구배경

- 노동 이주자, 국제결혼 이주자 등 국내에 거주하는 이주자의 수는 점차 증가하고 있으며 이들의 출신국가도 다양화되고 있다. (전체 인구의 약 1.5%로 추정)
- 국제결혼은 그 빈도가 1990년부터 2005년 사이에 무려 9.2배로 증가하였으며, 2005년 전체결혼의 13.6%에 달하는 것으로 집계되었다.
- 그 동안 이주 원인 혹은 환경에 대한 거시적인 연구가 진행되었다.
- 최근에 들어 미시적 수준에서 분석하는 연구들이 활발하게 발표되고 있다.

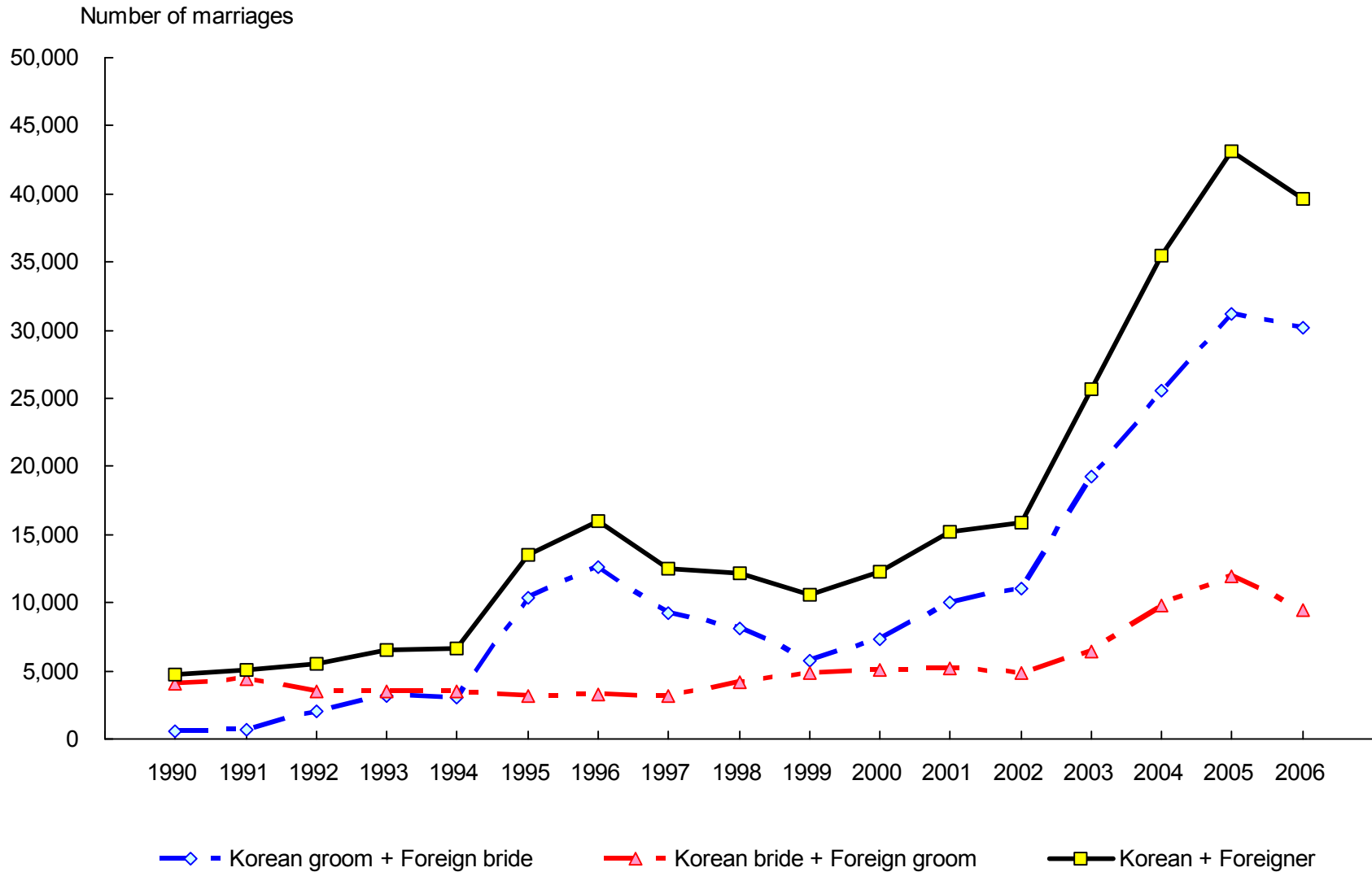
연구목적

- 이 연구는 국제결혼 부부의 결혼과정 및 이혼과 관련된 인과적 설명을 시도하고자 한다. 특히 개인적인 속성을 기반으로 이들의 사회인구학적인 특성과 이혼 사이에 관련성을 살펴보고자 한다.
- 이 연구의 분석을 위하여 통계청이 발표한 1995년부터 2005년까지의 혼인과 이혼신고의 전수자료(全數資料)를 활용하였다. 이 자료에는 국제결혼 부부의 나이, 국적, 교육, 거주지 등 미시적인 수준인 개인의 특성이 포함되어 있다.

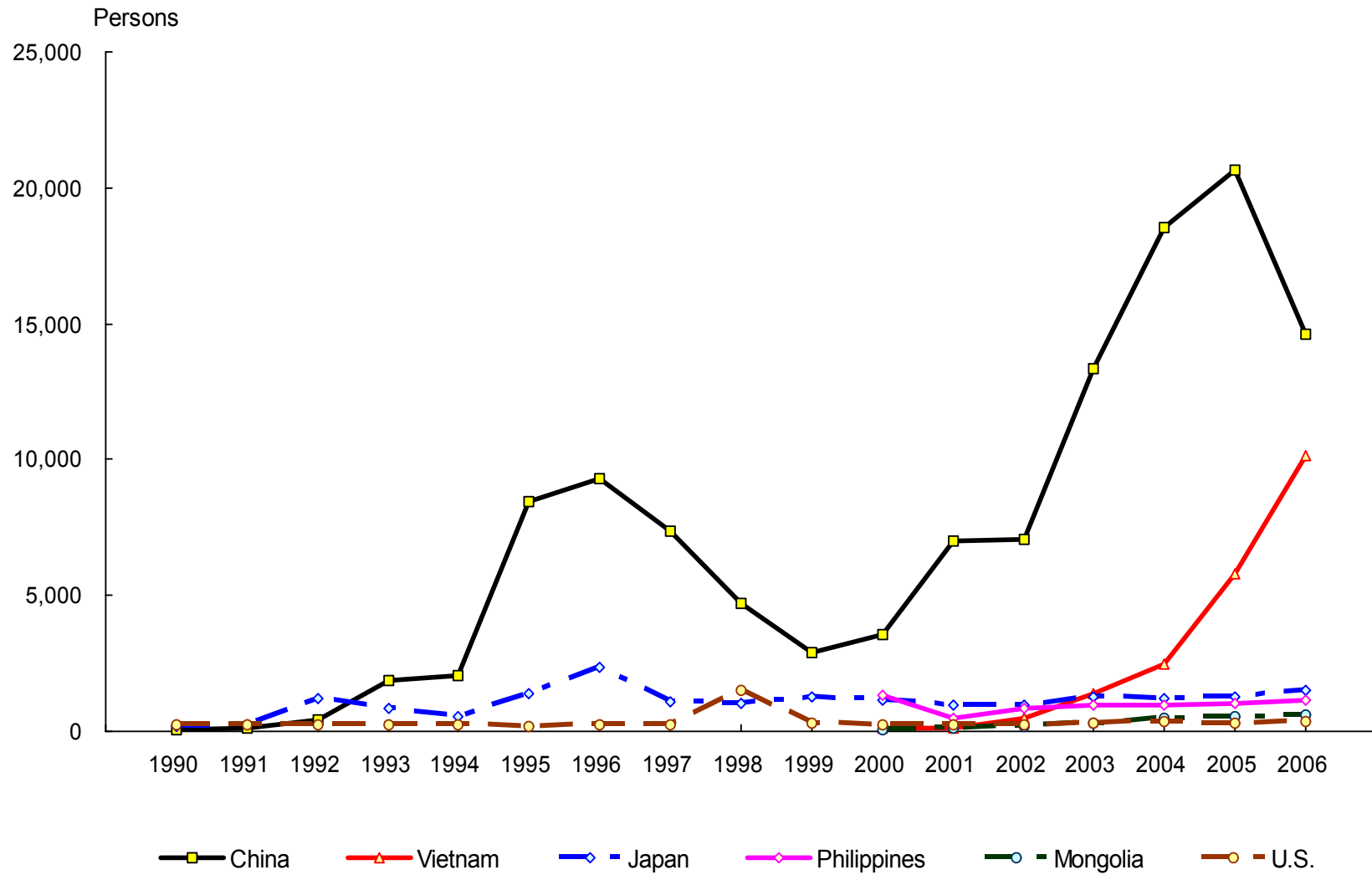
<그림 1> 선택적 결혼

Social Status		Female		
		High	Medium	Low
Male	High	1	2	2
	Medium	3	1	2
	Low	3	3	1

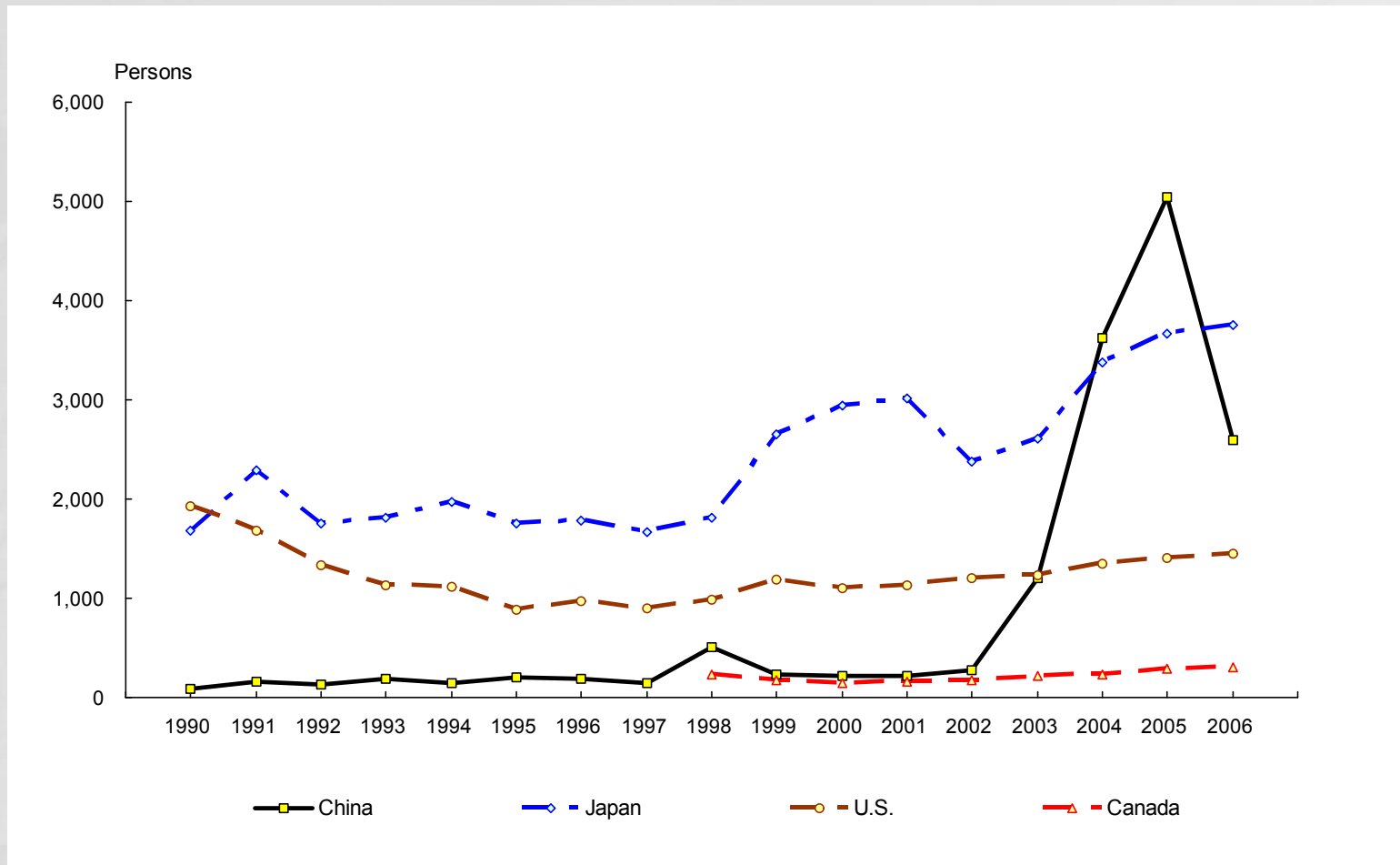
<그림 2> 국제결혼의 추이, 1990-2006



<그림 3> 외국인 신부의 국가별 분포, 1990-2006



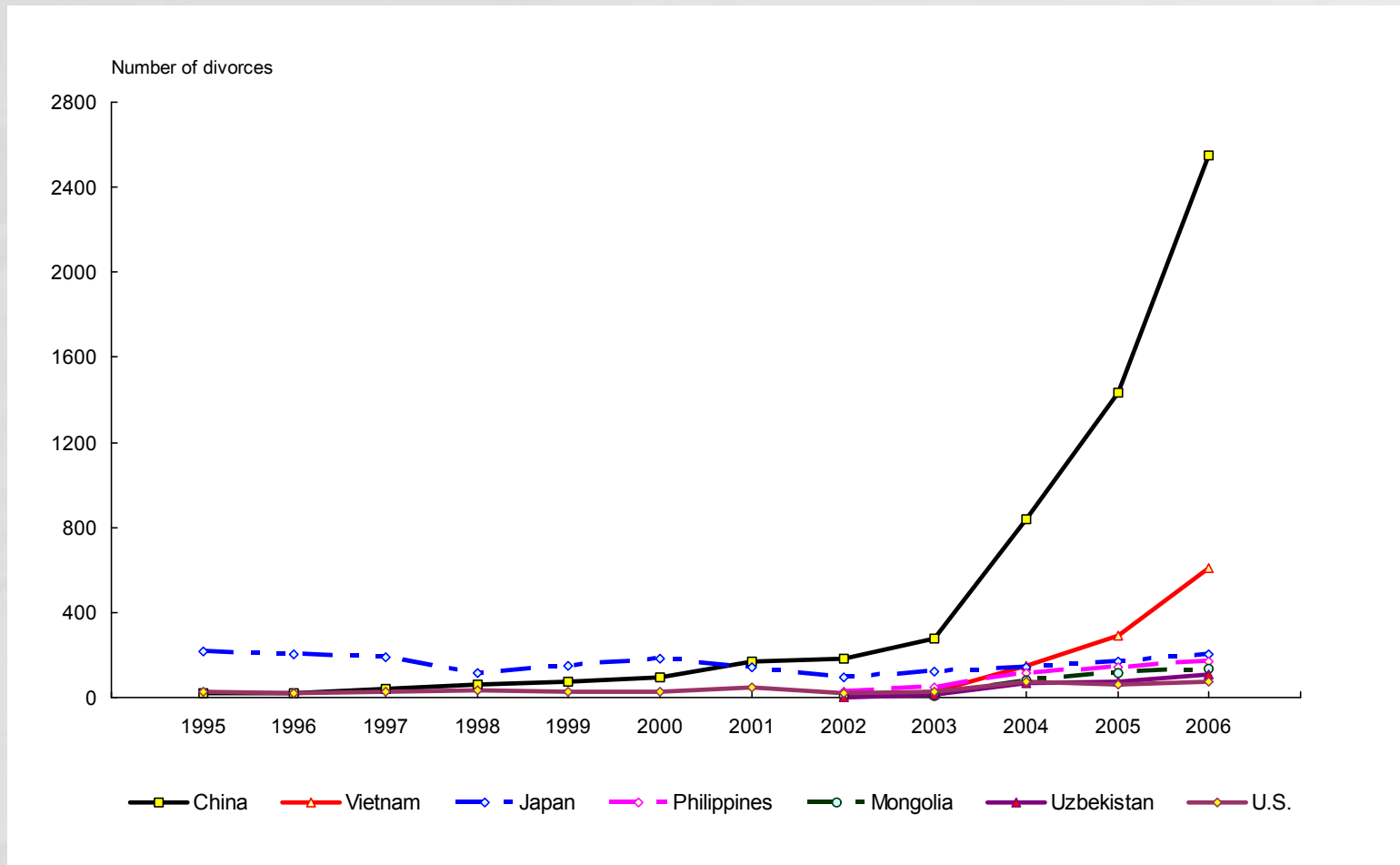
<그림 4> 외국인 신랑의 국가별 분포, 1990-2006



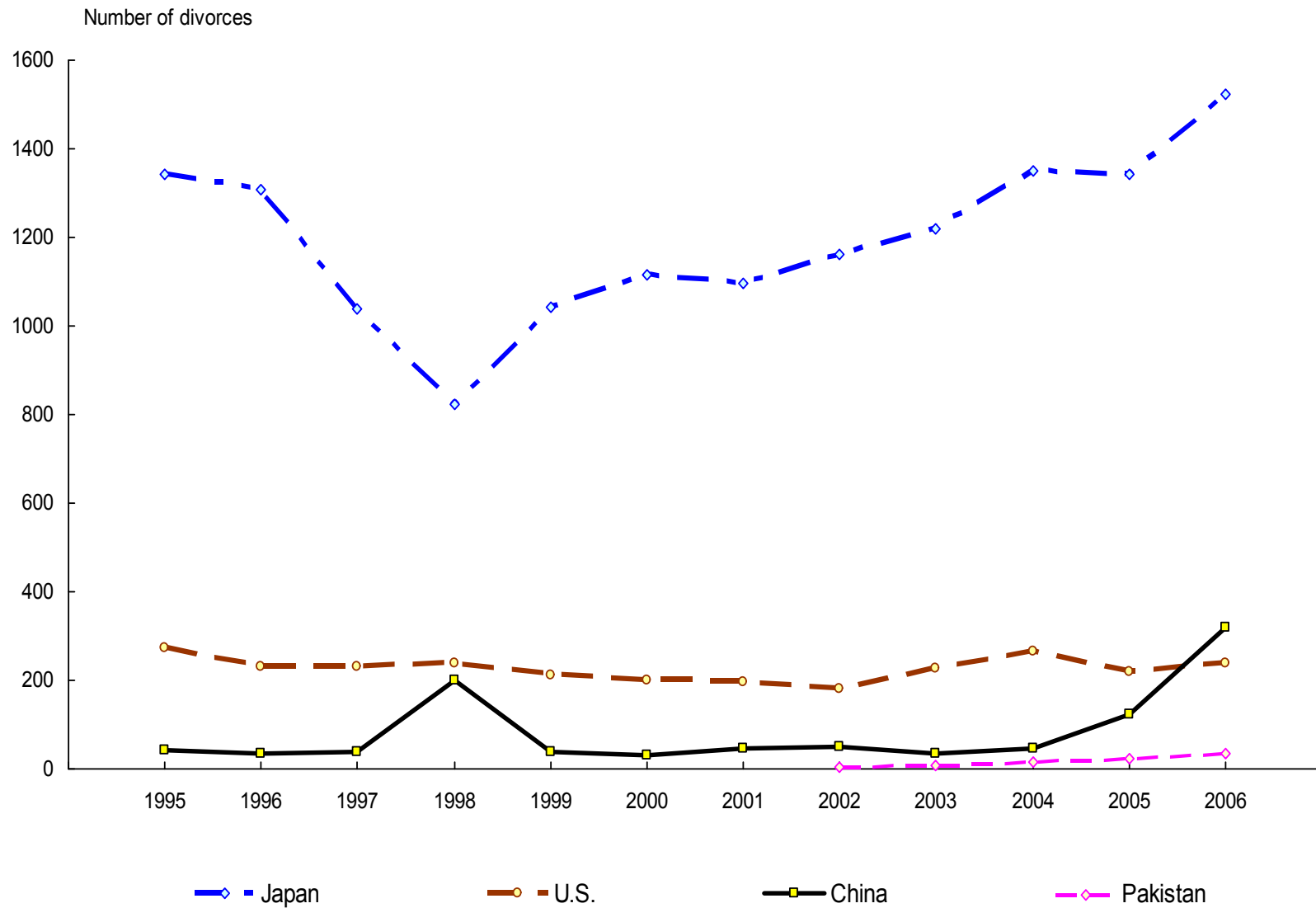
<표 1> 국제결혼 부부의 이혼 추이, 1995-2006

Country origin F. Wife	1995	2000	2001	2002	2003	2004	2005	2006
Total	269	320	462	401	583	1,611	2,444	4,010
China	19	96	170	181	275	841	1,431	2,551
Vietnam	-	-	-	7	28	147	289	610
Japan	215	180	140	97	121	145	168	202
Philippines	-	-	-	29	44	112	142	171
Mongolia	-	-	-	10	6	83	116	132
Uzbekistan	-	-	-	3	16	67	75	105
U.S.	25	28	45	21	27	74	62	73
Others	10	16	107	53	66	142	161	166
Country origin F. Husband	1995	2000	2001	2002	2003	2004	2005	2006
Total	1,721	1,369	1,407	1,465	1,581	1,789	1,834	2,270
Japan	1,344	1,114	1,097	1,160	1,218	1,351	1,343	1,525
U.S.	275	199	195	180	226	264	219	238
China	44	31	46	51	36	45	124	319
Pakistan	-	-	-	3	9	16	25	33
Canada	-	2	9	7	20	11	21	30
Germany	-	5	8	10	9	17	16	-
Others	58	18	52	54	63	85	86	125

<그림 5> 이혼한 외국인 부인의 국가별 분포, 1995-2006



<그림 6> 이혼한 외국인 남편의 국가별 분포, 1995-2006



<표 2> 이혼한 국제결혼 부부의 평균 결혼지속기간 (개월), 1995-2005

Country origin of F. Wife	1995	2000	2001	2002	2003	2004	2005
Total	69.8	44.6	40.2	30.4	33.7	26.5	28.0
China	31.9	24.0	24.3	15.9	19.2	22.2	23.9
Vietnam	-	-	-	-	-	10.1	10.6
Japan	78.1	52.7	68.0	57.3	72.1	64.2	87.2
Philippines	-	-	-	-	-	19.1	17.3
Mongolia	-	-	-	-	-	8.8	12.9
Uzbekistan	-	-	-	-	-	10.3	13.7
U.S.	62.3	60.1	69.0	86.6	82.6	77.1	104.4
Country origin of F. Husband	1995	2000	2001	2002	2003	2004	2005
Total	57.3	67.4	65.6	65.9	67.5	72.5	68.4
Japan	53.3	64.2	63.4	62.6	65.7	71.0	68.5
U.S.	68.9	75.7	71.2	78.6	72.9	86.3	86.6
China	68.6	117.9	85.4	91.2	106.7	58.9	44.0

<표 3> 이혼한 국제결혼 부부의 연령, 2004-2005

Country origin of F. Wife	1995	2000	2001	2002	2003	2004	2005
Total	69.8	44.6	40.2	30.4	33.7	26.5	28.0
China	31.9	24.0	24.3	15.9	19.2	22.2	23.9
Vietnam	-	-	-	-	-	10.1	10.6
Japan	78.1	52.7	68.0	57.3	72.1	64.2	87.2
Philippines	-	-	-	-	-	19.1	17.3
Mongolia	-	-	-	-	-	8.8	12.9
Uzbekistan	-	-	-	-	-	10.3	13.7
U.S.	62.3	60.1	69.0	86.6	82.6	77.1	104.4
Country origin of F. Husband	1995	2000	2001	2002	2003	2004	2005
Total	57.3	67.4	65.6	65.9	67.5	72.5	68.4
Japan	53.3	64.2	63.4	62.6	65.7	71.0	68.5
U.S.	68.9	75.7	71.2	78.6	72.9	86.3	86.6
China	68.6	117.9	85.4	91.2	106.7	58.9	44.0

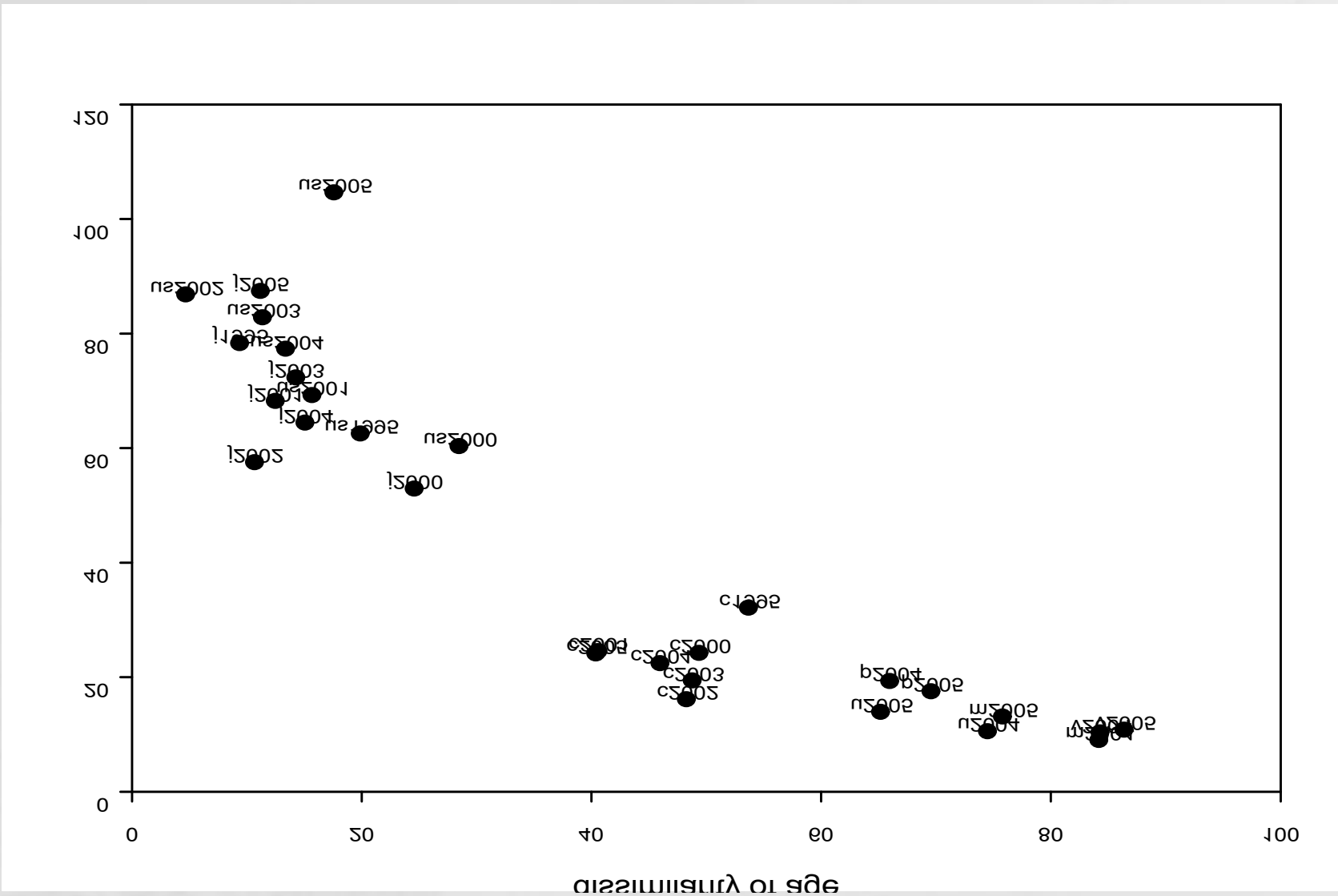
<표 4> 이혼한 국제결혼 부부의 교육수준, 2004-2005

Country of origin of F. wife	Education of Foreign wife			Education of Korean husband			N
	Middle S	High S	College	Middle S	High S	College	
Total	39.0	44.2	16.8	27.5	54.5	18.0	3,844
China	48.9	43.7	7.4	31.3	57.1	11.6	2,175
Vietnam	64.6	34.1	1.3	30.7	56.4	12.9	417
Japan	9.0	56.4	34.6	14.3	48.4	37.3	244
Philippines	20.8	49.6	29.6	37.9	47.4	14.7	251
Mongolia	12.5	49.2	38.3	21.8	62.7	15.5	193
Uzbekistan	6.3	53.5	40.2	10.8	52.2	37.0	138
U.S.	5.2	35.1	59.7	2.2	33.6	64.2	134
Country of origin of F. husband	Education of Foreign husband			Education of Korean wife			N
	Middle S	High S	College	Middle S	High S	College	
Total	9.2	61.8	29.0	15.1	64.4	20.5	3,192
Japan	9.7	69.6	20.7	14.3	71.8	13.9	2,299
U.S.	2.8	43.5	53.7	16.7	46.2	37.1	472
China	28.0	50.6	21.4	29.2	49.7	21.1	161
Pakistan	5.1	38.5	56.4	15.0	55.0	30.0	40
Canada	3.3	20.0	76.7	3.2	16.1	80.6	31

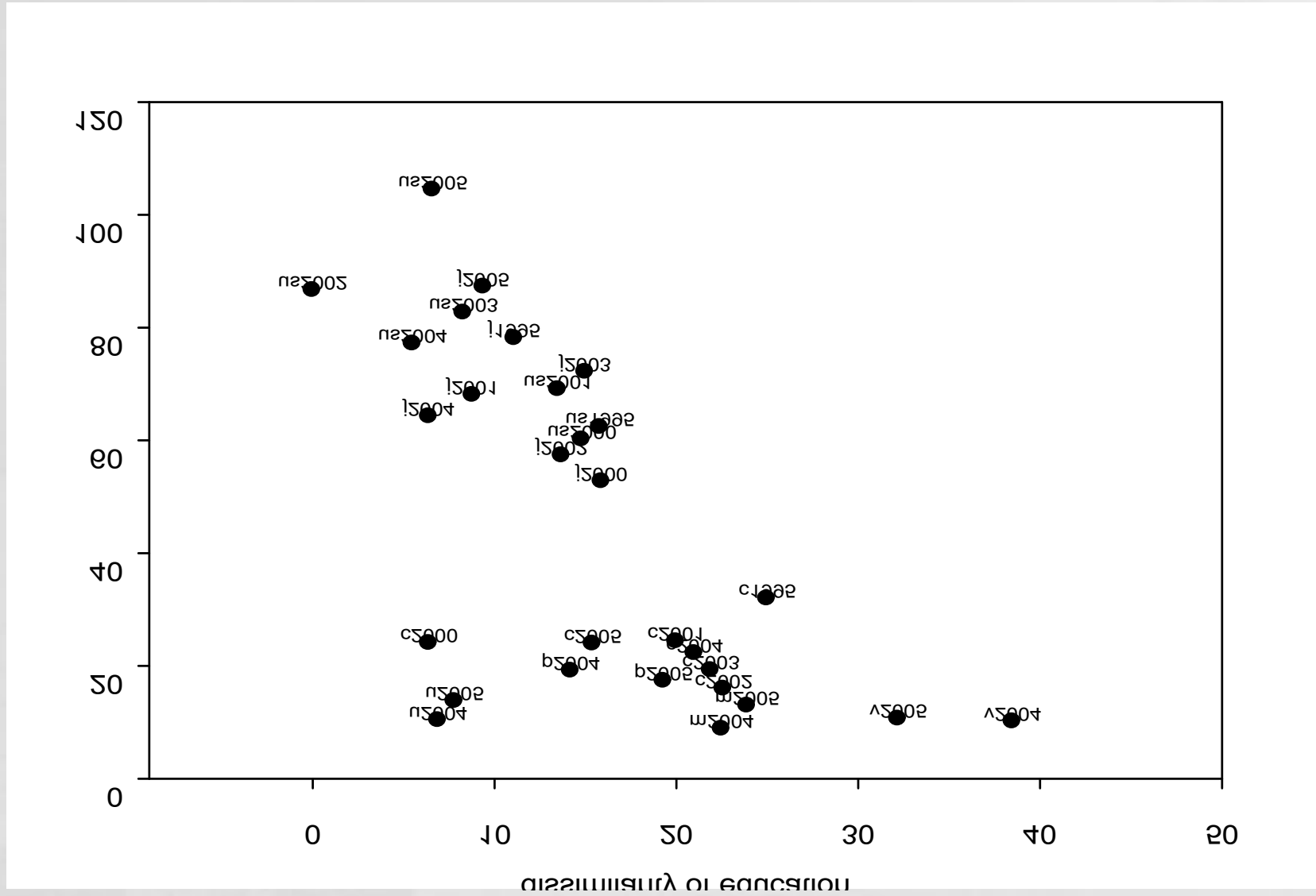
<표 5> 이혼한 국제결혼 부부의 남편 직업, 2004-2005

Country of origin of F. wife	Occupation of Korean husband						N
	Prof/ Clerical	Service/ Sales	Technical/ Manufacture	Agri/ Simple labor	Others	Total	
Total	21.5	23.3	19.9	20.4	14.9	100.0	3,728
China	18.3	22.4	22.2	20.0	17.1	100.0	2,117
Vietnam	17.7	21.7	16.5	34.7	9.4	100.0	406
Japan	35.1	26.4	15.5	6.3	16.7	100.0	239
Philippines	20.3	23.7	15.3	29.9	10.8	100.0	241
Mongolia	20.1	20.6	25.9	19.6	13.8	100.0	189
Uzbekistan	32.1	28.5	17.5	13.9	8.0	100.0	137
U.S.	38.6	26.8	11.0	4.7	18.9	100.0	127
Country of origin of F. husband	Occupation of Foreign husband						N
	Prof/ Clerical	Service/ Sales	Technical/ Manufacture	Agri/ Simple labor	Others	Total	
Total	38.0	23.1	13.9	3.5	21.5	100.0	2,944
Japan	40.6	24.8	14.4	3.2	17.0	100.0	2,159
U.S.	33.4	14.6	9.4	2.2	40.4	100.0	404
China	16.8	24.2	16.1	12.1	30.8	100.0	149
Pakistan	19.4	19.4	11.1	5.7	44.4	100.0	36
Canada	51.9	14.8	18.5	0.0	14.8	100.0	27

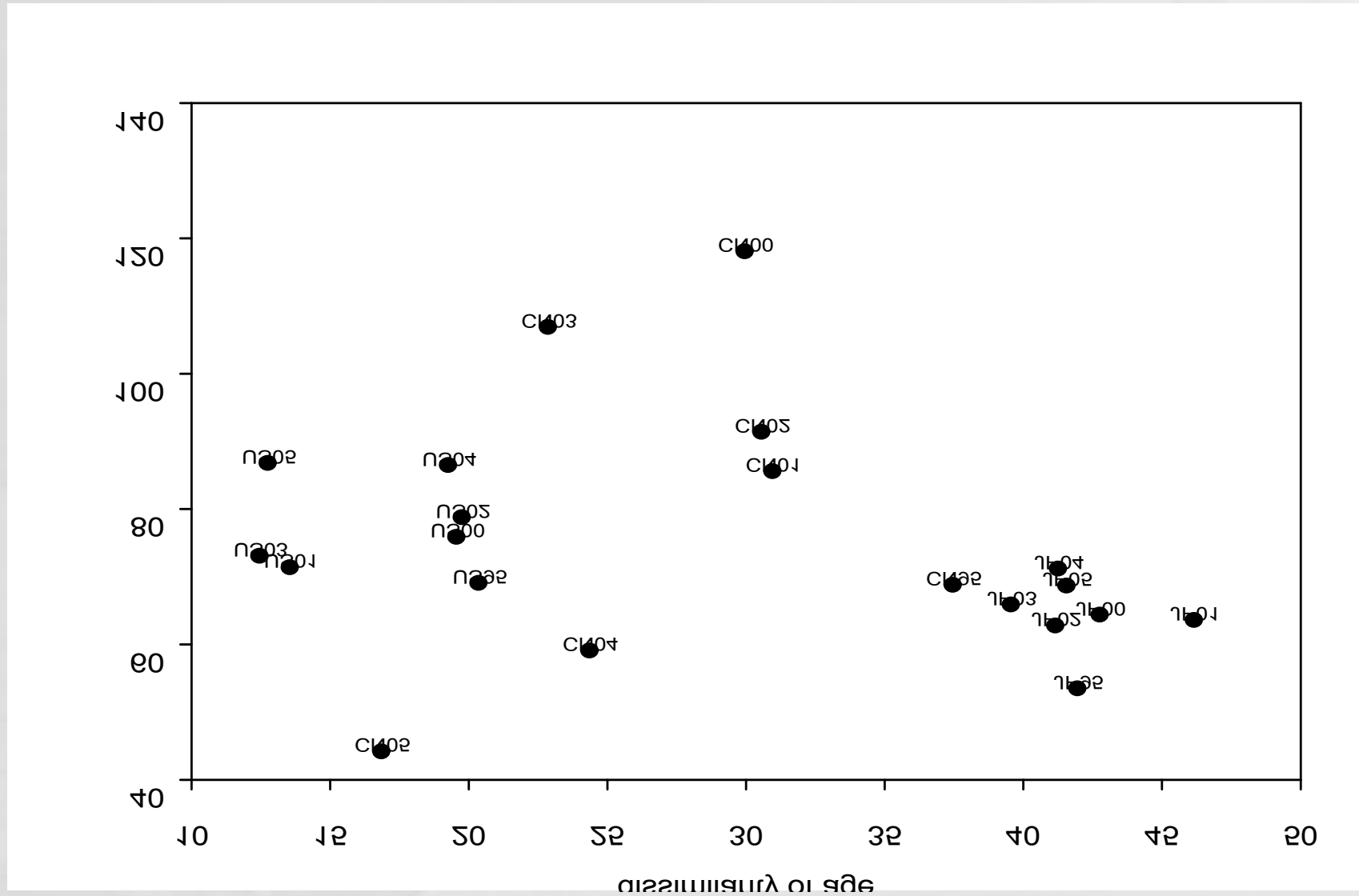
<그림 7> 연령 상이성과 결혼지속기간 (이혼한 외국인 부인), 1995-2005



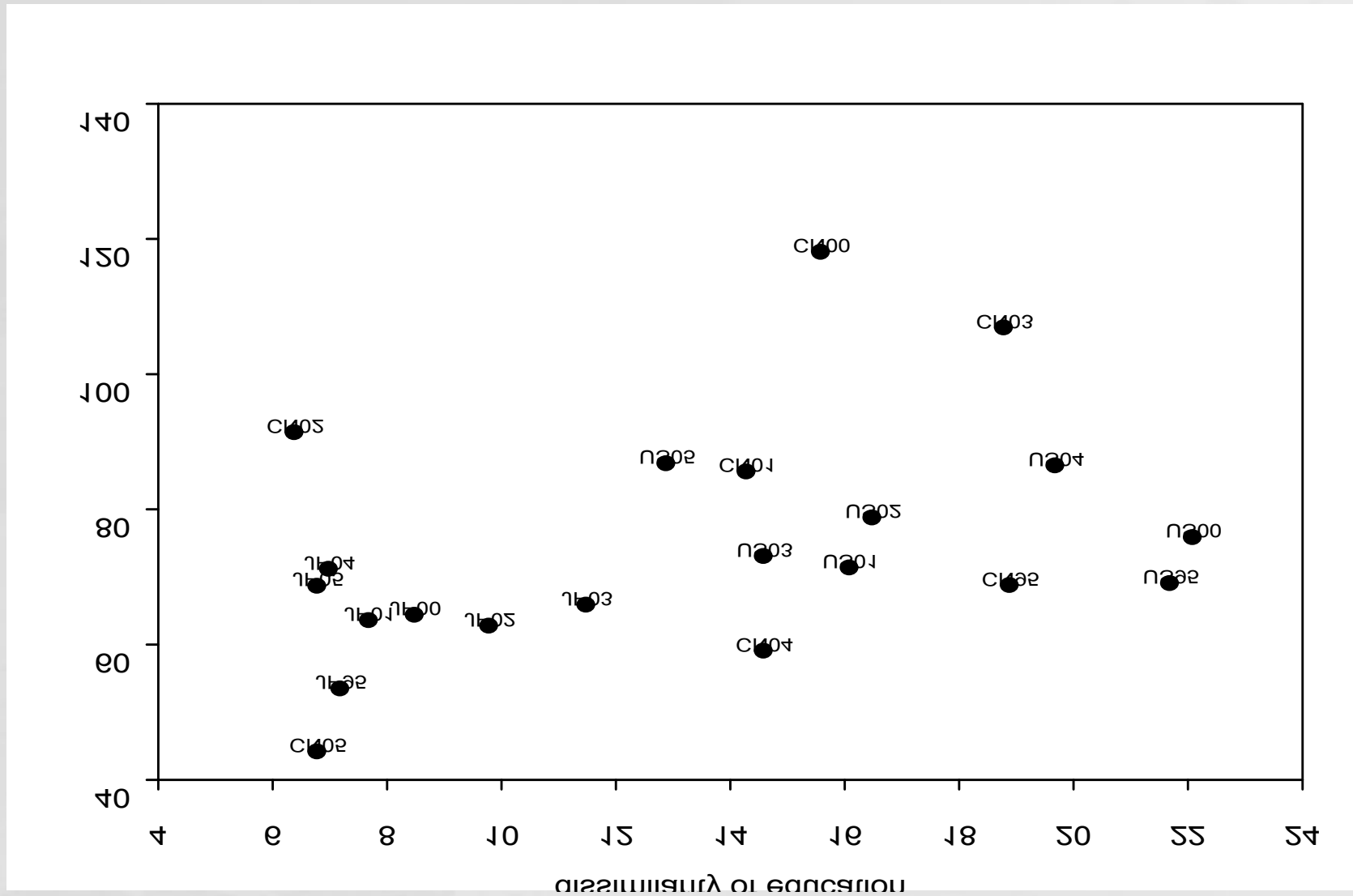
<그림 8> 교육 상이성과 결혼지속기간 (이혼한 외국인 부인), 1995-2005



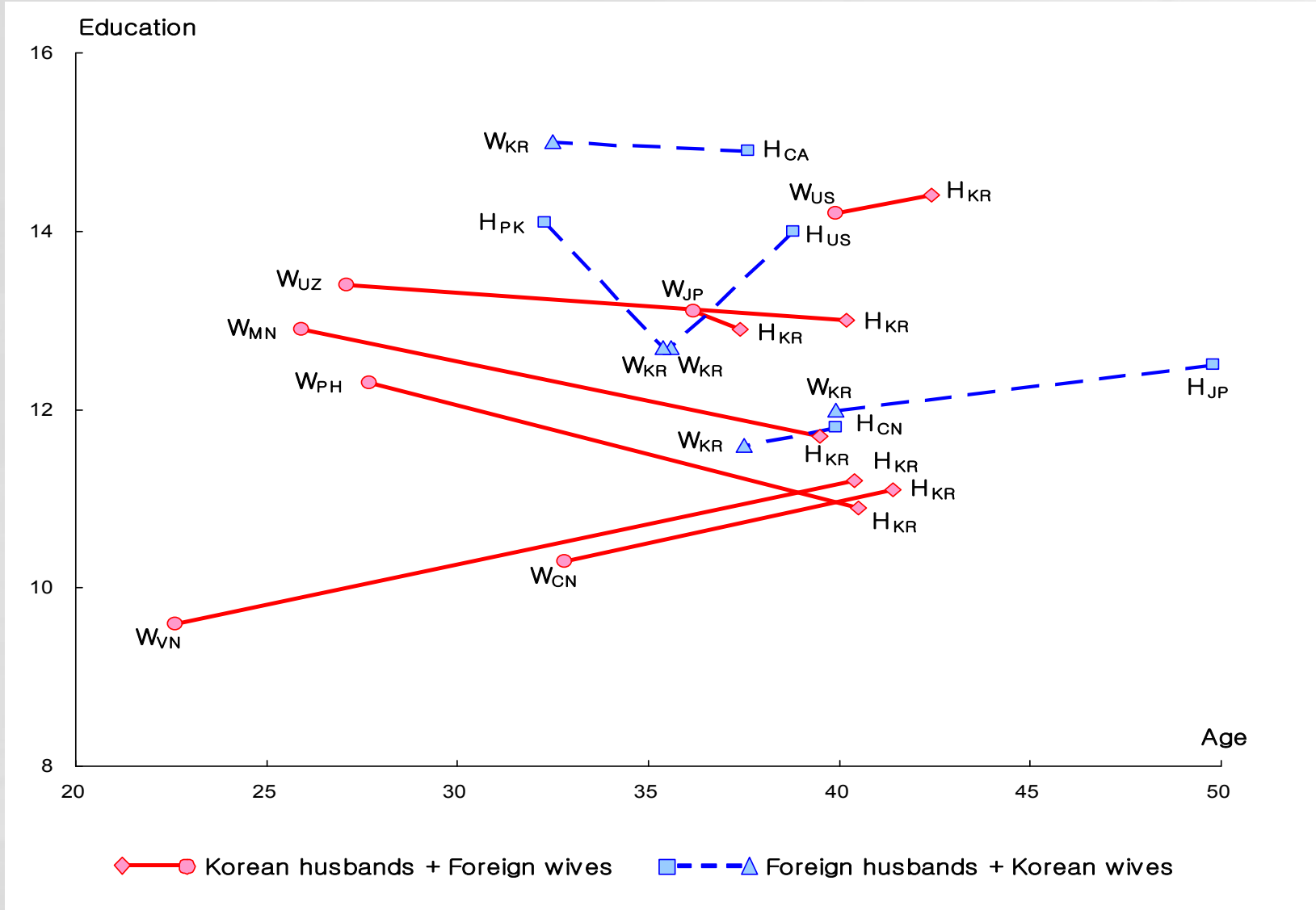
<그림 9> 연령 상이성과 결혼지속기간 (이혼한 외국인 남편), 1995-2005



<그림 10> 교육 상이성과 결혼지속기간 (이혼한 외국인 남편), 1995-2005



<그림 11> 국제결혼 부부의 연령과 교육의 상이성, 2004-2005



<표 6> 이혼 부부의 교육수준에 따른 평균 결혼지속기간, 2004-2005

Educational attainment		Foreign wife			Educational attainment		Korean wife		
		College	High S	Middle S			College	High S	Middle S
Korean husband	College	45.7 (332)	30.3 (225)	11.8 (106)	Foreign husband	College	64.4 (474)	70.5 (377)	67.8 (53)
	High S	23.0 (197)	25.6 (1,075)	18.0 (685)		High S	48.7 (159)	68.4 (1,531)	79.3 (238)
	Middle S	18.1 (77)	27.6 (290)	25.7 (612)		Middle S	21.4 (10)	49.7 (115)	96.9 (163)
Educational attainment		Filipina, Mongolian & Uzbekistani wife			Educational attainment		Korean wife		
		College	High S	Middle S			College	High S	Middle S
Korean husband	College	17.2 (71)	12.4 (40)	3.0 (2)	Japanese husband	College	64.2 (190)	64.7 (247)	77.4 (29)
	High S	15.3 (88)	13.1 (178)	14.6 (27)		High S	51.6 (114)	66.9 (1,290)	70.7 (162)
	Middle S	14.7 (32)	13.1 (59)	13.0 (51)		Middle S	24.8 (8)	52.4 (92)	100.6 (120)
Educational attainment		Korean wife							
		College		High School		Middle School			
Korean husband	College	111.8 (30,374)		137.3 (24,260)		184.0 (1,776)			
	High School	87.6 (9,764)		132.3 (107,053)		182.0 (20,306)			
	Middle School	110.8 (1,069)		135.4 (15,509)		212.3 (45,193)			

Table 6-1. Average Duration of Marriage by Educational Attainment of Divorced Couples (Korean husband + Korean wife), 2004-2005

Educational attainment		Korean wife		
		College	High School	Middle School
Korean husband	College	111.8 (30,374)	137.3 (24,260)	184.0 (1,776)
	High S	87.6 (9,764)	132.3 (107,053)	182.0 (20,306)
	Middle S	110.8 (1,069)	135.4 (15,509)	212.3 (43,193)

Table 6-2. Average Duration of Marriage by Educational Attainment of Divorced Couples (Korean husband + Foreign wife), 2004-2005

Educational attainment		Foreign wife		
		College	High School	Middle School
Korean husband	College	45.7 (332)	30.3 (225)	11.8 (106)
	High S	23.0 (197)	25.6 (1,075)	18.0 (685)
	Middle S	18.1 (77)	27.6 (290)	25.7 (612)

Table 6-3. Average Duration of Marriage by Educational Attainment of Divorced Couples (Korean husband + Foreign wife), 2004-2005

Educational attainment		Filipina, Mongolian & Uzbekistani wife		
		College	High School	Middle School
Korean husband	College	17.2 (71)	12.4 (40)	3.0 (2)
	High S	15.3 (88)	13.1 (178)	14.6 (27)
	Middle S	14.7 (32)	13.1 (59)	13.0 (51)

Table 6-4. Average Duration of Marriage by Educational Attainment of Divorced Couples (Foreign husband + Korean wife), 2004-2005

Educational attainment		Korean wife		
		College	High School	Middle School
Foreign husband	College	64.4 (474)	70.5 (377)	67.8 (53)
	High S	48.7 (159)	68.4 (1,531)	79.3 (238)
	Middle S	21.4 (10)	49.7 (115)	96.9 (163)

<표 7> 이혼한 국제결혼 부부의 출신국가별 연령 및 교육수준 상관계수,
2004-2005

	Age of		Education of	
	Korean husband	Korean wife	Korean husband	Korean wife
Age (edu) of Foreign wife				
Country of origin - Total	0.64**		0.39**	
China	0.81**		0.31**	
Vietnam	0.27**		0.25**	
Japan	0.78**		0.50**	
Philippines	0.25**		0.38**	
Mongolia	0.46**		0.35**	
Uzbekistan	0.51**		0.39**	
U.S.	0.87**		0.51**	
Age (edu) of Foreign husband				
Country of origin - Total		0.63**		0.51**
Japan		0.57**		0.45**
U.S.		0.83**		0.56**
China		0.71**		0.62**
Pakistan		0.39*		0.13
Canada		0.76**		0.85**

<표 8> 이혼 부부의 결혼지속기간에 대한 회귀분석, 2004-2005

	Korean Husband + Foreign Wife		Foreign Husband + Korean Wife	
	b	beta	b	beta
Number of Children	13.97	0.15 **	25.97	0.20 **
Husband's age	1.46	0.31 **	2.95	0.49 **
Age difference	-0.35	-0.07 *	-2.20	-0.29 **
Age difference Sq	-0.03	-0.16 **	-0.03	-0.08 *
Husband's education	0.22	0.02	0.78	0.03
Educational difference	0.23	0.02	0.91	0.03
Educational difference Sq	-0.06	-0.04 *	-0.09	-0.02
Husband's white-collar job	-2.32	-0.02	-6.94	-0.05 **
Wife's job	3.56	0.03 *	4.21	0.03
Seoul	-3.24	-0.02	0.48	0.00
Non-metropolitan area	-3.50	-0.03 *	1.51	0.00
MDC nationality	41.74	0.33 **	10.80	0.05 **
(Constant)	-32.40		-71.53	
R^2	0.29		0.18	
F ratio	109.47**		50.39**	
No. of cases	3,267		2,773	

Table 9. Regression Analysis of Factors Related to Duration of Marriage of Divorced Couples, 2004-2005

	Korean Husband + Foreign Wife		Foreign Husband + Korean Wife	
	b	beta	b	beta
Number of Children	13.55	0.15	24.87	0.19
Husband's age	1.45	0.31	2.83	0.47
Husband's education	0.36	0.03	1.16	0.04
Distance b/w husband and wife	-1.39	-0.23	-3.02	-0.34
Husband's white-collar job	-2.45	-0.03	-7.33	-0.05
Wife's job	3.07	0.02	3.91	0.02
Seoul	-3.21	-0.02	-2.20	0.00
Non-metropolitan area	-3.61	-0.03	2.58	0.01
MDC nationality	40.47	0.32	5.53	0.02
(Constant)	-27.53		-57.27	
R^2	0.29		0.17	
F ratio	147.00**		64.42**	
No. of cases	3,267		2,773	

Table 10. Index of Dissimilarity of Age Distributions for Divorced Couples by Country of Origin of Foreign Spouse, 1995-2005

Country of origin of foreign wife	1995	2000	2001	2002	2003	2004	2005
Total	10.4	31.5	31.2	37.9	42.1	47.7	46.0
China	53.8	49.5	40.7	48.4	48.9	46.1	40.5
Vietnam	-	-	-	-	-	84.4	86.5
Japan	9.5	24.7	12.6	10.8	14.4	15.2	11.3
Philippines	-	-	-	-	-	66.1	69.7
Mongolia	-	-	-	-	-	84.3	75.9
Uzbekistan	-	-	-	-	-	74.6	65.3
U.S.	20.0	28.6	15.8	4.8	11.5	13.5	17.7
Country of origin of foreign husband	1995	2000	2001	2002	2003	2004	2005
Total	34.9	37.0	38.4	34.6	32.9	32.9	31.6
Japan	42.0	42.8	46.2	41.2	39.6	41.3	41.6
U.S.	20.4	19.6	13.6	19.8	12.5	19.3	12.8
China	37.5	30.0	31.0	30.6	22.9	24.4	16.9

Note: Index of dissimilarity is calculated by taking one-half the sum of the absolute differences between the percentages for 7 corresponding age groups of husband and wife. $ID = \sum |p(h, i) - p(w, i)| / 2$.

Table 11. Index of Dissimilarity of Educational Attainment for Divorced Couples by Country of Origin of Foreign Spouse, 1995-2005

Country of origin of foreign wife	1995	2000	2001	2002	2003	2004	2005
Total	9.1	7.5	9.9	9.0	11.3	13.3	11.4
China	25.0	6.4	20.0	22.6	21.9	21.0	15.4
Vietnam	-	-	-	-	-	38.5	32.2
Japan	11.1	15.9	8.8	13.7	15.0	6.4	9.4
Philippines	-	-	-	-	-	14.2	19.3
Mongolia	-	-	-	-	-	22.5	23.9
Uzbekistan	-	-	-	-	-	6.9	7.8
U.S.	15.8	14.8	13.5	0.0	8.3	5.5	6.6
Country of origin of foreign husband	1995	2000	2001	2002	2003	2004	2005
Total	8.3	8.6	9.6	10.5	11.6	9.1	7.9
Japan	7.2	8.5	7.7	9.8	11.5	7.0	6.8
U.S.	21.7	22.1	16.1	16.5	14.6	19.7	12.9
China	18.9	15.6	14.3	6.4	18.8	14.6	6.8

Note: Index of dissimilarity is calculated by taking one-half the sum of the absolute differences between the percentages for 5 corresponding categories of husband's and wife's educational attainment.

$$ID = \sum |p(h, i) - p(w, i)| / 2.$$

요약과 토의

- 가장 주목할 점은 국제결혼 부부 중에서 남편과 부인 중에 누가 한국인인가에 따라 사회인구학적 특징이 다르다는 것이다. 즉 남편이 한국인일 경우, 특히 중국, 동남아시아, 우즈베키스탄 출신 부인과 결혼하는 경우는 결혼시장의 비대칭성으로 설명될 수 있다. 반면에 부인이 한국인일 경우는 미국, 일본인, 캐나다인 남편과의 결혼은 한국사회의 특수한 역사적 경험이나 최근의 국제화 경향의 영향을 받았다고 할 수 있다.
- 이러한 국제결혼의 내용의 차이는 사회인구학적인 요인의 차이에서도 나타난다. 먼저, 이혼한 국제결혼 부부의 연령을 살펴보면, 베트남인이나 필리핀인, 몽골인 부인과 한국 남편의 연령 차이는 11-17세에 이른다. 반면에 일본인 남편-한국 부인 부부를 제외하고, 선진국 출신 남편과 한국 부인의 연령 차이는 매우 작은 경향을 보인다.

요약과 토의

- 이혼한 국제결혼 부부에 대한 연구결과에서 잘 나타나 있듯이, 외국 부인의 경우 연령 격차와 교육 격차는 결혼지속기간과 관련이 있다. 특히 연령 격차가 결혼지속기간에 뚜렷한 영향을 주는 점은 주목할 만한 점이다. 그러나 이러한 관계는 외국 남편의 경우에는 크게 드러나지 않는다. 외국 남편의 경우에 연령이나 교육 격차의 변화에 따라 특별한 결혼지속기간의 차이가 발견되지 않았다.
- 이러한 사실은 회귀분석의 결과에서도 발견할 수 있다. 연령 격차는 결혼 안정성에 부정적인 영향을 미친다. 남편이 부인보다 연령이 다소 높거나 동갑일 경우 결혼 지속 기간이 대체로 길다. 이러한 사실은 외국인 배우자의 성별과 상관없이 발견되고 있다.

요약과 토의

- 이 연구의 결과는 이혼한 국제결혼 부부의 연령 격차와 결혼지속기간 사이에 나타난 관계가 사실 부부의 경제적인 상황을 반영하는 것임을 시사한다. 특히 개발도상국 출신의 부인과 결혼한 한국 남편의 사회경제적 지위가 다른 국제결혼 부부의 남편보다 상대적으로 보다 더 낮을 가능성이 높다. 일반적으로 국제결혼 부부들은 종교나 문화 같은 개인적인 차이를 뛰어 넘어야 한다. 만약 국제결혼을 한 남편들의 경제적인 수입과 부부들의 생활수준이 낮다면 이러한 종류의 차이를 극복하기 힘들 것이다.
- 따라서 국제결혼 부부의 이혼율 급증 문제를 다루기 위해서는 무엇보다도 국제결혼을 전반적으로 파악하기 보다는 배우자의 국적별 특징을 파악할 필요가 있다. 특히 개발도상국 출신 여성과 한국 남성의 경우는 이들 부부의 생물학적 차이나 문화적 차이와 동시에 경제적인 상황에도 관심을 가질 필요가 있다고 생각한다. 물론 이 분야에서 좀 더 체계적인 연구가 지속될 필요가 있고, 이를 위하여 직업, 종교 같은 보다 심층적인 자료가 수집될 필요가 있다.

끝.

감사합니다.