

아이돌봄
서비스 대표번호
1577-2514

발간등록번호
2017-아이돌봄-01

서울시 아이돌봄

이용가정 에티켓

우리가족 행복도우미 서울시 아이돌보미가 함께합니다



서울시 아이돌봄

이용가정 에티켓

우리가족 행복도우미 서울시 아이돌보미가 함께합니다



Part 01 아이돌봄 이용 수칙 04

Part 02 아이돌봄 이용 예절 16

Part 03 아이돌봄 이용 Q&A 26

Part 04 기관정보 28

이용자 가정에 드리는 글

푸르게 자라는 나무를 보면 정성과 사랑으로 무럭무럭 자라나는 우리 아이들 모습을 떠올리게 됩니다.

“한 아이가 자라기 위해서 온 마을이 필요하다”는 아프리카 격언처럼, 서울 아이들이 건강하게 자라기 위해 시작한 아이돌봄 사업은 아이돌봄 서비스 이용자, 아이돌보미 선생님, 자치구 종사자들이 함께 협력하고 존중해야 아이의 올바른 성장을 도울 수 있습니다.

이에 아이돌봄 이용자에게 더욱 친절한 서비스를 제공하고, 서로 간에 배려하는 바람직한 돌봄 문화를 만들고자 서울시 아이돌봄 이용자 가이드를 제작하게 되었습니다. 긍정적인 소통과 예절을 바탕으로 이용자는 믿고 맡기는 문화, 아이돌보미 선생님은 전문가로서 존중받는 문화가 조성되기를 바랍니다.

이 책자가 널리 활용되어 아이돌봄 지원사업에 함께하는 모든 분들이 사랑으로 가족같이 서로 행복해지기를 바라며, 우리 아이들이 보고 배움으로써 바르고 따뜻하게 자라날 수 있기를 기대해 봅니다.

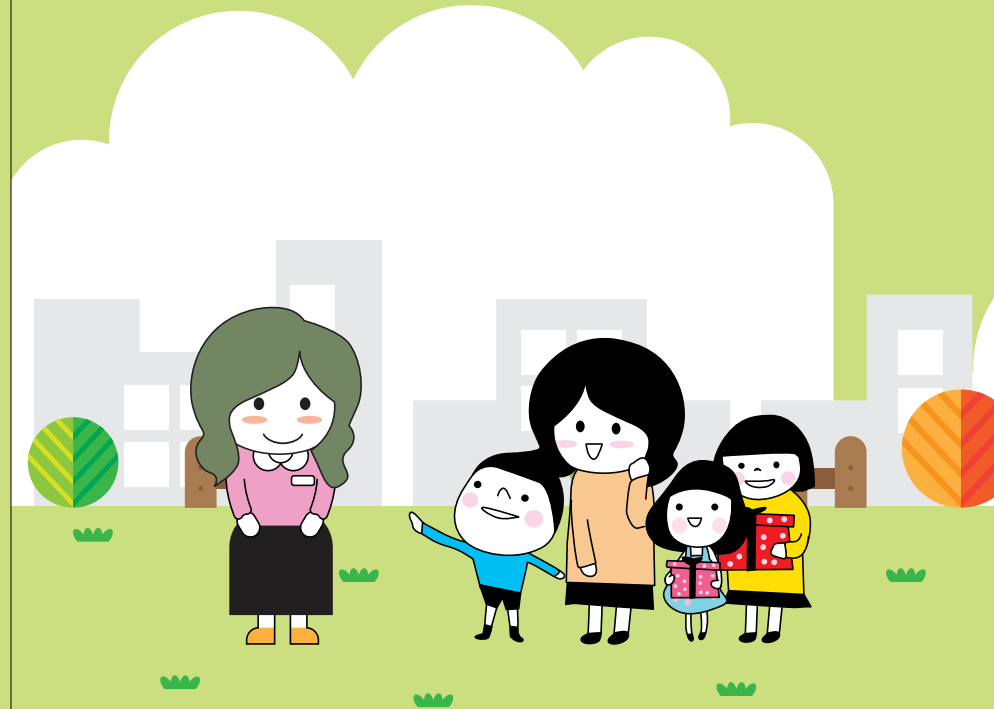
끝으로 항상 열정을 가지고 우리 시 아이돌봄 지원사업을 위해 노력해주시는 자치구 실무자와 아이돌보미 선생님께 진심으로 감사드리며 우리들의 노력이 우리 사회의 저출산 문제를 해결하고 일·가정 양립이라는 성평등적 가치를 실현하는데 기여되기를 바랍니다. 감사합니다.

서울특별시 건강가정지원센터
센터장 **김명신**

Part
01

아이돌봄 이용 수칙

- ★ 위조 및 허위신고는 금물
- ★ 가사활동 요구하지 않기
- ★ 특정 돌보미 지정 하지 않기
- ★ 형제를 맡길 때 추가 서비스 신청하기
- ★ 서비스 이용시간 지키기
- ★ 서비스 취소는 신중하게
- ★ 서비스제공기관과 상담하기
- ★ 아이돌보미 보수교육 배려하기
- ★ 사후관리 협조하기

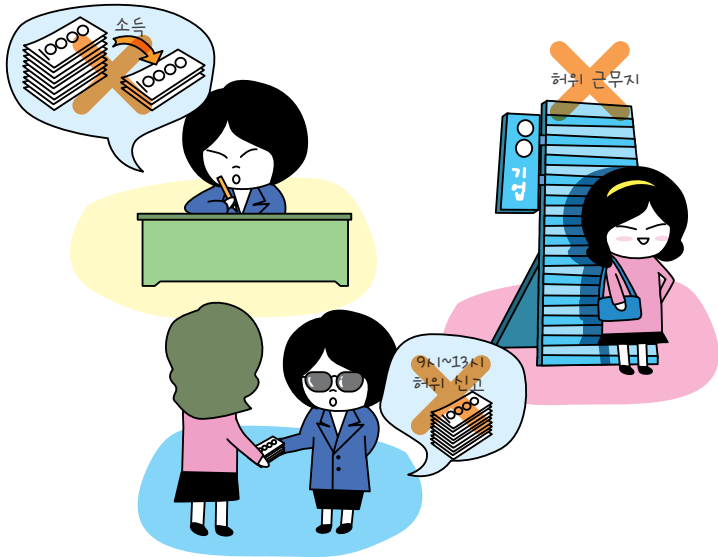


서울시 아이돌봄

이용가정 에티켓

위조 및 허위신고는 금물

아이돌봄 서비스 **증빙서류 위조 및 허위신고** 하시면 안 돼요. 우리 아이들을 위해 정직한 모습으로 서비스를 이용해주세요.



■ 정부지원금 환수 및 1년내 서비스 이용 제한

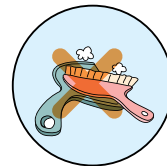
- + 소득판별, 취업증빙, 지원사유 등 증빙서류 위조 및 허위 신고
- + 서비스 이용시간 허위 신청 등 부정사용으로 정부지원금 부당 수령
- + '1개월간 이용제한' 3회 이상 받은 경우

가사활동 요구하지 않기

아이돌보미 선생님은 **가사서비스**를 제공하지 않습니다. 아이돌보미 선생님이 보육에만 집중 할 수 있도록 함께 노력해요. 가사 서비스를 원하실 경우 **종합형 서비스**를 신청해주세요.

*서비스 영역

시간제 돌봄 서비스	임시보육, 놀이활동, 식사 및 간식 챙겨주기, 보육시설·학교·학원의 등하원, 안전·신변 보호처리, 준비물 보조 등 서비스 제공 (단, 36개월 미만 영아 대상일 경우 영아종일제 업무 병행)
영아종일제 돌봄 서비스	이유식먹이기, 젖병 소독, 기저귀 갈기, 목욕 등 영아의 건강, 영양, 위생, 교육 분야의 종합적인 돌봄 서비스 제공
종합형 돌봄 서비스	시간제 돌봄 서비스 내용에 돌봄아동과 관련된 가사 서비스 를 추가로 제공합니다. *아동 관련 세탁물 세탁기 돌리기(1회) 및 정리 *아동놀이공간정리, 청소기 청소(1회) 및 정리 *아동 식사 및 간식 조리과 그에 따른 설거지



■ 업무범위 외 서비스 요구(3회 이상) : 서비스 1개월간 이용제한

특정 돌보미 지정 하지 않기

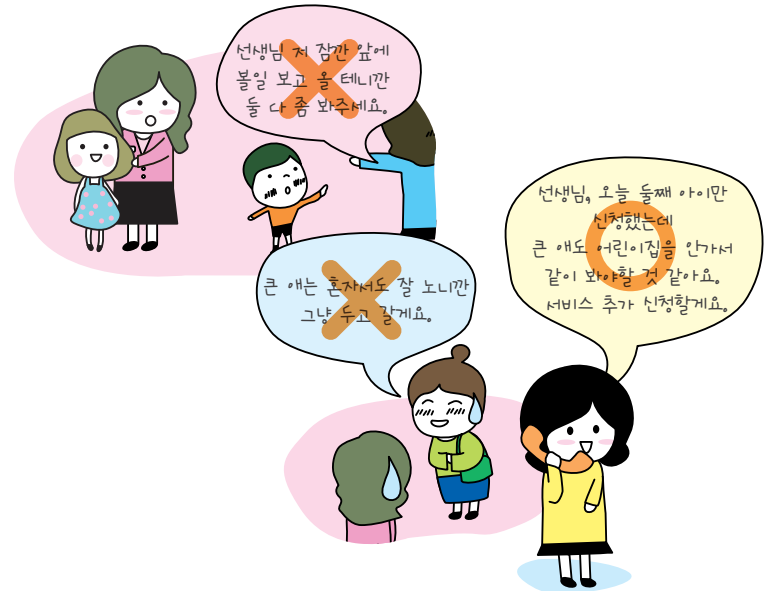
특정한 아이돌보미 선생님을 지정하여 신청할 수 없어요.
서비스제공기관에서는 되도록 동일한 아이돌보미 선생님이 지속적으로 갈 수 있도록 노력하고 있어요. 또한 아이돌보미 선생님과 이용자가 **친인척** 관계일 경우 연계가 불가합니다.



- 아동기준 4촌이내 친인척 연계 적발 :
정부지원금 환수, 서비스 1개월간 이용제한

형제를 맡길 때 추가 서비스 신청하기

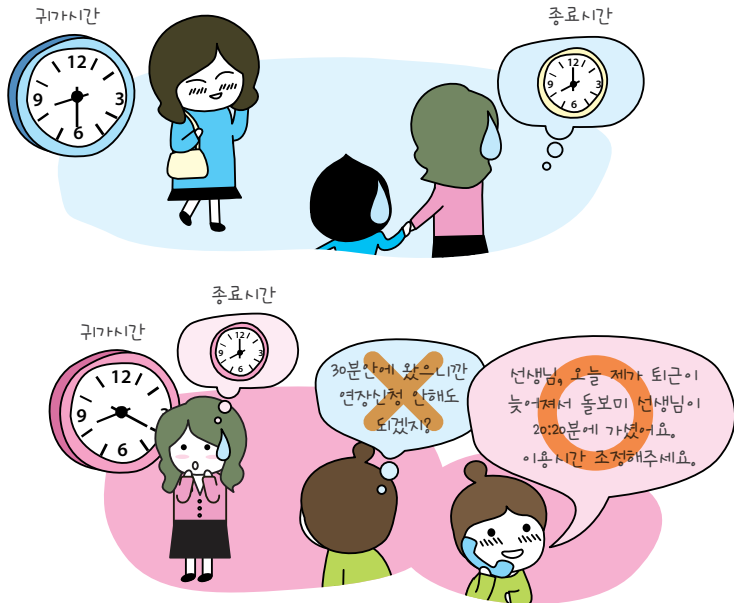
아이돌보미 선생님은 아동 한명을 신청했을 경우 한명만 돌봄이 가능해요.
신청한 아동 외에 형제나 자매를 함께 돌볼 수 없습니다.
안전사고 발생에 대한 책임이 없으며, 이런 경우 꼭 **추가 서비스** 신청해주세요.



- 접수 및 통지하지 않은 돌봄 아동에 대한 서비스 요구(3회 이상) :
서비스 1개월간 이용제한

서비스 이용시간 지키기

귀가가 늦어질 경우에는 꼭 아이돌보미 선생님과 서비스제공기관에 미리 알려주세요. **서비스 이용 시간**을 미준수할 경우 이용 시간이 강제 조정되고 서비스 이용이 제한됩니다.

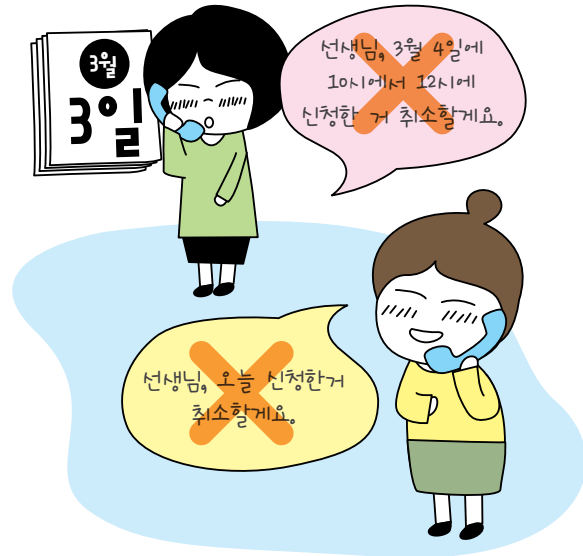


- 종료시간 미준수 (3회 이상) : 서비스 1개월간 이용제한

서비스 취소는 신중하게

서비스 이용 **취소**는 **신중하게** 해주세요.

갑작스럽게 이용을 취소하는 경우 아이돌보미 선생님의 소중한 근로시간을 잃게 됩니다.



- 서비스 당일 취소 : 취소 수수료 발생 (6,500원/ 건당)
- 서비스 시작 3일 이내 취소(월 2회 이상) : 서비스 1개월간 이용제한

서비스제공기관과 상담하기

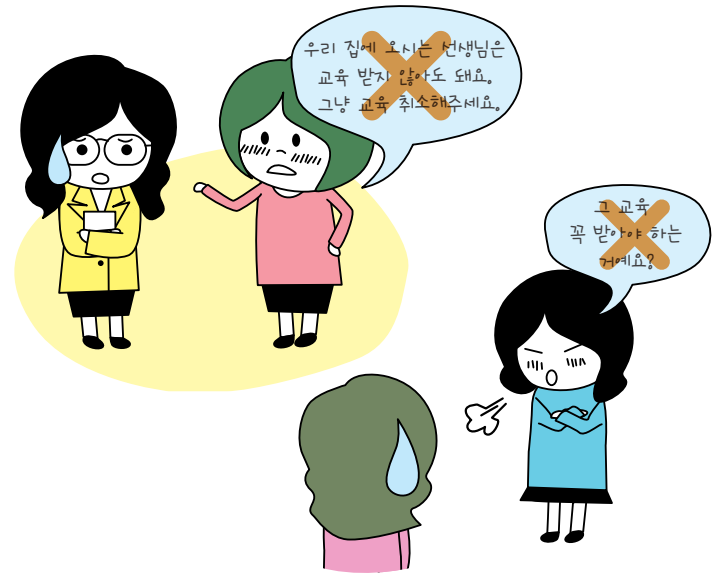
아이돌봄 서비스와 관련된 모든 상황은 반드시 **서비스 제공기관과 먼저 상담** 해주세요. 아이돌봄비와 직접 서비스 계약 및 해지할 경우 향후 서비스 이용이 제한되며 이에 책임을 지지 않습니다.



- 사전통지 없이(10일 전) 영아종일제 일방적 계약 파기:
3회 이상 발생 시 서비스 1개월간 이용 제한, 해당 월 양육수당 수급 불가

아이돌봄비 보수교육 배려하기

우리 아이들을 잘 돌보기 위해서 아이돌봄비 선생님들은 법적으로 정해진 **교육을 이수**해야 해요. 교육 이수기간 동안 아이돌봄 서비스를 못 받더라도 아이돌봄비 선생님의 역량강화를 위해 조금만 양해해주세요.

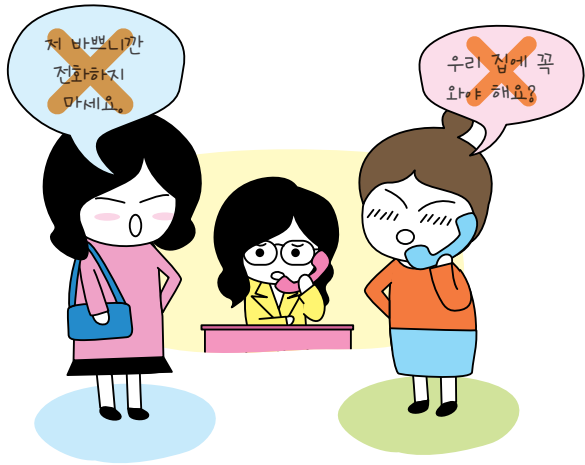


- 아이돌봄비 보수교육 : 매년마다 보수교육 16시간 이수
(기본과정 8시간+특화과정 8시간)

사후관리 협조하기

아이돌봄 서비스 이용과 관련하여 주기적으로 전화 및 현장점검 모니터링을 하고 있어요.

바쁘시겠지만 서비스의 질과 만족도 향상을 위해 **모니터링에 협조**해주세요.



- **전화 모니터링** : 아이돌보미 / 서비스 이용 전반 / 서비스 제공기관에 대한 만족도와 기타 건의사항을 조사합니다.
- **현장 점검** : 아이돌보미의 활동전반(기본사항 / 발달 및 정서지원 / 안전관리 / 건강 및 위생관리 / 아이돌보미 직무)에 대해 점검하고 활동 고충사항을 파악하여 컨설팅을 진행합니다.

저는 결혼해서 25년간 전업주부로 아이들을 키우고 살았습니다. 우연한 기회로 50세야 뒤늦게 보육교사 공부를 하였고, 그러던 중 조카의 소개로 아이돌보미로 일하게 되었지요. 내 아이를 키웠던 손으로 남의 아이들을 돌보자니 한편으로는 기대 반, 걱정 반이었습니다.

때로 어떤 가정은 저를 파출부로 여기며 무례하게 대하기도 하여 속이 상했던 적도 있습니다. 또 때로는 시간에 맞추어 이집 저집 돌아다니다 보면 밥 먹을 겨를도 없어 지하철이나 버스 안에서 빵이나 우유로 식사를 대충 때울 때에는 무력감이 들기도 했습니다. 그럼에도 불구하고 아이가 쑥쑥 크고 기간이 끝난 후에도 아이 부모님과 계속해서 연락이 닿아 아이들의 소식을 받을 때면 얼마나 보람 있고 뿌듯한지요.

사람은 누구나 사랑을 받기를 원하고 특히 어린 아이는 사랑과 관심을 먹고 자랍니다. 저는 제가 부족하나마 그런 사랑을 가정에 제공하는 일을 하고 있다는 생각이 듭니다. 이 일이 거창하고 사회적으로 크게 보이는 일은 아닐지라도 아이들과 가족의 인생에 추억을 만들어가는 심정으로 돌보미 일을 하고 있습니다.

(서울시 아이돌보미 이ㅇㅇ 님)



아이돌보미 선생님은 항상 우리 아이들을 위해 최선을 다하고 있습니다.

Part
02

아이돌봄 이용 예절

- ☞ 선생님 호칭 부르기
- ☞ 아동의 건강과 안전 함께 지키기
- ☞ 돌보미 선생님 존중하기
- ☞ 촬영장치 여부 알려주기
- ☞ 돌보미 선생님 사생활 존중하기
- ☞ 담당자에게 따뜻한 말 한마디
- ☞ 우리 아이를 위한 돌봄 환경 준비하기

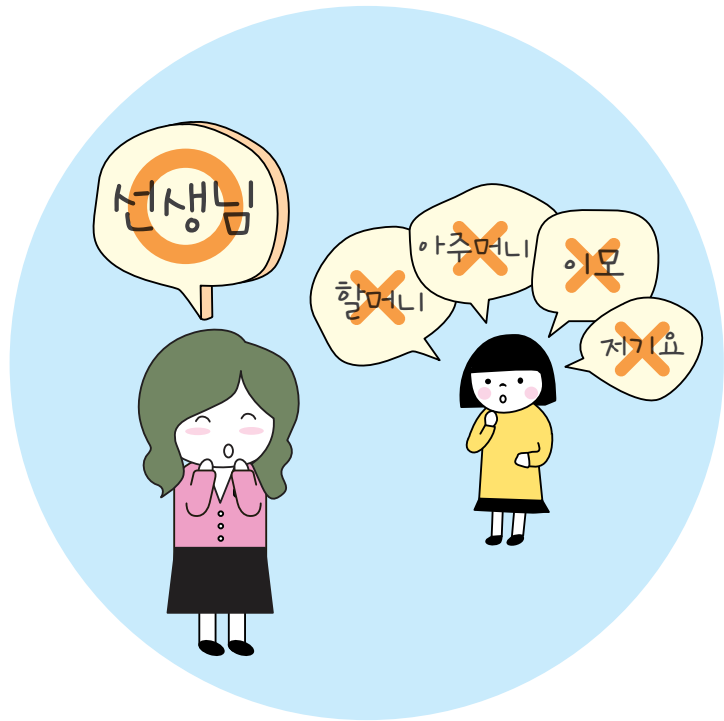


서울시 아이돌봄

이용가정 에티켓

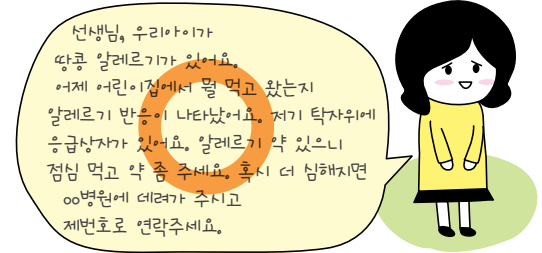
선생님 호칭 부르기

'선생님' 호칭은 아이돌보미 선생님에 대한 고마움과 존중의 표현이에요.
아이돌보미 선생님을 존중해 주실 때, 우리 아이도 따라 배워요.



아동의 건강과 안전 함께 지키기

아동을 안전하게 돌볼 수 있도록 사전에 **아동의 건강상태 및 주의사항**을 아이돌보미 선생님에게 자세히 알려주세요.
또한 가정 내 응급상자 안에 **비상약품**을 구비하여 주시고, 중대한 안전사고는 서비스제공기관에 즉시 연락주세요.



- 사전정보 : 알레르기, 천식, 복용약, 지정병원, 집안 내 위험물품 등

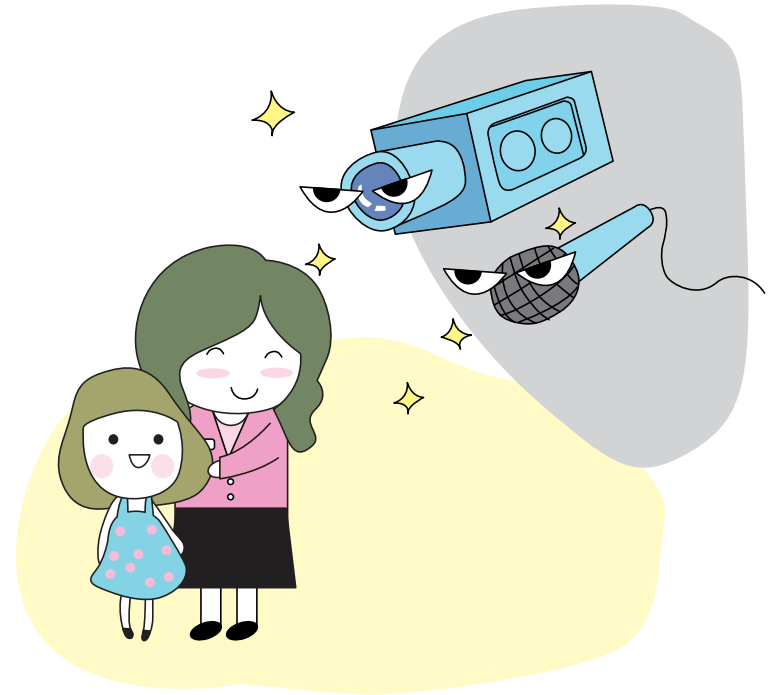
돌보미 선생님 존중하기

아이돌보미 선생님은 아이를 돌봐주시는 전문가분들이에요. 아이돌보미 선생님에게 **부당한 언행**이나 **인격적 모욕** 등 반복할 경우 서비스 이용이 제한됩니다.



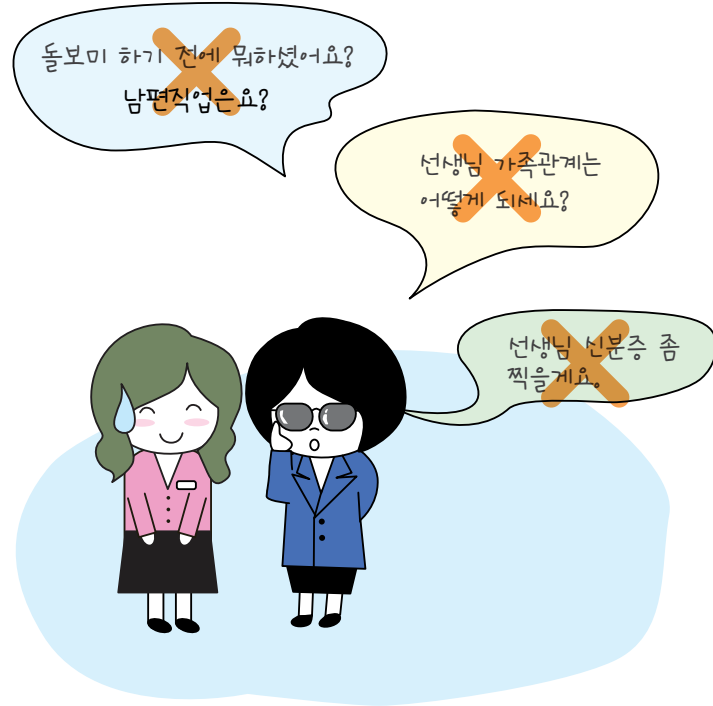
촬영장치 여부 알려주기

가정 내 CCTV, 웹캠, 카메라, 녹음기 등 **촬영 장치**를 설치했을 경우 서비스 제공기관과 아이돌보미 선생님에게 미리 알려주셔야 해요. 가끔은 과도한 관심이 아이돌보미 선생님에게 부담이 될 수 있어요. **믿음**으로 바라봐주세요.



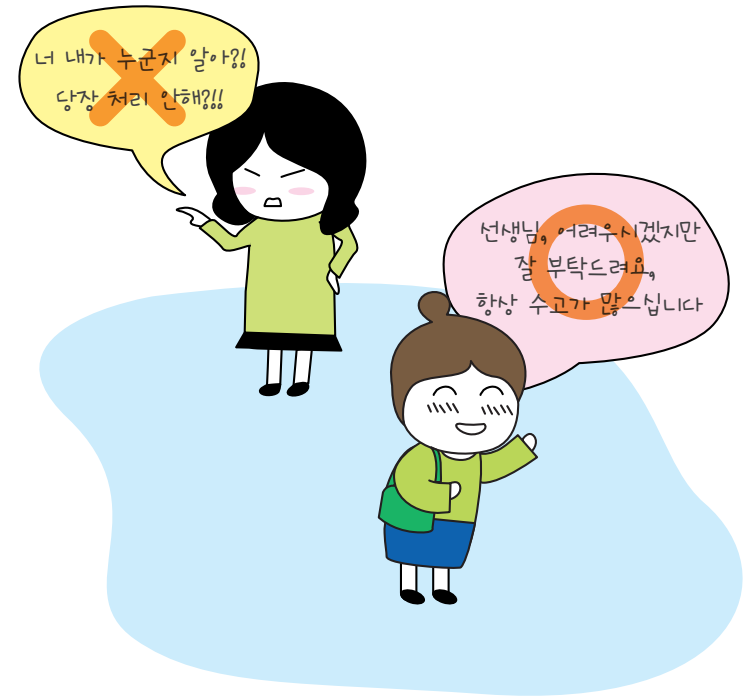
돌보미 선생님 사생활 존중하기

서비스제공기관에서 아이돌보미 선생님의 모든 정보를 확인한 후 선발합니다.
궁금하시겠지만 아이돌보미 선생님의 **사생활**을 존중해주세요.



담당자에게 따뜻한 말 한마디

서비스 제공기관에서는 최대한 빨리 서비스를 이용할 수 있도록 항상 노력하고 있습니다. 상처를 주는 말 대신 **따뜻한 격려**의 말 한마디로 담당자들의 의욕을 북돋아주세요.



우리 아이를 위한 돌봄 환경 준비하기

아이가 먹을 **식사**는 미리 준비해주시고, 우리 아이가 활동하는 쾌적한 돌봄 환경을 위하여 **집안은 항상 깨끗이 정리**해주세요.



우리에는 비슷한 또래의 아이들과 달리 유난히 태어날 때부터 소리에도 민감하고 예민해서 늘 조심스러웠는데 아이돌보미 선생님은 오히려 아이가 감수성이 풍부하고 영민하다며 밝고 건강하게 그리고 긍정적으로 키우자고 말씀하신 적이 있습니다. 저는 그런 선생님의 말씀이 친정 엄마처럼 포근하게 느껴지더군요. 예쁜둥이, 사랑둥이, 똑순이 등등 선생님이 아이를 칭하는 애칭도 엄청 많습니다. 선생님과 소통이 잘되고 즐거우니 말도 빨라지고 배변훈련한지 얼마 안돼 귀저기도 떼게 되었고요.

(서울시 아이돌봄 서비스 이용자 이○○님)

종일 선생님이랑 같이 있다 보니 선생님이 아이를 얼마나 따뜻하게, 사랑을 많이 주시는지 늘 느끼고 있어요. 저희 아가는 엄마보다 선생님을 더 좋아하고 종일 매달려요. ...(중략)... 몇 달을 선생님을 쫓 지켜봐온 저로서, 제가 곁에 있어서 선생님이 그러신 게 아니라 정말 제가 없어도 한결 같으리라는 믿음이 생겼어요. 처음엔 선생님이 아이를 데리고 병원에만 가도 걱정되던 저는... 제 아이를 보며 선생님을 믿게 되다보니 이젠 선생님이 아이를 데리고 멀리 가셔도 걱정 없이 설 정도의 마음의 여유가 생겼습니다.

(서울시 아이돌봄 서비스 이용자 박○○님)



언제든지 서비스제공기관에 아이돌보미 선생님에 대한 칭찬의 말을 아낌없이 전해주세요.



Q. 정부지원 대상자가 되기 위해서는 어떤 조건들을 충족해야 하나요?

①아동연령, ②부모의 취업 등 양육공백, ③자녀양육 정부지원 중복금지 기준, ④가구소득(가·나·다형)의 4가지 조건을 모두 충족하여야 하며, 가구소득 유형에 따라 정부지원율이 달라집니다.



Q. 정부지원 시간은 얼마나 사용할 수 있나요?

* 정부지원시간은 아동당 부여됩니다.

시간제 : 가형(연 600시간), 나·다형(연 480시간) **종일제** : 가·나·다형(월 최대 200시간)

- ※ 시간제 ↔ 종일제 변경이 있을 경우에는 종일제 1개월을 시간제 40시간으로 계산 (단, 가형의 경우 종일제 1개월을 시간제 50시간으로 계산)
- ※ 정부지원시간을 모두 소진한 경우에도 '시간제-라형'처럼 전액 본인부담 형태로 계속해서 돌봄 서비스를 이용할 수 있습니다.
- ※ 감염성 질병 아동의 경우 정부지원시간이 소진되지 않습니다. 질병아동 등록은 관할서비스제공기관을 통해 가능하며, 이때 진단서(소견서) 및 처방전 등을 서비스제공기관에 제출해야 합니다.
- ※ 정부지원시간은 아이돌봄 지원사업 지침에 따라 변동될 수 있습니다.



Q. 현재 서비스 이용 중인 우리 아이가 언제까지 서비스를 이용할 수 있는지 궁금해요.

종일제 만3개월~만36개월 이하 아동에게 제공됩니다.

+ 만37개월이 되기 전(만36개월 이하인 마지막날)이 포함된 달의 말일까지 이용 가능

* 1일 출생아동과 2일~말일 출생아동의 이용 가능 기간이 상이함

(예시) 2014년 5월 1일 출생아동 : 2017년 5월 31일까지 이용 가능
2014년 5월 2일 출생아동 : 2017년 6월 30일까지 이용 가능

시간제 만3개월~만12세 이하 아동에게 제공됩니다.

+ 만13세 생일 전일까지 이용 가능(만 13세 생일을 기해 판정 삭제됨)

(예시) 2004년 5월 1일 출생아동 : 2017년 4월 30일까지 이용 가능
2004년 5월 27일 출생아동 : 2017년 5월 26일까지 이용 가능

※ 정부지원 대상 가정인 경우 서비스 이용기간 이내라면 종일제/시간제 서비스 모두 정부지원 적용됩니다.



Q. 자녀양육 정부지원 간 중복금지 규정에 대해서 자세히 알고 싶어요.

종일제 보육료 및 유아학비, 양육수당(농어촌 양육수당 포함), 시간제 아이돌봄 정부지원을 받는 아동은, 영아종일제 돌봄 정부지원이 불가능합니다.

시간제 보육료 및 유아학비를 지원받는 아동은, 아래의 '보육시설 및 유치원 이용시간'에는 시간제 아이돌봄 정부지원이 불가능합니다.(단, 양육수당 수급은 중복지원 가능)

※ 보육시설 및 유치원 이용시간

보육시설 : (종일반) 평일 - 9~17시, (맞춤반) 평일 : 9~15시 / 유치원 : 평일 - 9~13시



Q. 결제는 어떻게 하나요?

아이돌봄 서비스를 이용하기 위해서는 이용자 명의의 국민행복카드를 소지하고 계셔야 합니다.

* **카드발급기관** : 삼성카드(1566-3336), 롯데카드(1899-4282), BC카드(1899-4651)
+ BC카드 발급 가능 은행 : NH농협, 우체국, 우리, IBK기업, 광주, 경남, SC제일, 대구, 부산, 전북, 수협, 제주
+ 개인 신용 문제로 신용카드나 체크카드 발급이 어려운 경우 예외적으로 '전용카드' 발급 가능 (BC카드 전용카드는 굵게 표시된 은행에서만 발급 가능)

* **이용방법 안내** : 아이돌봄 서비스 신청서 작성 1단계(신청사유 입력)에서 [카드선택] 버튼 클릭 → 신청인이 소지한 국민행복카드 목록 중 1개를 선택하여 [저장] 버튼 클릭 → 신청서 작성 후 배정 완료되면 돌봄 서비스 이용 가능 → 서비스 이용일로부터 3일 경과 후 자동으로 카드 승인 요청



Q. 아동 2명을 신청하려면 부담이 돼요.

2인 이상의 아동을 동일장소에서 한 명의 돌보미에게 위탁 시 서비스 이용요금을 할인받을 수 있습니다. 그러나 이 경우 동시에 신청이 이루어져야 할인이 가능합니다.

(예시) 한 명의 아동에 대해 돌봄서비스를 신청하고 다른 아동의 서비스를 추가로 신청하면서 서비스 요금을 할인받고자 하는 경우
① 기존에 신청한 한 명 아동에 대한 돌봄서비스 신청 건 취소
② 서비스를 받고자 하는 모든 아동에 대한 서비스 동시에 신청

※ 기존의 신청정보를 취소하지 않은 상태에서 추가 신청하는 경우 할인되지 않습니다.

서울특별시 건강가정지원센터

서울의 가족 변화에 맞춘 다양한 가족 사업을 운영하며 서울시 가족들을 위한 프로그램과 서비스를 제공·지원합니다.



VISION

함께하는 가족친화도시 서울을 위한 FAMILY HUB

서울 가족학교

서울시 가족을 위한 맞춤형 교육 프로그램을 제공합니다.

- 10대를 위한 예비부모교실
- 예비부모교실
- 신혼부모교실
- 패밀리세프
- 아동기 부모교실
- 청소년기 부모교실
- 찾아가는 아버지 교실
- 중장년기 가족교실

가족상담 특화사업

가족관계증진을 위해 서울시내 25개 자치구 센터에서 가족(부부) 상담과 패밀리서울 사이트내 온라인 상담을 진행합니다.

가족돌봄 한마당

가족이 함께 소통할 수 있는 화합의 장을 마련하고자 가족돌봄 한마당을 실시합니다.

- 5월 가족한마당, 가족봉사단 운영, 연합캠페인

좋은아빠 프로젝트

남성의 돌봄 참여를 활성화 하기 위한 프로그램을 지원합니다.

- 아빠육아 교육과정, 부자유친 프로그램, 문화패키지 프로그램

아이돌봄 지원사업

가정의 아이 돌봄을 지원하여 양육친화적인 사회환경을 조성합니다.

- 시간제/종합형 돌봄 서비스, 영아중일제/보육교사형 돌봄 서비스

※ 문의전화(1577-9337) 가까운 자치구 건강가정지원센터로 자동 연결 됩니다.

서울시 아이돌봄 서비스 제공기관

기관명	대표전화	주소
서울특별시 건강가정지원센터	02-315-8105	중구 소파로 4길 6
강남구 건강가정지원센터	02-3414-2830	강남구 개포동 개포로 617-8
강동구 건강가정·다문화가족지원센터	02-476-0027	강동구 양재대로 138길 41 강동청소년회관 2층
강북구 건강가정지원센터	02-945-7847	강북구 인수봉로66길 9 강북육아종합지원센터 4층
강서구 건강가정지원센터	02-2606-2034	강서구 강서로5길 50 곰달래문화복지센터 4층
관악구 건강가정·다문화가족지원센터	02-883-9395	관악구 낙성대로47길 5, 낙성대동주민센터 4층
광진구 건강가정지원센터	02-458-0183	광진구 능동로30길 23 새마을회관 2층
구로구 건강가정·다문화가족지원센터	02-830-0456	구로구 디지털로31길 109 구로3동주민센터 4층
금천구 건강가정지원센터	02-803-7748	금천구 금하로11길 40 1층
노원구 건강가정지원센터	02-930-1955	노원구 동일로 173가길 94 가온빌딩 3층
도봉구 건강가정·다문화가족지원센터	02-995-6800	도봉구 도봉로552 도봉구민회관 2층
동대문구 건강가정지원센터	02-957-0756	동대문구 청계천로 521 다사랑행복센터 7층
동작구 건강가정·다문화가족지원센터	02-599-3532	동작구 동작대로29길 63-26 2층
마포구 건강가정지원센터	02-3142-5481	마포구 신촌로26길 10 우리마포복지관 2층
서대문구 건강가정·다문화가족지원센터	02-322-7554	서대문구 증가로30길 45-9 휴먼센터 2층
서초구 건강가정·다문화가족지원센터	02-576-2854	서초구 강남대로 201 서초문화예술회관 2층
성동구 건강가정지원센터	02-3395-9446	성동구 무학로6길 9 3층
성북구 협동조합 에듀터더바른배움	02-921-1663	성북구 종암로25길 29, 406호 (종암동, 성북구마을사회적경제센터)
송파구 건강가정지원센터	02-430-3844	송파구 양산로5 송파보건지소 2층
양천구 건강가정지원센터	02-2065-0848	양천구 중앙로46길 57 은행정어린이집 4층
영등포구 건강가정·다문화가족지원센터	02-2678-2193	영등포구 영등포로84길 24-5 신길종합사회복지관 4층
용산구 건강가정지원센터	02-797-9184	용산구 이태원로 224-19 한남동 북합문화센터 3층
은평구 건강가정지원센터	02-376-3752	은평구 서오릉로 174 3층
종로구 건강가정·다문화가족지원센터	02-764-3523	종로구 창신길 124 동부여성문화센터 2층
중구 건강가정지원센터	02-2279-3890	중구 퇴계로 460 중구종합복지센터 10층
중랑구 건강가정지원센터	02-435-4147	중랑구 용마산로 369 (면목본동 62-2)



서울시 아이돌봄 이용가정 에티켓

발행일	2017년 8월
발행인	김명신
발행처	서울특별시 건강가정지원센터
주소	서울특별시 중구 소파로 4길 6
전화	02) 318-8105
팩스	02) 318-0228
홈페이지	familyseoul.or.kr
인쇄처	크리에이티브 비

본 책자의 저작권은 서울특별시 건강가정지원센터에 있습니다.
허락없이 내용의 일부 또는 전부를 인용·발행하거나 무단 복제하는 것을 금합니다.

우리가족 행복도우미 아이돌보미가 함께합니다

아이돌봄 이용가정 10계명

- 하나** 아이돌보미 선생님을 존중하겠습니다.
- 둘** 우리 아이를 돌봐주시는 아이돌보미 선생님의 소중함을 잊지 않겠습니다.
- 셋** 아이돌보미 선생님을 믿고 우리 아이를 맡기겠습니다.
- 넷** 아이돌보미 선생님은 돌봄 활동만 담당하는 전문가임을 기억하겠습니다.
- 다섯** 아이돌보미 선생님의 상황을 이해하고 입장을 바꾸어 생각하겠습니다.
- 여섯** 아이돌보미 선생님이 돌봄에만 집중할 수 있도록 함께 노력하겠습니다.
- 일곱** 아이돌보미 선생님의 소중한 근로시간을 지키겠습니다.
- 여덟** 아이돌봄 서비스 지침을 따르겠습니다.
- 아홉** 서비스 제공기관의 담당자에게 무리한 요구를 하지 않겠습니다.
- 열** 부모는 아이의 거울임을 항상 명심하겠습니다.